

平成30年  
消防年報



富山県東部消防組合消防本部

## は し が き

この年報は、富山県東部消防組合の概況、業務に関する事項及び消防活動状況等を取りまとめ収録したものです。

消防関係者の皆様はもとより、消防業務の資料として広くご利用いただければ幸いに存じます。

平成30年7月

富山県東部消防組合消防本部

# 目 次

○富山県東部消防組合の概要等	
1. 消防本部管内の概要	1
2. 構成市町村の位置図	1
3. 富山県東部消防組合管内図	2
4. 構成市町村の紹介	3
5. 構成市町村の面積・人口・世帯数	4
6. 富山県東部消防組合のあゆみ	5
7. 庁舎の概要	6
8. 富山県東部消防組合組織図	8
○総務関係	
1. 事務分掌	9
2. 平成30年度富山県東部消防組合一般会計当初予算	13
3. 消防職員の配置状況	14
4. 消防吏員の年齢状況	15
5. 消防吏員の勤続年数状況	15
6. 消防団の所在地	16
7. 消防団別人員数	17
8. 消防団員の年齢状況	18
9. 消防団員の在職年数	19
○予防関係	
1. 防火対象物の概況	21
2. 法令に基づく届出処理状況	22
3. 建築同意事務処理状況	23
4. 幼年消防クラブの結成状況	23
5. 少年消防クラブの結成状況	23
6. 婦人防火クラブの結成状況	23
7. 危険物製造所等設置状況	24
8. 危険物製造所等許可・検査状況	24
○警防関係	
1. 消防車両等配置状況	25
2. 所属別車両状況	26
3. 中高層建築物の状況	28
4. 消防水利状況	28

○火災・救急・救助関係

1. 火災発生状況	29
2. 火災原因状況	29
3. 救急出動状況	30
4. 年齢別搬送人員	31
5. 傷病程度別搬送人員	31
6. 救急隊員の行った応急処置状況	32
7. 応急手当講習会実施状況	33
8. 救助活動状況	33
9. 救助艇出動状況	33

○通信指令関係

1. 通信指令業務の概要	34
2. 通信指令センターの概要	35
3. システム構成	36
4. 消防・救急デジタル無線設備の概要	37
5. 無線局（デジタル方式）	38
6. 無線局（アナログ方式）	38
7. 覚知別集計表	39
8. 通信指令課員が行った口頭指導件数	39
9. 富山県ドクターヘリ出動要請状況	39

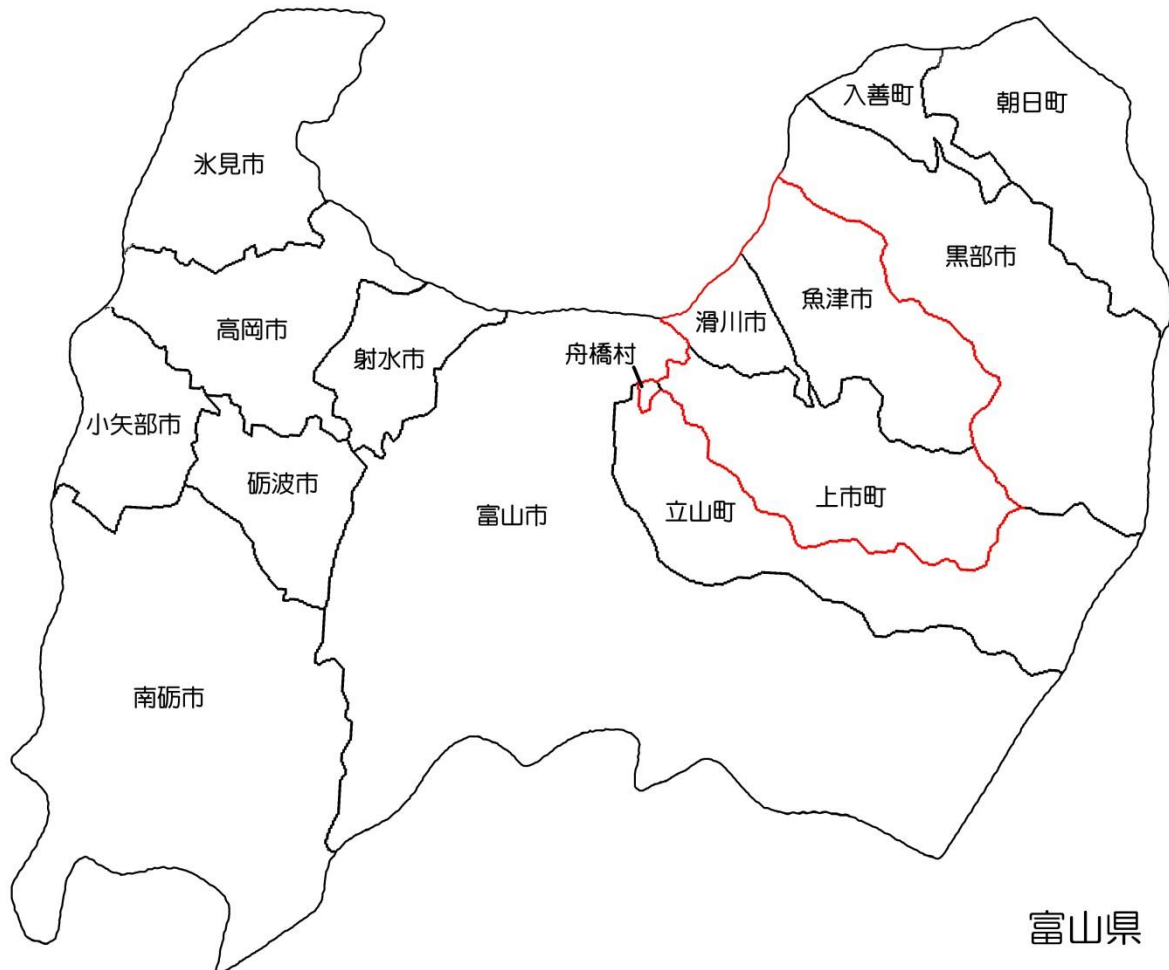
## ○富山県東部消防組合の概要等

### 1. 消防本部管内の概要

富山県東部消防組合は、魚津市、滑川市、上市町及び舟橋村の2市1町1村で構成され、富山県の北東部に位置し、西は富山湾に面し、壮大な山嶺を連ねる北アルプスを背景に、北東側は黒部市、西側は富山市及び立山町と接しています。

人口は約100,000人、面積は約495k㎡で富山県の面積の約11.6%を占めています。消防本部は魚津市に置き、消防署所は、3消防署1分遣所を配置しています。

### 2. 構成市町村の位置図





### 3. 富山県東部消防組合管内図



## 4. 構成市町村の紹介

### (1) 魚津市

魚津市は富山県の東部に位置し、北東は布施川を境に黒部市と、南西は早月川を隔てて滑川市・上市町と隣接しており、面積は200.61 k m<sup>2</sup>です。

西は海の幸豊かな日本海に面し、東にはなだらかな山容の僧ヶ岳、万年雪を抱く毛勝山、名峰劔岳などの北アルプスが広がります。これらの山々を源として、片貝川、布施川、早月川や角川などの河川が、市内を潤しながら富山湾に注いでいます。

魚津の港は昔から良港として船の出入りが多く、海底の湧水に生まれ魚の種類も量も豊富で魚津の名のごとく県下屈指の漁場として広く知られており、古くから漁業・商業の街として栄え、今日においては富山県東部の行政、経済、文化の諸機能が集積された中心都市として発展しています。

また、自然が生む三大奇観、幻想的な「蜃気楼」と「ほたるいか」、太古を今に物語る「埋没林」があります。ほたるいかの群遊海面と、埋没林はともに国の特別天然記念物に指定されています。

### (2) 滑川市

滑川市は、富山県の中央部からやや北東寄りに位置し、東側は早月川を境界に魚津市、南西側は郷川とこれに合流する上市川下流部を境界に上市町と富山市に隣接しており、面積は54.63 k m<sup>2</sup>です。

地形は県南東部に壮大な山嶺を連ねる北アルプスを背景に加積山麓階とよばれる旧扇状地の台地や上大浦を扇頂に扇端が海岸線に広がる新扇状地などによって構成されている田園都市で、かつて北陸街道の宿場町として栄え、近年では大型企業の立地が相次ぐなど、工業都市として発展しています。

また、春になると、世界的にも珍しい特別天然記念物に指定された滑川の海岸一帯には、富山湾の深海からの使者「ほたるいか」が訪れて神秘的なエメラルドグリーンの光を放ちます。3月中旬から5月末日までは、「ほたるいかミュージアム」で、水槽内を泳ぐほたるいかと神秘的な光を実際に見ることができます。

### (3) 上市町

上市町は、富山県のほぼ中央に位置し、南部には標高2,999mの劔岳を主峰とする北アルプスの山々を仰ぎ、組合構成市町村である魚津市、滑川市及び舟橋村と、北東側は黒部市、西側は富山市及び立山町に隣接しており、面積は236.71 k m<sup>2</sup>です。

古くから物資流通の中心地として「市(いち)」が栄え、現在は、米作を中心とした農業と、繊維・薬品・精密部品などの製造業を中心とする工業とが見事に調和された、緑豊かな田園工業都市です。

町には、全国名水百選にも選ばれた「穴の谷(あなんたん)霊水」があり、古くから万病に効くと言われている霊験あらたかな清水で、湧き出ている穴の谷霊場へは、連日、全国から病氣平癒等を願い霊水を汲みに訪れる人々の長蛇の列が絶えません。

また、約1,200年前に高僧行基によって開かれた真言密宗の大本山・大岩山日石寺では一枚岩に彫られた石仏の最高傑作といわれる不動明王の磨崖仏(まがいぶつ)が有名で、国の重要文化財に指定されています。

#### (4) 舟橋村

舟橋村は、富山県のほぼ中央に位置する県内唯一の「村」で、面積は3.47 k m<sup>2</sup>と全国に約17,000余りある自治体の中で最も小さな自治体です。豊かな自然と整備された田園、そして雄大な立山連峰を望む優れた景観を有しています。

富山市、立山町及び上市町に隣接しており、村内中央には富山地方鉄道が走り、国道8号および北陸自動車道立山 I C へはそれぞれ車で5分、また富山市の中心部から電車で約13分、車で20分と、恵まれた地理的条件を生かし、近年ベッドタウン化が進み、人口・世帯数ともに大幅に増加しています。

また、立山連峰に源を発する豊かな水と、肥沃な土地から生まれるコシヒカリは、「アルプス米」としてブランド化され高い評価を得ています。

富山地方鉄道「越中舟橋駅」駅舎と一体となった「舟橋村立図書館」は、公共交通を利用する来館者の増加もあり、住民一人当たりの貸出冊数は日本一となっています。

### 5. 構成市町村の面積・人口・世帯数

平成 30 年 4 月 1 日

市町村名	面積 (k m <sup>2</sup> )	人口 (人)	世帯数 (世帯)
魚津市	200.61	42,224	16,811
滑川市	54.63	33,288	12,226
上市町	236.71	20,883	7,949
舟橋村	3.47	3,064	1,040
合計	495.42	99,459	38,026



## 6. 富山県東部消防組合のあゆみ

消防の広域化により住民サービスの向上を図り、大規模災害時の初動体制を確立し、住民の安全・安心を守るため、魚津市、滑川市、上市町及び舟橋村の4市町村による富山県東部消防組合を設置し、平成25年3月31日から消防事務を開始しました。

平成23年 4月 1日	富山県東部消防広域化協議会設立 (魚津市、滑川市、上市町、舟橋村)
平成25年 1月25日	富山県東部消防組合設置許可(富山県知事)
平成25年 2月25日	富山県東部消防組合議会臨時会 (組合予算、条例議案等の審議、可決)
平成25年 3月31日	富山県東部消防組合による消防事務開始 (3消防本部の統合、職員定数117名)
平成26年 4月 1日	高機能消防指令センター運用開始
平成26年 10月 1日	上市消防署舟橋分遣所開所
平成27年 2月25日	消防救急デジタル無線運用開始
平成27年 4月 1日	職員定数を117名から120名に増員
平成29年 2月13日	特別救助隊発隊

## 7. 庁舎の概要

### (1) 本部・魚津消防署

住所 魚津市本江3197番地 1

TEL 0765-24-0119

FAX 0765-23-9178 (総務課)

TEL 0765-24-7978

FAX 0765-23-9178 (消防課 予防・危険物係)

TEL 0765-24-7979

FAX 0765-23-9178 (消防課 警防・救急係)

TEL 0765-24-7977

FAX 0765-23-9191 (通信指令課)

TEL 0765-24-7980

FAX 0765-23-9192 (魚津消防署)



竣工：平成6年9月30日

敷地面積：5,717.00 m<sup>2</sup>

RC造2階建て

建築面積：1,633.75 m<sup>2</sup>

延べ面積：2,912.95 m<sup>2</sup>

### (2) 滑川消防署

住所 滑川市上小泉24番地

TEL 076-475-0180

FAX 076-475-7719



竣工：昭和59年4月3日

敷地面積：5,746.95 m<sup>2</sup>

RC造3階建て

建築面積：644.74 m<sup>2</sup>

延べ面積：1,399.00 m<sup>2</sup>

FAX 0765-23-9178

(3) 上市消防署

住所 中新川郡上市町稗田36番地 TEL 076-472-2244 FAX 076-473-0055



竣工：昭和 55 年 7 月 31 日

敷地面積：4,856.00 m<sup>2</sup>

RC造3階建て

建築面積：896.55 m<sup>2</sup>

延べ面積：1,255.70 m<sup>2</sup>

(4) 上市消防署舟橋分遣所

住所 中新川郡舟橋村佛生寺 55 番地 TEL 076-464-1512 FAX 076-464-1526



竣工：平成 26 年 3 月 25 日

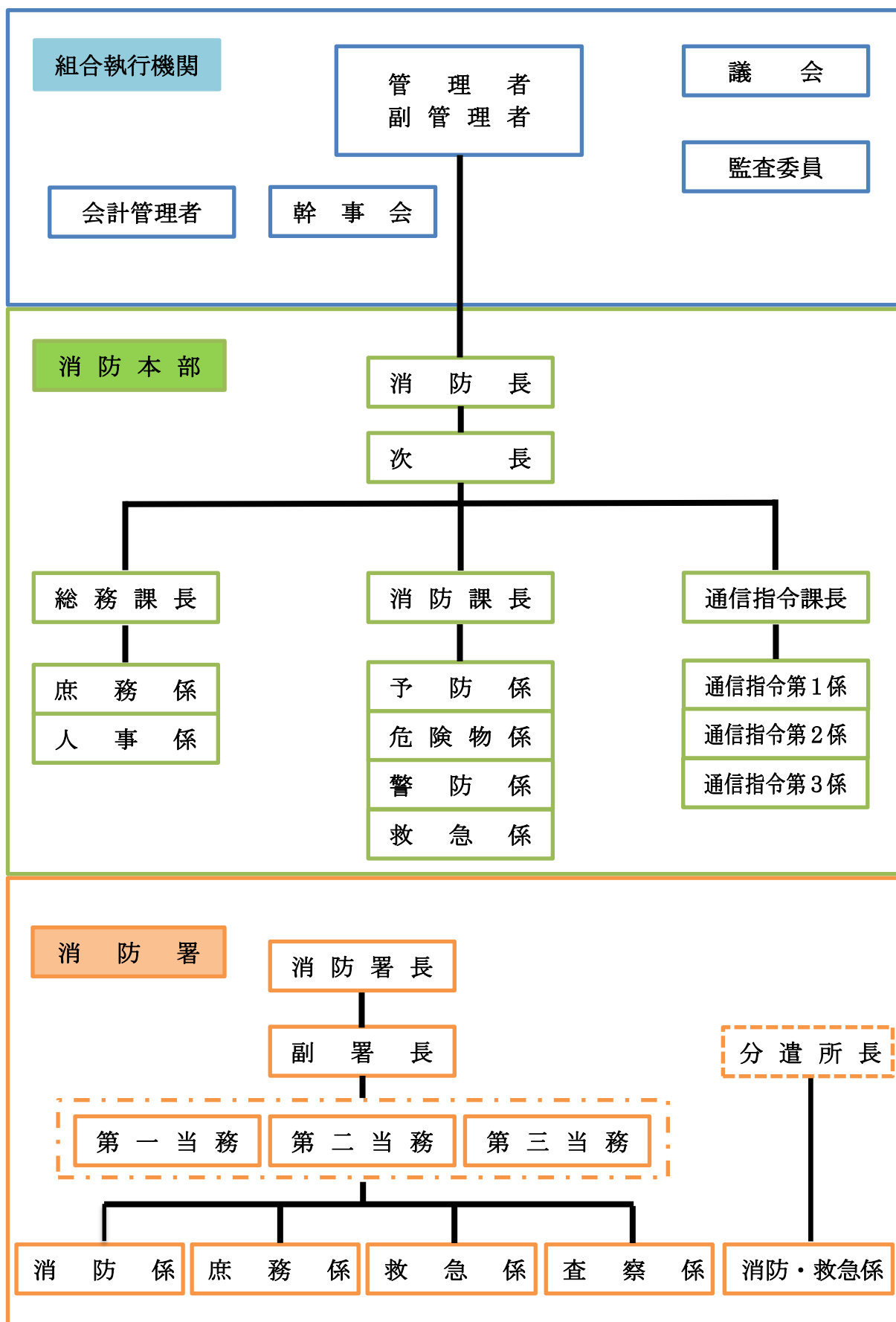
敷地面積：460.12 m<sup>2</sup>

鉄骨造平屋建て

建築面積：262.83 m<sup>2</sup>

延べ面積：273.04 m<sup>2</sup>

8. 富山県東部消防組合組織図



# ○総務関係

## 1. 事務分掌

### 消防本部

#### 総務課

##### 人事係

- (1) 職員の任用、分限、懲戒、賞罰及び服務に関すること。
- (2) 職員の配置に関すること。
- (3) 職員の教養及び研修に関すること。
- (4) 公務災害に関すること。
- (5) 富山県町村公平委員会との連絡に関すること。
- (6) 職員の給与、勤務時間その他勤務条件に関すること。
- (7) 人事評価に関すること。
- (8) その他人事に関すること。

##### 庶務係

- (1) 情報公開、個人情報保護及び富山県東部消防組合情報公開、個人情報保護審査会に関すること。
- (2) 行政手続に関すること。
- (3) 文書等の收受、発送、整理及び保存に関すること。
- (4) 公印の管守及び公印台帳に関すること。
- (5) 条例、規則等の審査及び例規集に関すること。
- (6) 広告式及び公文例に関すること。
- (7) 組合管理者に関すること。
- (8) 組合議会の招集及び議案に関すること。
- (9) 組合監査に関すること。
- (10) 褒賞及び表彰に関すること。
- (11) 財政全般の企画及び調査に関すること。
- (12) 予算の編成、執行管理及び決算に関すること。
- (13) 組合債及び一時借入金に関すること。
- (14) 財政状況の作成及び公表に関すること。
- (15) 会計に関すること。
- (16) 財産取得、管理及び処分に関すること。
- (17) 消防施設等の維持管理に関すること。
- (18) 車両の運行管理に関すること。
- (19) 入札及び契約事務に関すること。
- (20) 請負工事等の執行の適正化に関すること。
- (21) 富山県市町村総合事務組合、富山県市町村職員共済組合に関すること。
- (22) 情報ネットワークの運用及び管理並びに情報セキュリティに関すること。
- (23) 消防の統計及び情報に関すること。
- (24) 消防広報に関すること。
- (25) 消防警戒区域出入証発行に関すること。
- (26) 消防長会、消防協会等各種団体に関すること。

- (27) 消防職員委員会に関すること。
- (28) 衛生委員会に関すること。
- (29) 職員の福利厚生に関すること。
- (30) その他総務及び財政に関すること。
- (31) 他の所管に属さない事項に関すること。
- (32) 課の庶務に関すること。

## 消防課

### 予防係

- (1) 火災予防に関すること。
- (2) 建築物の許可等の同意に関すること。
- (3) 消防用設備等に関すること。
- (4) 火災予防査察に関すること。
- (5) 防火管理者の育成及び指導に関すること。
- (6) 違反処理に関すること。
- (7) 火災の原因及び損害調査に関すること。
- (8) 火災予防の統計に関すること。

### 危険物係

- (1) 危険物等の許認可に関すること。
- (2) 危険物等の保安に関すること。
- (3) 火災予防査察に関すること。
- (4) 火災の原因及び損害調査に関すること。
- (5) 関係団体に関すること。
- (6) 液化石油ガスその他の高圧ガスの防火指導に関すること。
- (7) 石油コンビナート災害防止法に関すること。
- (8) 危険物の統計に関すること。

### 警防係

- (1) 消防計画等に関すること。
- (2) 消防災害対策本部に関すること。
- (3) 国民保護計画の消防に関すること。
- (4) 各種訓練の企画及び立案に関すること。
- (5) 消防施設整備計画に関すること。
- (6) 消防施設、装備等の企画に関すること。
- (7) 消防相互応援協定等に関すること。
- (8) 防災関係機関との連携及び連絡調整に関すること。
- (9) 災害の警戒及び防ぎよの企画及び立案に関すること。
- (10) 緊急消防援助隊に関すること。
- (11) 高速道路連絡協議会及び高速道路における訓練に関すること。
- (12) 警防統計に関すること。

### 救急係

- (1) 救急に関すること。
- (2) メディカルコントロールに関すること。
- (3) 応急手当普及啓発に関すること。
- (4) その他救急統計に関すること。



- (5) 救急統計に関すること。

## 通信指令課

### 通信指令係

- (1) 火災、救急、救助その他災害出動の受付、出動指令に関すること。
- (2) 消防通信の運用に関すること。
- (3) 通信指令施設の運用及び維持管理に関すること。
- (4) 災害・支援情報等の運用及び管理に関すること。
- (5) 気象情報の収集及び伝達に関すること。
- (6) 消防救急デジタル無線の推進に関すること。
- (7) 消防ネットワークの運用及び管理に関すること。
- (8) 通信の統計に関すること。
- (9) その他通信指令に関すること。

## 消防署

### 査察係

- (1) 建築物の許可等の同意に関すること。
- (2) 消防設備に関すること。
- (3) 危険物の許認可に関すること。
- (4) 危険物の保安に関すること。
- (5) 液化石油ガスその他の高圧ガスの防火指導に関すること。
- (6) 危険物の統計に関すること。
- (7) 火災予防査察に関すること。
- (8) 火災の原因及び損害調査に関すること。
- (9) 火災予防の統計に関すること。
- (10) 火災予防に関すること。
- (11) 火災予防団体の育成及び指導に関すること。

### 救急係

- (1) 救急業務に関すること。
- (2) 応急手当の指導普及に関すること。
- (3) 救急の統計に関すること。
- (4) 救急の連携及び資機材訓練に関すること。
- (5) 傷病者の医療機関への搬送に関すること。

### 庶務係

- (1) 予算の編成、執行管理及び決算に関すること。
- (2) 車両の運行管理に関すること。
- (3) 消防団事務に関すること。
- (4) 消防団員の福利厚生に関すること。
- (5) 表彰に関すること。

### 消防係

- (1) 災害の警戒及び防御活動に関すること。
- (2) 災害の人命救助に関すること。
- (3) 水難救助に関すること。
- (4) 災害の防御訓練に関すること。

- (5) 消防団の訓練に関する事。
- (6) 自主防災組織等の訓練・指導に関する事。
- (7) 事業所等の消防訓練の指導に関する事。
- (8) 消防機械、装備等の運用及び管理に関する事。
- (9) 消防水利の点検に関する事。
- (10) 火災の原因及び損害調査に関する事。
- (11) 災害の統計に関する事。

## 2. 平成30年度富山県東部消防組合一般会計当初予算

歳入

(単位：千円)

款	項	平成30年度	平成29年度	比較
1. 分担金及び負担金	1. 負担金	1,220,120	1,227,678	△7,558
2. 使用料及び手数料	1. 手数料	1,212	1,618	△406
3. 県支出金	県支出金計	7,121	9,659	△2,538
	1. 県負担金	6,000	5,500	500
	2. 県補助金	1,121	4,159	△3,038
4. 繰越金	1. 繰越金	1	1	0
5. 諸収入	1. 雑入	203	203	0
6. 組合債	1. 組合債	35,000		35,000
歳入合計		1,263,657	1,239,159	24,498

歳出

(単位：千円)

款	項	平成30年度	平成29年度	比較
1. 議会費	1. 議会費	913	913	0
2. 総務費	総務費計	344	344	0
	1. 総務管理費	277	277	0
	2. 監査委員費	67	67	0
3. 消防費	1. 消防費	1,131,875	1,111,190	20,685
4. 公債費	1. 公債費	129,525	125,712	3,813
5. 予備費	1. 予備費	1,000	1,000	0
歳出合計		1,263,657	1,239,159	24,498

### 3. 消防職員の配置状況

平成30年4月1日

	計	消防吏員							事務職員
		消防監	消防司令長	消防司令	消防司令補	消防士長	消防副士長	消防士	
合計	118	1	6	16	39	20	7	28	1
消防本部	消防長	1	1						
	次長	1	1						
	総務課	6(3)			3(1)			2(2)	1
	消防課	8(3)		1	3	2(2)	1(1)	1	
	通信指令課	10		1	1	3	4	1	
	総務課付	5			1		1		3
	小計	31(6)	1	3	5	8(3)	5	2(1)	6(2)
魚津消防署	署長	1	1						
	副署長	1		1					
	当務係長	2		1	1				
	本部兼務員	6			3		1	2	
	庶務係	4			3			1	
	査察係	6			3	1	1	1	
	消防係	9			3	3		3	
	救急係	6			4		1	1	
小計	35	0	1	2	17	4	3	8	0
滑川消防署	署長	1	1						
	副署長	1		1					
	当務係長	2		2					
	庶務係	4			1	1		2	
	査察係	6			5	1			
	消防係	9		1	2	1		5	
	救急係	4		1	1	2			
小計	27	0	1	5	9	5	0	7	0
上市消防署	署長	1	1						
	副署長	1		1					
	当務係長	2		2					
	庶務係	3			1	1		1	
	査察係	6			2	1	1	2	
	消防係	6			3			3	
	救急係	3			1		1	1	
	小計	22	0	1	3	7	2	2	7
舟分遣橋所	所長	(1)		(1)					
	消防・救急係	9		1	1	4	1	2	
	小計	9(1)	0	0	1(1)	1	4	1	2

※1 消防本部（ ）数字は、魚津署兼務職員 分遣所（ ）数字は、上市署兼務職員

※2 合計職員数について、滑川市及び上市町からの派遣事務職員2名を除く

#### 4. 消防吏員の年齢状況

平成 30 年 4 月 1 日

	計	消防吏員							年齢別構成率
		消防監	消防司令長	消防司令	消防司令補	消防士長	消防副士長	消防士	
平均年齢	38.9	58.0	58.5	54.8	44.8	33.9	28.3	22.9	
職員数	117	1	6	16	39	20	7	28	100.0%
20歳未満	0								0.0%
20歳以上25歳未満	11							11	9.4%
25歳以上30歳未満	24					2	6	16	20.5%
30歳以上35歳未満	15					13	1	1	12.8%
35歳以上40歳未満	7				5	2			6.0%
40歳以上45歳未満	18				16	2			15.4%
45歳以上50歳未満	14				13	1			12.0%
50歳以上55歳未満	11			7	4				9.4%
55歳以上	17	1	6	9	1				14.5%

#### 5. 消防吏員の勤続年数状況

平成 30 年 4 月 1 日

	計	消防吏員							勤続別構成率
		消防監	消防司令長	消防司令	消防司令補	消防士長	消防副士長	消防士	
平均勤続年数	27.3	1.0	40.5	35.6	24.8	12.0	7.9	2.6	
職員数	117	1	6	16	39	20	7	28	100.0%
5年未満	28	1						27	23.9%
5年以上10年未満	14					8	5	1	12.0%
10年以上15年未満	11				1	8	2		9.4%
15年以上20年未満	7				5	2			6.0%
20年以上25年未満	18				16	2			15.4%
25年以上30年未満	15			1	14				12.8%
30年以上35年未満	6			5	1				5.1%
35年以上	18		6	10	2				15.4%

## 6. 消防団の所在地

平成 30 年 4 月 1 日

### 魚津市消防団

名 称	所 在 地	備 考
魚津市消防団 団本部	魚津市本江3197番地1	魚津消防署内
1 村木分団	魚津市金浦町305番地	鉄骨造2階建
2 大町分団	魚津市本町一丁目2番39号	鉄骨造2階建
3 下中島分団	魚津市住吉2237番地5	鉄骨造2階建
4 上中島分団	魚津市吉野1287番地1	鉄骨造2階建
5 松倉分団	魚津市金山谷3076番地3	鉄骨造2階建
6 上野方分団	魚津市大海寺野1373番地	鉄骨造2階建
7 本江分団	魚津市友道1958番地2	鉄筋コンクリート一部木造2階建
8 片貝分団	魚津市島尻1536番地	鉄骨造2階建
9 加積分団	魚津市上村木二丁目1414番地	鉄骨造2階建
10 道下分団	魚津市北鬼江二丁目1409番地	鉄骨造2階建
11 経田分団	魚津市経田中町4番7号	鉄骨造2階建
12 天神分団	魚津市天神野新2160番地1	鉄骨造2階建
13 西布施分団	魚津市小川寺3324番地1	鉄骨造2階建

### 滑川市消防団

名 称	所 在 地	備 考
滑川市消防団 団本部	滑川市上小泉24番地	滑川消防署内
1 第一分団	滑川市加島町240番地3	鉄骨造平屋建
2 第二分団	滑川市常盤町615番地2	鉄骨造平屋建
3 第三分団	滑川市柴164番地1	鉄骨造2階建
4 浜加積分団	滑川市曲淵220番地2	鉄骨造平屋建
5 早月加積分団	滑川市追分3252番地2	鉄骨造2階建
6 北加積分団	滑川市中塚432番地7	鉄骨造平屋建
7 東加積分団	滑川市大崎野241番地	鉄骨造2階建
8 西加積分団	滑川市上島489番地	鉄骨造平屋建

### 上市町消防団

名 称	所 在 地	備 考
上市町消防団 団本部	中新川郡上市町稗田36番地	上市消防署内
1 上市中央分団	中新川郡上市町南町2番地	鉄骨・折板2階建
2 白萩分団	中新川郡上市町湯上野73番地1	木造平屋建
3 南加積分団	中新川郡上市町広野1540番地	木造平屋建一部コンクリートブロック
4 宮川分団	中新川郡上市町中江上121番地	木造平屋建一部PC
5 相ノ木分団	中新川郡上市町飯坂新134番地1	木造平屋建
6 柿沢分団	中新川郡上市町柿沢450番地	木造平屋建一部コンクリートブロック
7 弓庄分団	中新川郡上市町横越13番地2	木造平屋建
8 大岩分団	中新川郡上市町大岩105番地	木造平屋建

### 舟橋村消防団

名 称	所 在 地	備 考
舟橋村消防団 団本部	中新川郡舟橋村佛生寺55番地	舟橋村役場内
1 舟橋村消防団	中新川郡舟橋村佛生寺80番地1	鉄骨造2階建



## 7. 消防団別人員数

平成 30 年 4 月 1 日

### 魚津市消防団

分団名	定員	現員	団長	副団長	分団長	副分団長	部長	班長	団員
団本部	51	47	1	2			2	4	38
村木分団	28	25			1	1	3	5	15
大町分団	37	27			1	1	3	7	15
下中島分団	30	29			1	1	3	6	18
上中島分団	30	27			1	1	3	5	17
松倉分団	33	33			1	1	3	6	22
上野方分団	30	28			1	1	3	6	17
本江分団	33	30			1	1	3	6	19
片貝分団	50	45			1		4	8	32
加積分団	35	30			1	1	3	7	18
道下分団	42	42			1	1	4	8	28
経田分団	39	36			1	1	3	7	24
天神分団	32	31			1	1	3	6	20
西布施分団	36	32			1	1	3	7	20
合計	506	462	1	2	13	12	43	88	303

### 滑川市消防団

分団名	定員	現員	団長	副団長	分団長	副分団長	部長	班長	団員
団本部	10	13	1	2	1				9
第一分団	27	25			1	1	3	5	15
第二分団	28	25			1	1	3	5	15
第三分団	45	45			1	2	4	9	29
浜加積分団	35	30			1	1	3	6	19
早月加積分団	40	37			1	1	3	6	26
北加積分団	50	43			1	1	3	6	32
東加積分団	60	58			1	2	4	9	42
西加積分団	35	29			1	1	3	6	18
合計	330	305	1	2	9	10	26	52	205

### 上市町消防団

分団名	定員	現員	団長	副団長	分団長	副分団長	部長	班長	団員
団本部	17	15	1	2	1	3	1	1	6
上市中央分団	56	42			1	2	5	9	25
白萩分団	49	37			1	3	3	7	23
南加積分団	42	39			1	2	3	7	26
宮川分団	36	35			1	1	3	5	25
相ノ木分団	31	30			1	1	2	4	22
柿沢分団	28	26			1	1	2	4	18
弓庄分団	25	20			1	1	2	4	12
大岩分団	22	19			1	1	2	4	11
合計	306	263	1	2	9	15	23	45	168

### 舟橋村消防団

分団名	定員	現員	団長	副団長	分団長	副分団長	部長	班長	団員
団本部	35	32	1	1			2	6	22
合計	35	32	1	1	0	0	2	6	22

## 8. 消防団員の年齢状況

平成30年4月1日

### 魚津市消防団

	計	団長	副団長	分団長	副分団長	部長	班長	団員
平均年齢	44.8	70.0	65.5	60.8	59.2	54.5	49.4	40.7
団員数	462	1	2	13	12	43	88	303
20歳未満	0							
20歳以上25歳未満	10							10
25歳以上30歳未満	18							18
30歳以上35歳未満	38							38
35歳以上40歳未満	62						4	58
40歳以上45歳未満	96					3	10	83
45歳以上50歳未満	100					7	30	63
50歳以上55歳未満	56			1	2	9	21	23
55歳以上60歳未満	52			3	4	14	20	11
60歳以上65歳未満	26		1	7	6	10	1	1
65歳以上	4	1	1	2				

### 滑川市消防団

	計	団長	副団長	分団長	副分団長	部長	班長	団員
平均年齢	46.4	62.0	60.0	56.2	57.7	53.6	49.3	43.6
団員数	305	1	2	9	10	26	52	205
20歳未満	0							
20歳以上25歳未満	4							4
25歳以上30歳未満	4							4
30歳以上35歳未満	16			1				15
35歳以上40歳未満	40						2	38
40歳以上45歳未満	59					2	6	51
45歳以上50歳未満	68					3	20	45
50歳以上55歳未満	60			1	2	8	16	33
55歳以上60歳未満	36		1	3	5	10	6	11
60歳以上65歳未満	18	1	1	4	3	3	2	4
65歳以上	0							

### 上市町消防団

	計	団長	副団長	分団長	副分団長	部長	班長	団員
平均年齢	48.4	67.0	63.0	61.5	56.4	51.0	48.4	46.3
団員数	263	1	2	9	15	23	45	168
20歳未満	0							
20歳以上25歳未満	2							2
25歳以上30歳未満	6							6
30歳以上35歳未満	12							12
35歳以上40歳未満	25						5	20
40歳以上45歳未満	58					7	12	39
45歳以上50歳未満	46				1	2	11	32
50歳以上55歳未満	38			2	7	6	7	16
55歳以上60歳未満	34			1	1	5	7	20
60歳以上65歳未満	23		1	2	6	2		12
65歳以上	19	1	1	4		1	3	9

### 舟橋村消防団

	計	団長	副団長	分団長	副分団長	部長	班長	団員
平均年齢	47.7	64.0	58.0			55.0	52.2	44.6
団員数	32	1	1	0	0	2	6	22
20歳未満	0							
20歳以上25歳未満	0							
25歳以上30歳未満	2							2
30歳以上35歳未満	3							3
35歳以上40歳未満	3							3
40歳以上45歳未満	5							5
45歳以上50歳未満	3							3
50歳以上55歳未満	8					1	6	1
55歳以上60歳未満	2		1			1		
60歳以上65歳未満	4	1						3
65歳以上	2							2

## 9. 消防団員の在職年数

平成 30 年 4 月 1 日

魚津市消防団

区分	計	団長	副団長	分団長	副分団長	部長	班長	団員
団員数	462	1	2	13	12	43	88	303
	(26)					(1)	(3)	(22)
5年未満	130							130
	(19)							(19)
5年以上 10年未満	87					1	7	79
	(1)							(1)
10年以上 15年未満	104					5	37	62
	(6)					(1)	(2)	(3)
15年以上 20年未満	66				2	14	25	25
20年以上 25年未満	42	1		3	4	11	18	5
25年以上 30年未満	29		1	9	5	11	1	2
30年以上 35年未満	2				1	1		
35年以上	2		1	1				

※下段（ ）数字は、うち女性消防団員数

滑川市消防団

区分	計	団長	副団長	分団長	副分団長	部長	班長	団員
団員数	305	1	2	9	10	26	52	205
	(10)			(1)				(9)
5年未満	77						1	76
	(1)							(1)
5年以上 10年未満	78					1	6	71
10年以上 15年未満	71			1		2	23	45
	(9)			(1)				(8)
15年以上 20年未満	30			2	1	8	11	8
20年以上 25年未満	29			2	4	9	11	3
25年以上 30年未満	13	1	2	2	3	4		1
30年以上 35年未満	6			2	2	2		
35年以上	1							1

※下段（ ）数字は、うち女性消防団員数

上市町消防団

区分	計	団長	副団長	分団長	副分団長	部長	班長	団員
団員数	263	1	2	9	15	23	45	168
	(9)				(1)	(1)	(1)	(6)
5年未満	58							58
	(3)							(3)
5年以上 10年未満	53	1				2	9	41
	(2)							(2)
10年以上 15年未満	56				2	7	16	31
	(4)				(1)	(1)	(1)	(1)
15年以上 20年未満	31				3	5	9	14
20年以上 25年未満	32			2	5	5	8	12
25年以上 30年未満	13			2		3	3	5
30年以上 35年未満	13		1	3	3	1		5
35年以上	7		1	2	2			2

※下段（ ）数字は、うち女性消防団員数

舟橋村消防団

区分	計	団長	副団長	分団長	副分団長	部長	班長	団員
団員数	32	1	1	0	0	2	6	22
5年未満	8							8
5年以上 10年未満	8							8
10年以上 15年未満	6							6
15年以上 20年未満	2						2	
20年以上 25年未満	6		1			1	4	
25年以上 30年未満	1	1						
30年以上 35年未満	1					1		
35年以上	0							

※下段（ ）数字は、うち女性消防団員数

# ○予防関係

## 1. 防火対象物の概況

平成30年4月1日

項別	市町村別				合 計	
	魚津市	滑川市	上市町	舟橋村		
1	イ 劇場、映画館、演芸場、観覧場		1	2	3	
	ロ 公会堂、集会場	55	20	38	114	
2	イ キャバレー、カフェー、ナイトクラブ等	1			1	
	ロ 遊技場、ダンスホール	2	6	2	10	
	ハ 性風俗関連特殊営業を営む店舗等				0	
	ニ カラオケボックス等	1	2		3	
3	イ 待合、料理店等		1	1	2	
	ロ 飲食店	51	9	7	68	
4	百貨店、マーケット、店舗、展示場	80	46	45	3	174
5	イ 旅館、ホテル、宿泊所等	19	7	9		35
	ロ 寄宿舍、下宿、共同住宅	318	94	42	9	463
6	イ 病院、診療所、助産所	18	15	9	2	44
	ロ 老人・障害者福祉施設等(入所等)	20	14	15	1	50
	ハ 老人・児童福祉施設等(通所等)	40	27	22	1	90
	ニ 幼稚園又は特別支援学校	1	2			3
7	小・中・高・大・各種学校等	39	26	10	2	77
8	図書館、博物館、美術館等	6	3	2		11
9	イ 蒸気浴場、熱気浴場等	1				1
	ロ イ以外の公衆浴場	5	2	2		9
10	車両の停車場、船舶等の発着場	1	1			2
11	神社、寺院、教会等	47	19	17	4	87
12	イ 工場又は作業場	426	267	97	13	803
	ロ 映画スタジオ又はテレビスタジオ					0
13	イ 自動車車庫又は駐車場	45	11	4	1	61
	ロ 飛行機又は回転翼航空機の格納庫					0
14	倉庫	286	92	37	2	417
15	前各項に該当しない事業場	241	113	40	15	409
16	イ 特定用途を有する複合用途防火対象物	131	20	38	2	191
	ロ イ以外の複合用途防火対象物	83	1	16	1	101
16の2	地下街					0
16の3	地階地下道					0
17	重要文化財	1				1
18	延長50メートル以上のアーケード		1	1		2
合 計		1,918	800	456	58	3,232

## 2. 法令に基づく届出処理状況

平成 30 年 4 月 1 日

届出の種類		署所別		上市署		合計	
		魚津署	滑川署		舟橋分遣所		
法	防火管理者選任・解任届	78	51	39	6	174	
	消防計画作成・変更届	93	53	47	6	199	
令	圧縮アセチレンガス等貯蔵取扱届	10	5	4	1	20	
	消防用設備等設置届	63	75	61		199	
	消防用設備等着工届	38	21	29		88	
条	防火対象物使用開始届	41	21	12		74	
	炉設置届					0	
	厨房設備設置届					0	
	温風暖房機設置届					0	
	ボイラー設置届	5	4	3		12	
	給湯湯沸設備設置届					0	
	乾燥設備設置届			1		1	
	サウナ設備設置届					0	
	ヒートポンプ冷暖房機設置届		1	1	1	3	
	火花を生ずる設備設置届					0	
	放電加工機設置届					0	
	変電設備設置届	7	4	7	4	22	
	燃料電池発電設備設置届					0	
	発電設備設置届	2	2	1		5	
	蓄電池設備設置届		1	2		3	
	ネオン管灯設備設置届					0	
	水素ガスを充てんする気球設置届					0	
	例	火災とまぎらわしい煙等届	33	31	34		98
		煙火打ち上げ、仕掛け届	22	10	12	5	49
催物開催届		3	18			21	
消防用水、水道断水、減水届		19				19	
道路工事、占用、物件搬出届		170	97			267	
少量危険物等貯蔵取扱届		14	11	9	2	36	
自衛消防訓練届		292	154	142	14	602	
合 計		890	559	404	39	1,892	
等							



### 3. 建築同意事務処理状況

平成 29 年度

申請種別	署所別	魚津署	滑川署	上市署		合 計
					舟橋分遣所	
新 築		106	174	73	15	353
増 築		57	13	10	2	80
そ の 他		34	1	1		36
合 計		197	188	84	17	469

### 4. 幼年消防クラブの結成状況

平成 30 年 4 月 1 日

	魚津市	滑川市	上市町	舟橋村	合 計
クラブ数	17	15	9	1	42
クラブ員数	1,261	530	244	112	2,147

### 5. 少年消防クラブの結成状況

平成 30 年 4 月 1 日

	魚津市	滑川市	上市町	舟橋村	合 計
クラブ数	2	11	6	1	20
クラブ員数	75	619	312	119	1,125

### 6. 婦人防火クラブの結成状況

平成 30 年 4 月 1 日

	魚津市	滑川市	上市町	舟橋村	合 計
クラブ数	2		1		3
クラブ員数	33		17		50

## 7. 危険物製造所等設置状況

平成30年3月31日

施設別		市町村別				合計
		魚津市	滑川市	上市町	舟橋村	
製造所		2	6	3		11
貯蔵所	屋内貯蔵所	27	41	17	1	86
	屋外タンク貯蔵所	51	66	33		150
	屋内タンク貯蔵所	3	10	8		21
	地下タンク貯蔵所	55	31	25	5	116
	簡易タンク貯蔵所	2	1			3
	移動タンク貯蔵所	48	32	20		100
	屋外貯蔵所	3	2	1		6
	小計	189	183	104	6	482
取扱所	給油取扱所	31	23	18	1	73
	第一種販売取扱所					0
	第二種販売取扱所		1			1
	移送取扱所					0
	一般取扱所	44	56	24		124
	小計	75	80	42	1	198
合計		266	269	149	7	691

## 8. 危険物製造所等許可・検査状況

平成29年度

施設別		許可		完成検査		廃止件数
		設置	変更	設置	変更	
製造所			2		2	
貯蔵所	屋内貯蔵所	1	1	1	1	3
	屋外タンク貯蔵所	1	2	1	2	
	屋内タンク貯蔵所					
	地下タンク貯蔵所					4
	簡易タンク貯蔵所					
	移動タンク貯蔵所	1	1	1	1	4
	屋外貯蔵所					4
	小計	3	4	3	4	15
取扱所	給油取扱所	1	5	1	5	2
	第一種販売取扱所					
	第二種販売取扱所					
	移送取扱所					
	一般取扱所		23	2	23	3
	小計	1	28	3	28	5
合計		4	34	6	34	20

# ○警防関係

## 1. 消防車両等配置状況

平成30年4月1日

車両等別 配置別		普通	水槽付	化学	はし	救助	救急	資機材	後方	指揮	指令	広報	小型動力	小型動力	消防	その他	合計	
		ポンプ車	ポンプ車	車	車	車	車	車	搬送車	支援車	車	車	車	ポンプ	ポンプ積載車	艇		
常備	消防本部								1	1	1	1				1	5	
	魚津消防署		2	1	1	1	2	1		1	1	1	1		1	1	14	
	滑川消防署	1	1	1	1	1	2	1		1			1				10	
	上市消防署		2	1			1	1		1	1							7
	舟橋分遣所						1											1
	合計	1	5	3	2	2	6	3	1	4	3	2	2	0	1	2	37	
非常備	魚津市消防団	13											17	7			37	
	滑川市消防団	8												6		2	16	
	上市町消防団	8											10	3		1	22	
	舟橋村消防団	1												2		1	4	
		合計	30	0	0	0	0	0	0	0	0	0	0	27	18	0	4	79

※予備車、業務用車両は含まない。

## 2. 所属別車両状況

平成30年4月1日

所属	名称	車名	年式	級別	備考
東部本部	東部指揮1号車	日産	H21		(4WD)
	東部指令1号車	スバル	H25		(4WD)
	東部広報1号車	スズキ	H17		(4WD)
	東部支援1	トヨタ	H26		支援車Ⅲ型
	東部救急1	日産	H11		高規格 上市消防署配備(予備車)
	クラウン	トヨタ	H20		

所属	名称	車名	年式	級別	備考
魚津消防署	魚津1号車	日野	H26	A-2	CD- I (4WD)
	魚津2号車	日野	H22	A-2	Ⅱ型(4WD)
	魚津救急1号車	トヨタ	H25		高規格(4WD)
	魚津救急2号車	トヨタ	H19		高規格(4WD)
	魚津化学車	いすゞ	H14	A-1	Ⅲ型
	魚津救助工作車	日野	H17		Ⅱ型(4WD)
	魚津広報1号車	日産	H9		(4WD)
	魚津指揮1号車	トヨタ	H11		(4WD)
	魚津指令1号車	日産	H29		
	魚津搬送1号車	日野	H29		
	東部はしご1号車	日野	H11	A-2	30m級
	救助艇雄山丸	ヤンマー	H8	B-1	14t
	東部特殊1号車	日野	H26		津波・大規模風水害対策車
	業務用車両	日産	H11		普通乗用車
	業務用車両	スバル	H10		軽自動車
	魚津市消防団	村木分団車	日野	H23	A-2
大町分団車		日野	H18	A-2	CD- I (4WD)
下中島分団車		日野	H27	A-2	CD- I (4WD)
上中島分団車		日野	H24	A-2	CD- I (4WD)
松倉分団車		日野	H20	A-2	CD- I (4WD)
松倉分団積載車		ダイハツ	H21	B-3	小型動力ポンプ積載車(4WD)
上野方分団車		日野	H22	B-3	CD- I (4WD)
本江分団車		日野	H29	B-3	CD- I (4WD)
片貝分団車		いすゞ	H11	B-3	CD- I (4WD)
片貝分団第2部(山女)		いすゞ	H22	B-2	救助資機材搭載型 小型ポンプ付積載車(4WD)
片貝分団第2部(平沢)		スバル	H10	B-3	小型動力ポンプ積載車(4WD)
片貝分団第2部(黒谷)		ダイハツ	H29	B-3	小型動力ポンプ積載車(4WD)
片貝分団第3部(東城)		ダイハツ	H28	B-3	小型動力ポンプ積載車(4WD)
片貝分団第4部(道坂)		ダイハツ	H26	B-3	小型動力ポンプ積載車(4WD)
加積分団車		日野	H19	A-2	CD- I (4WD)
道下分団車		日野	H18	A-2	CD- I (4WD)
経田分団車		日野	H26	A-2	CD- I (4WD)
経田分団積載車		ダイハツ	H21	B-3	小型動力ポンプ積載車(4WD)
天神分団車		三菱	H11	A-2	CD- I (4WD)
西布施分団車		日野	H21	A-2	CD- I (4WD)

所属	名称	車名	年式	級別	備考
滑川消防署	滑川1号車	いすゞ	H12	A-1	CD-1(4WD)
	滑川2号車	日野	H28	A-2	水-II型(4WD)
	滑川化学車	日野	H27	A-2	化-II型(4WD)
	滑川救助工作車	日野	H21		救-II型(4WD)
	滑川資機材搬送車	トヨタ	H22		(4WD)
	滑川救急1号車	日産	H24		高規格(4WD)
	滑川救急2号車	日産	H17		高規格(4WD)
	滑川指揮1号車	トヨタ	H28		(4WD)
	東部はしご2号車	日野	H26	A-2	15m級
滑川市消防団	消防団指令1号車	トヨタ	H12		(4WD)
	消防団防災活動車	日産	H22		(4WD)
	第一分団車	いすゞ	H13	A-2	CD-1(4WD)
	第二分団車	いすゞ	H11	A-2	CD-1(4WD)
	第三分団車	いすゞ	H13	A-2	CD-1(4WD)
	浜加積分団車	いすゞ	H28	A-2	CD-1(4WD)
	早月加積分団車	いすゞ	H11	A-2	CD-1(4WD)
	北加積分団車	いすゞ	H15	A-2	CD-1(4WD)
	東加積分団車	いすゞ	H15	A-2	CD-1(4WD)
	西加積分団車	いすゞ	H15	A-2	CD-1(4WD)
	上大浦小型積載車	ダイハツ	H16	B-3	小型動力ポンプ積載車(4WD)
	下大浦小型積載車	ダイハツ	H16	B-3	小型動力ポンプ積載車(4WD)
	中野小型積載車	スバル	H14	B-3	小型動力ポンプ積載車(4WD)
	開小型積載車	スバル	H14	B-3	小型動力ポンプ積載車(4WD)
	杉本小型積載車	ダイハツ	H16	B-3	小型動力ポンプ積載車(4WD)
	柴積載車	ダイハツ	H27	B-3	小型動力ポンプ積載車(4WD)

所属	名称	車名	年式	級別	備考
上市消防署	上市1号車	日野	H22	A-2	CD-I(4WD)
	上市2号車	いすゞ	H14	A-1	水I-B(4WD)
	上市化学1号車	三菱	H5	A-1	化III型
	上市指揮1号車	日産	H26		
	上市指令1号車	トヨタ	H18		
	上市搬送1号車	トヨタ	H9		
	上市救急1号車	トヨタ	H28		災害対応特殊救急車
	舟橋分遣所	舟橋救急1号車	トヨタ	H26	
上市町消防団	上市中央分団1号車	日野	H25	A-2	CD-I(4WD)
	上市中央分団2号車	いすゞ	H28	-	救助資機材搭載車 小型動力ポンプ積載車
	弓庄分団1号車	いすゞ	H11	A-2	CD-I(4WD)
	白萩分団1号車	日野	H23	A-2	CD-I(4WD)
	白萩分団2号車	日産	H17		小型動力ポンプ積載車
	南加積分団1号車	日野	H26	A-2	CD-I(4WD)
	南加積分団2号車	日産	H19		小型動力ポンプ積載車
	柿沢分団1号車	いすゞ	H29	A-2	CD-I(4WD)
	相ノ木分団1号車	日野	H24	A-2	CD-I(4WD)
	宮川分団1号車	日野	H20	A-2	CD-I(4WD)
	大岩分団1号車	日野	H27	A-2	CD-I(4WD)
	防災活動車	スバル	H29		SUV(4WD)

所 属	名 称	車 名	年式	級別	備 考
舟橋村消防団	ポンプ車	いすゞ	H28	A-2	CD-1(4WD)
	軽積載車	ダイハツ	H17		(4WD)
	積載車	トヨタ	H13		(4WD)
	指令車	日産	H17		(4WD)

### 3. 中高層建築物の状況

平成 30 年 3 月 31 日

階層別 市町村別	3階	4階	5階	6階	7階	8階	9階	10階 以上	合 計
	魚津市	280	90	31	16	6		1	2
滑川市	99	20	19	2	2			1	143
上市町	47	14	8	1					70
舟橋村	4	2	1						7
合 計	430	126	59	19	8	0	1	3	646

### 4. 消防水利状況

平成 30 年 4 月 1 日

水利別 市町村別	消火栓	防 火 水 槽		そ の 他	
		40m <sup>3</sup> 以上	40m <sup>3</sup> 未満	プール	河 川 池 その他
魚津市	783	88	2	11	
滑川市	594	96	9		2
上市町	778	24	1	8	
舟橋村	103	0	0		
合 計	2,258	208	12	19	2

# ○火災・救急・救助関係

## 1. 火災発生状況

平成 29 年

区分		市町村別				合計	
		魚津市	滑川市	上市町	舟橋村		
火災件数		10	7	1		18	
死者数			1			1	
負傷者数		3				3	
り災世帯		7	5			12	
り災人員		25	19			44	
建物	件数	9	5	1		15	
	焼損面積 (㎡)	床面積	249	977	152		1,378
		表面積	1				1
	損害額 (千円)	9,601	155,538	270		165,409	
林野	件数					0	
	焼損面積 (a)					0	
	損害額 (千円)					0	
車両	件数		2			2	
	損害額 (千円)		2,196			2,196	
船舶	件数					0	
	損害額 (千円)					0	
他	件数	1				1	
	損害額 (千円)	260				260	
損害額計 (千円)		9,861	157,734	270	0	167,865	

## 2. 火災原因状況

平成 29 年

原因	市町村別				合計
	魚津市	滑川市	上市町	舟橋村	
配線器具		2			2
たばこ	1				1
電気機器	2				2
電気装置		1			1
ロソク	2				2
ストーブ	2				2
排気管		1			1
動植物油類の加熱	1				1
火入れ(野火拡大)	1				1
放火	1				1
その他		1	1		2
不明		2			2
合計	10	7	1	0	18

### 3. 救急出動状況

平成 29 年

区分 署(所)別 市町村別		救 急 事 故 種 別											合 計			
		火 災	自 然 災 害	水 難	交 通	労 働 災 害	運 動 競 技	一 般 負 傷	加 害	自 損 行 為	急 病	そ の 他				
												転院搬送		医師搬送	資器材搬送	その他
魚津消防署	出動件数	7		2	113	11	13	280	1	13	948	161			11	1,560
	搬送件数	3		1	103	11	10	271		8	906	161			1	1,475
	不搬送	4		1	10		3	9	1	5	42				10	85
	搬送人員	3		3	125	11	10	271		8	907	161			2	1,501
滑川消防署	出動件数			3	93	24	35	181	1	4	754	132			6	1,233
	搬送件数			2	87	24	35	170	1	2	711	132				1,164
	不搬送			1	6			11		2	43				6	69
	搬送人員			2	100	24	35	171	1	2	711	132				1,178
上市消防署	出動件数			1	32	4	6	146	1	4	520	136			3	853
	搬送件数			1	30	4	6	138	1		494	136				810
	不搬送				2			8		4	26				3	43
	搬送人員			1	32	4	6	139	1		494	136				813
舟橋分遣所	出動件数				19	5	2	36		3	152	19				236
	搬送件数				18	4	2	31		1	148	19				223
	不搬送				1	1		5		2	4					13
	搬送人員				19	4	2	31		1	148	19				224
合計	出動件数	7		6	257	44	56	643	3	24	2,374	448			20	3,882
	搬送件数	3		4	238	43	53	610	2	11	2,259	448			1	3,672
	不搬送	4		2	19	1	3	33	1	13	115				19	210
	搬送人員	3		6	276	43	53	612	2	11	2,260	448			2	3,716
市発 生 村 別 数	魚津市	5		1	110	12	15	284	1	12	950	165			9	1,564
	滑川市	2		4	98	21	35	173	1	5	741	128			7	1,215
	上市町			1	41	9	5	165	1	6	616	155			3	1,002
	舟橋村				7	2	1	21		1	64					96



#### 4. 年齢別搬送人員

平成 29 年

区分		急病	交通	一般負傷	左記以外	合計
年 齢 別	新生児 (生後28日未満)	0	0	0	0	0
	乳幼児 (生後28日以上7歳未満)	95	4	35	6	140
	少年 (7歳以上18歳未満)	59	28	15	31	133
	成人 (18歳以上65歳未満)	555	136	95	186	972
	老人 (65歳以上)	1,551	108	467	345	2,471
合計		2,260	276	612	568	3,716

#### 5. 傷病程度別搬送人員

平成 29 年

区分		急病	交通	一般負傷	左記以外	合計
程 度 別	死 亡 (※1)	29	1	11	2	43
	重 症 (※2)	157	4	47	86	294
	中 等 症 (※3)	1,201	76	285	399	1,961
	軽 症 (※4)	873	195	269	81	1,418
	そ の 他 (※5)	0	0	0	0	0
合計		2,260	276	612	568	3,716

※1 死亡とは、初診時において死亡が確認されたもの。

※2 重症とは、傷病の程度が3週間以上の入院を必要とするもの。

※3 中等症とは、傷病の程度が入院を必要とするもので重症に至らないもの。

※4 軽症とは、傷病の程度が入院加療を必要としないもの。

※5 その他は、医師の診断がないもの及び他の場所へ搬送したもの。

## 6. 救急隊員の行った応急処置状況

平成 29 年

事故種別	急 病	交 通	一般負傷	そ の 他	合計(人)
応急処置人員 処置項目	2,249	269	608	564	3,690
止 血	7	21	73	14	115
被 覆	12	48	121	22	203
固 定	35	159	193	35	422
保 温	471	28	101	136	736
酸素吸入	515	11	53	199	778
人工呼吸	12	2	1	2	17
胸骨圧迫	4	1	1		6
うち自動式心マッサージ器					0
心肺蘇生	67	1	25	5	98
うち自動式心マッサージ器					0
在宅療法継続	6				6
ショックパンツ					0
血圧測定	2,133	259	571	550	3,513
心音・呼吸音聴取	320	37	57	71	485
血中酸素飽和度測定	2,183	262	573	554	3,572
心電図測定	1,124	23	95	213	1,455
気道確保	108	2	29	19	158
うち経鼻エアウェイ	4		2		6
うち喉頭鏡、鉗子等	3		1		4
うちリングアルマスク等	3	1	1		5
うち気管挿管	5		4		9
除 細 動	8				8
静脈路確保	16			1	17
うち心肺停止前(ショック等への輸液)	5			1	6
うち心肺停止前(ブドウ糖投与)	7				7
うち心肺機能停止後	3		1		4
薬剤(エピネフリン)投与	5				5
血糖測定	76		1	5	82
ブドウ糖投与	7				7
エピペン使用	1				1
その他の処置	255	37	79	61	432
合 計	7,365	891	1,973	1,887	12,116

## 7. 応急手当講習会実施状況

平成 29 年

	上級救命講習		普通救命講習		その他の講習		合 計	
	8時間コース		3・4時間コース		回数	受講者数	回数	受講者数
	回数	受講者数	回数	受講者数				
魚津署			19	540	33	1,018	52	1,558
滑川署	2	14	19	121	19	1,332	40	1,467
上市署			11	142	17	273	28	415
舟橋分遣所					5	185	5	185
合 計	2	14	49	803	74	2,808	125	3,625

## 8. 救助活動状況

平成 29 年

区分	市町村別						合 計
	魚 津 市	滑 川 市	上 市 町	舟 橋 村	その他		
火災	発生件数						0
	救助人員						0
交通	発生件数	11	15	1	1		28
	救助人員	7	21		1		29
機械による事故	発生件数	1	4	1	1		7
	救助人員		3	1	1		5
水難	発生件数		1	1		2	4
	救助人員		3	1			4
建物等による事故	発生件数		1				1
	救助人員		1				1
自然災害事故	発生件数						0
	救助人員						0
その他	発生件数	2	4				6
	救助人員	2	3				5
合計	発生件数	14	25	3	2	2	46
	救助人員	9	31	2	2	0	44

## 9. 救助艇出動状況

平成 29 年

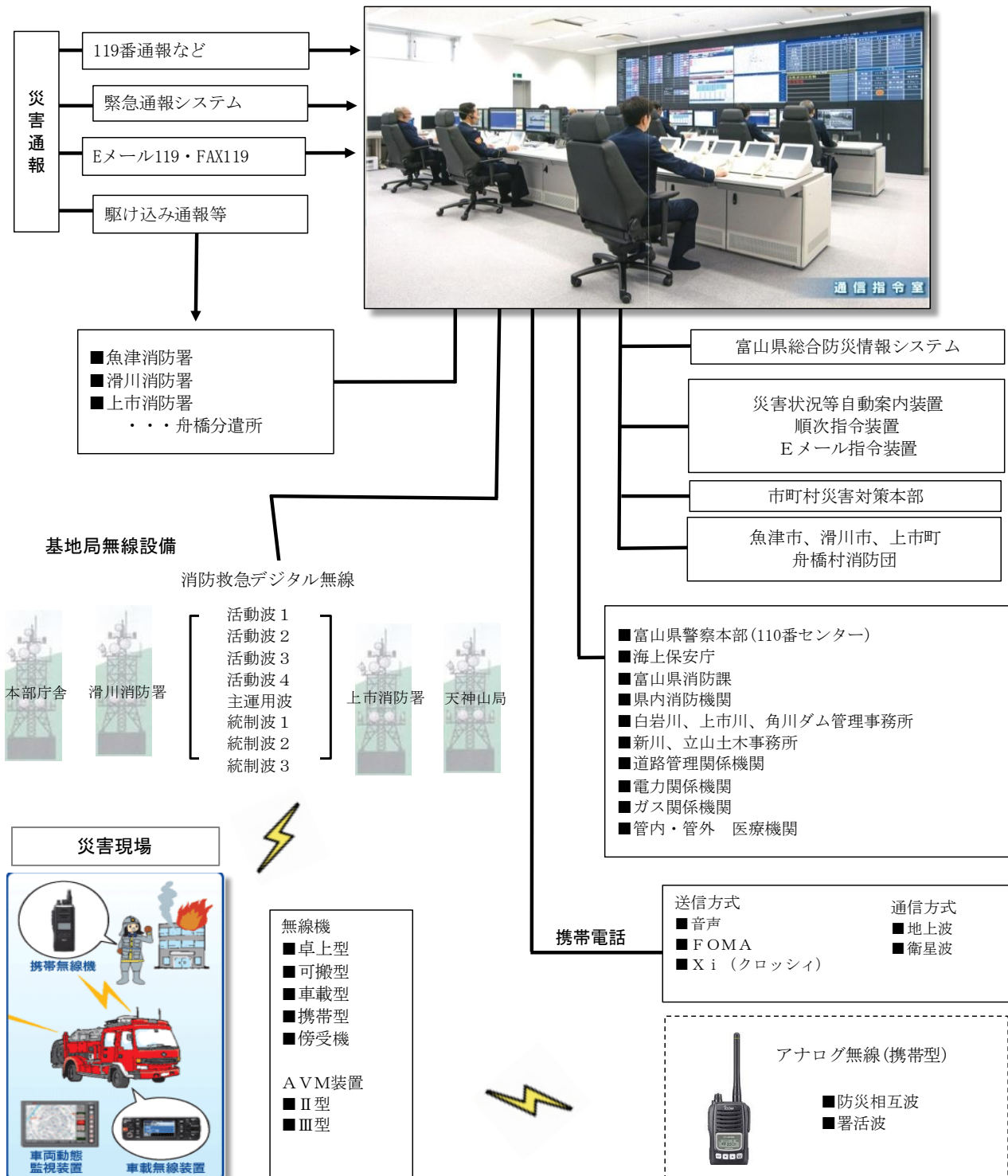
区分 番号	出動月日	事故原因 出動場所	天候・湿度 風向・風速	事故船舶等の種類 船籍港等・人員	備考
1	7月16日	漂流	曇 ・ 91 %	人の事故	
		富山市 八重津浜沖	南 ・ 3 m/s	1人	
2	7月22日	転覆	晴 ・ 78 %	ボート	
		入善町 芦崎沖	北 ・ 0 m/s	1人	
3	10月9日	行方不明	曇 ・ 94 %	人の事故	
		魚津市 青島沖	東北東 ・ 1 m/s	1人	
4	10月15日	行方不明	曇 ・ 85 %	人の事故	
		黒部市 石田沖	北北東 ・ 4 m/s	1人	

# ○通信指令関係

## 1. 通信指令業務の概要

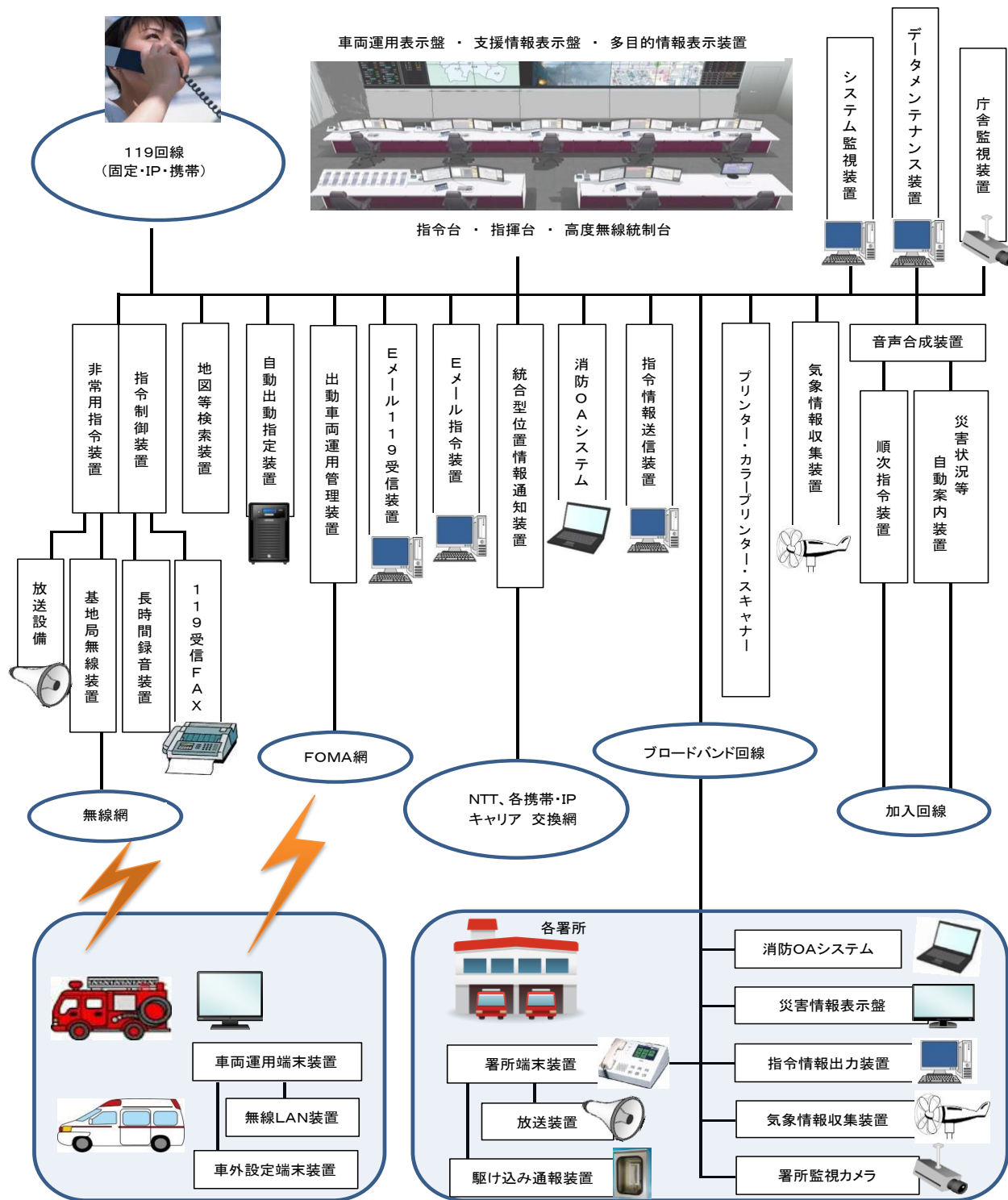
通信指令業務は、119番通報の受付、消防隊や救急隊への出動指令、災害活動隊への情報伝達、関係機関への連絡及び情報収集などの指令管制業務を行っており、火災、救助、救急などの災害初動体制の中枢を担っています。

■通信指令センター概要図



## 2. 通信指令センターの概要

富山県東部消防組合消防本部 高機能消防指令センターは、平成 26 年 4 月 1 日より運用を開始しました。最新のコンピューターと通信機器を駆使した消防指令システムにより、各種災害時において 119 番の受信から現場到着までの時間を短縮することができ、また支援情報等により確実な現場対応を可能とし、今まで以上に迅速で効果的な消防活動が可能となりました。



### 3. システム構成

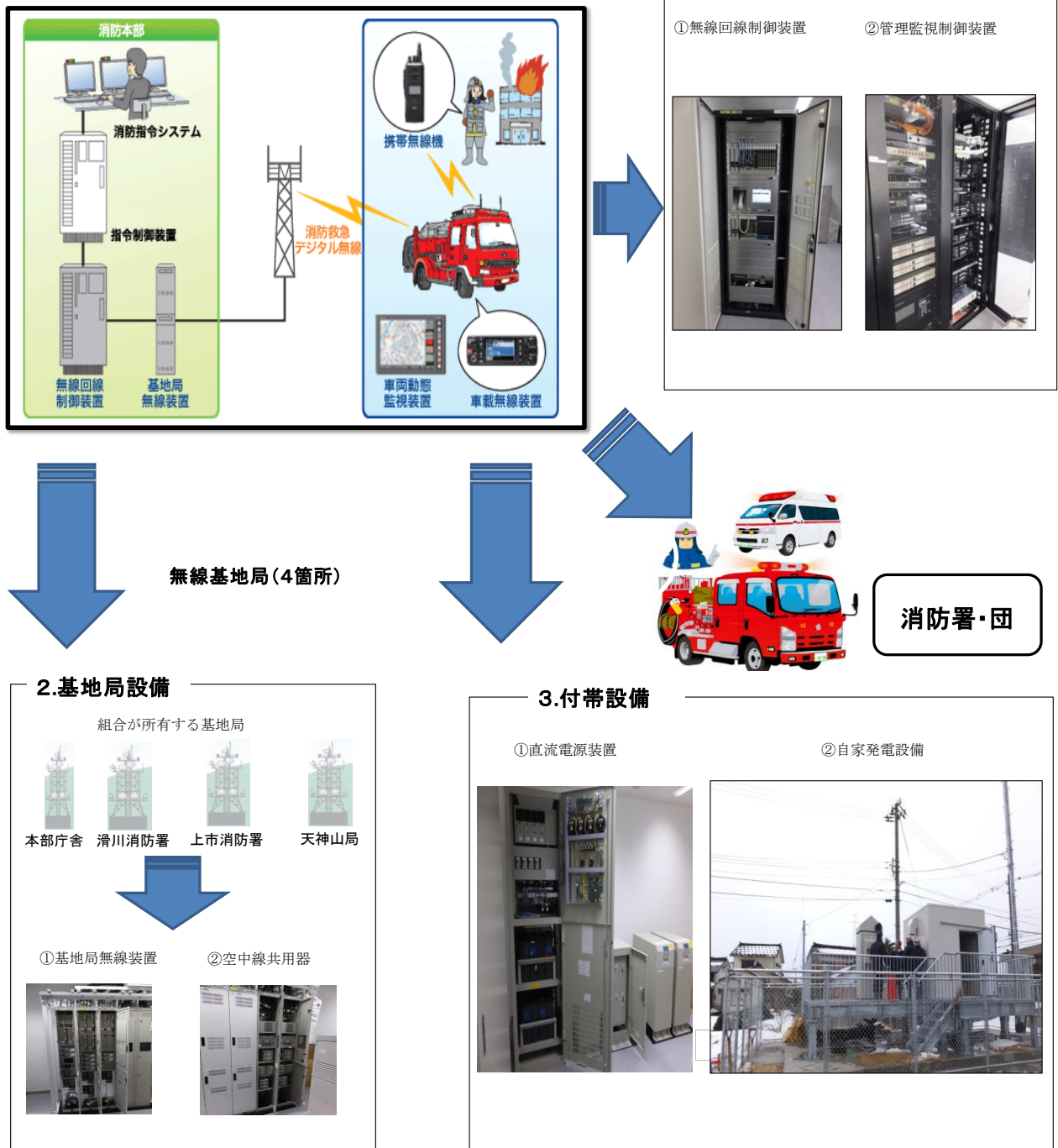
1 指令系システム			
消防本部通信指令課		署所・車両	
① 指令装置		① 署所端末装置	4式
(1) 指令台	3台	② 指令情報出力装置	4式
(2) 自動出動指定装置	3台	③ 出動車両運用管理装置	
(3) 地図等検索装置	3台	(1) 車両運用端末装置(Ⅲ型)	37式
(4) 長時間録音装置	1台	(2) 車両運用端末装置(Ⅱ型)	46式
(5) 非常用指令設備	1台	(3) 無線LAN装置	4式
(6) 指令制御装置	1式	(4) 車外設定端末装置	57式
(7) 携帯電話・IP電話受信転送装置	1式	④ 無線バックアップ用受令機	4式
(8) ファックス119受信装置	1台		
(9) Eメール119受信装置	1台		
(10) Eメール指令装置	1台		
(11) プリンター	1台		
(12) カラープリンター	1台		
(13) スキャナー	1台		
② 指揮台	1式		
③ 無線統制台	1台		
④ 高度無線統制台	1台		
⑤ 指令情報送信装置	1式		
⑥ 順次指令装置	1式		
⑦ 音声合成装置	1式		
⑧ 出動車両運用管理装置	1式		
⑨ 統合型位置情報通知装置	1式		
2 支援情報システム			
消防本部通信指令課		署所・車両	
① 表示盤		災害情報表示盤	4式
(1) 車両運用表示盤	1式		
(2) 支援情報表示盤	1式		
(3) 多目的情報表示装置			
ア 多目的情報表示盤	1式		
イ 映像制御装置	1式		
② 支援情報表示装置	4台		
③ 支援情報装置(消防OAシステム)	1式		
3 その他のシステム			
消防本部通信指令課		署所・車両	
① 災害状況等自動案内装置	1式	① 駆け込み通報装置	4式
② システム監視装置	1式	② 気象情報収集装置	4式
③ データメンテナンス装置	1式	③ 監視カメラ	4式
④ 防災行政無線集中制御装置	1式	④ 電源装置	
⑤ 庁舎監視装置	1式	(1) 無停電電源装置	4式
⑥ 映像情報表示装置	2式	(2) 非常用発電機	4式
⑦ 電源設備			
(1) 無停電電源装置	1式		
(2) 直流電源装置(12V系)	1式		
(3) 直流電源装置(48V系)	1式		
(4) 非常用発電機	1式		

## 4. 消防・救急デジタル無線設備の概要

総務省総合通信基盤局から「電波法関係審査基準の一部改正」がされ、従来のアナログ波による消防無線の使用が平成28年5月31日までとされ、150MHz帯から260MHz帯への移行が決定され、デジタル化が義務付けられました。

デジタル無線の義務化に伴い、富山県東部消防組合では平成27年2月25日より消防・救急デジタル無線の運用を開始しました

### システム構成図



## 5. 無線局（デジタル方式）

平成 29 年

	設置場所	局数	計	周波数													
				活動波				統制波			主運用波						
				1	2	3	4	1	2	3	1	2	3	4	5	6	7
基地局	本部	1	4	1	1	1	1	1	1	1	1						
	滑川消防署	1		1	1	1				1							
	上市消防署	1		1	1	1	1	1	1	1							
	天神山	1				1				1							
陸上移動局	車載型	本部	7	39	7	7	7	7	7	7	7	7	7	7	7	7	7
		魚津消防署	12		12	12	12	12	12	12	12	12	12	12	12	12	
		滑川消防署	11		11	11	11	11	11	11	11	11	11	11	11	11	
		上市消防署	9		9	9	9	9	9	9	9	9	9	9	9	9	
	可搬型	本部	1	7	1	1	1	1	1	1	1	1	1	1	1	1	1
		魚津消防署	2		2	2	2	2	2	2	2	2	2	2	2	2	
		滑川消防署	2		2	2	2	2	2	2	2	2	2	2	2	2	
		上市消防署	2		2	2	2	2	2	2	2	2	2	2	2	2	
	携帯型	本部	5	36	5	5	5	5	5	5	5	5	5	5	5	5	5
		魚津消防署	13		13	13	13	13	13	13	13	13	13	13	13	13	
		滑川消防署	9		9	9	9	9	9	9	9	9	9	9	9	9	
		上市消防署	9		9	9	9	9	9	9	9	9	9	9	9	9	

## 6. 無線局（アナログ方式）

平成 29 年

	設置場所	局数	計	周波数								
				全国共通波			県内 共通波	防災 相互波	署活動波			
				1	2	3			1	2	3	
陸上移動局	携帯型 (150MHz帯)	本部	2	11					2			
		魚津消防署	3						3			
		滑川消防署	3						3			
		上市消防署	3						3			
	署活動系 (400MHz帯)	本部	5	70						5	5	5
		魚津消防署	25							25	25	25
		滑川消防署	19							19	19	19
		上市消防署	21							21	21	21

## 7. 覚知別集計表

平成 29 年

	火災	救急	救助	その他災害	いたずら	間違い	その他	合計
119	固定電話	3	1,297	6	49	11	956	2,413
	I P 電話等	7	1,226	6	22	1	261	1,558
	携帯電話	7	1,043	27	35	7	404	1,628
一般加入電話	0	194	5	65	0	1	13	278
その他	1	46	1	66	1	8	1,256	1,379
合計	18	3,806	45	237	20	240	2,890	7,256



## 8. 通信指令課員が行った口頭指導件数

平成 29 年

指導内容	件数	比率
心肺蘇生法	59	56%
止血法	33	31%
気道異物除去	8	8%
熱傷手当	2	2%
指跡切断手当	1	1%
その他	2	2%
計	105	100%

実施者	件数	比率
家族	59	58%
職員	11	11%
従業員	6	6%
関係者	4	4%
付近民	5	5%
施設職員	4	4%
その他	12	12%
計	101	100%

### ※奏功事例

(1) 発 生 年 月：平成 29 年 4 月

年 齢・性 別：83 歳・女性

概 要：施設内で意識消失し心肺停止状態となったが、胸骨圧迫等の口頭指導により、その後、心拍再開したものの。

(2) 発 生 年 月：平成 29 年 10 月

年 齢・性 別：88 歳・男性

概 要：自宅で食事中に食べ物を詰まらせ心肺停止状態となったが、胸骨圧迫等の口頭指導により、その後、心拍再開したものの。

## 9. 富山県ドクターヘリ出動要請状況

平成 29 年

災害場所 要請基準	魚津市	滑川市	上市町	舟橋村	計
119番通報受信時	2	3	8	2	15
救急隊現着時	2	9	13	0	24
病院からの出動要請	1	13	18	0	32
キャンセル	1	5	2	1	9
計	6	30	41	3	80

平成30年

消 防 年 報

平成30年7月 発行

富山県東部消防組合消防本部

〒937-0805 富山県魚津市本江 3197 番地 1

TEL 0765-24-0119

FAX 0765-23-9178

URL <http://www.toyama-toubu119.jp/>

E-mail [soumu@toyama-toubu119.jp](mailto:soumu@toyama-toubu119.jp)