

平成27年
消防年報



富山県東部消防組合消防本部

は し が き

この年報は、富山県東部消防組合の概況、業務に関する事項及び消防活動状況等を取りまとめ収録したものです。

消防関係者の皆様はもとより、消防業務の資料として広くご利用いただければ幸いに存じます。

平成27年8月

富山県東部消防組合消防本部

目 次

○富山県東部消防組合の概要等	
1. 消防本部管内の概要	1
2. 構成市町村の位置図	1
3. 富山県東部消防組合管内図	2
4. 構成市町村の紹介	3
5. 構成市町村の面積・人口・世帯数	4
6. 富山県東部消防組合のあゆみ	5
7. 庁舎の概要	6
8. 富山県東部消防組合組織図	8
○総務関係	
1. 事務分掌	9
2. 平成27年度富山県東部消防組合一般会計当初予算	13
3. 消防職員の配置状況	14
4. 消防吏員の年齢状況	15
5. 消防吏員の勤続年数状況	15
6. 消防団の所在地	16
7. 消防団別人員数	17
8. 消防団員の年齢状況	18
9. 消防団員の在職年数	19
○予防関係	
1. 防火対象物の概況	21
2. 法令に基づく届出処理状況	22
3. 建築同意事務処理状況	23
4. 幼年消防クラブの結成状況	23
5. 少年消防クラブの結成状況	23
6. 婦人防火クラブの結成状況	23
7. 危険物製造所等設置状況	24
8. 危険物製造所等許可・検査状況	24
○警防関係	
1. 消防車両等配置状況	25
2. 所属別車両状況	26
3. 中高層建築物の状況	28
4. 消防水利状況	28

○火災・救急・救助関係

1. 火災発生状況	29
2. 火災原因状況	29
3. 救急出動状況	30
4. 年齢別搬送人員	31
5. 傷病程度別搬送人員	31
6. 救急隊員の行った応急処置状況	32
7. 応急手当講習会実施状況	33
8. 救助活動状況	33
9. 救助艇出動状況	33

○通信指令関係

1. 通信指令センターの概要	34
2. システム構成	35
3. 電話区分別受信状況	36
4. 無線局（デジタル方式）	36
5. 無線局（アナログ方式）	36

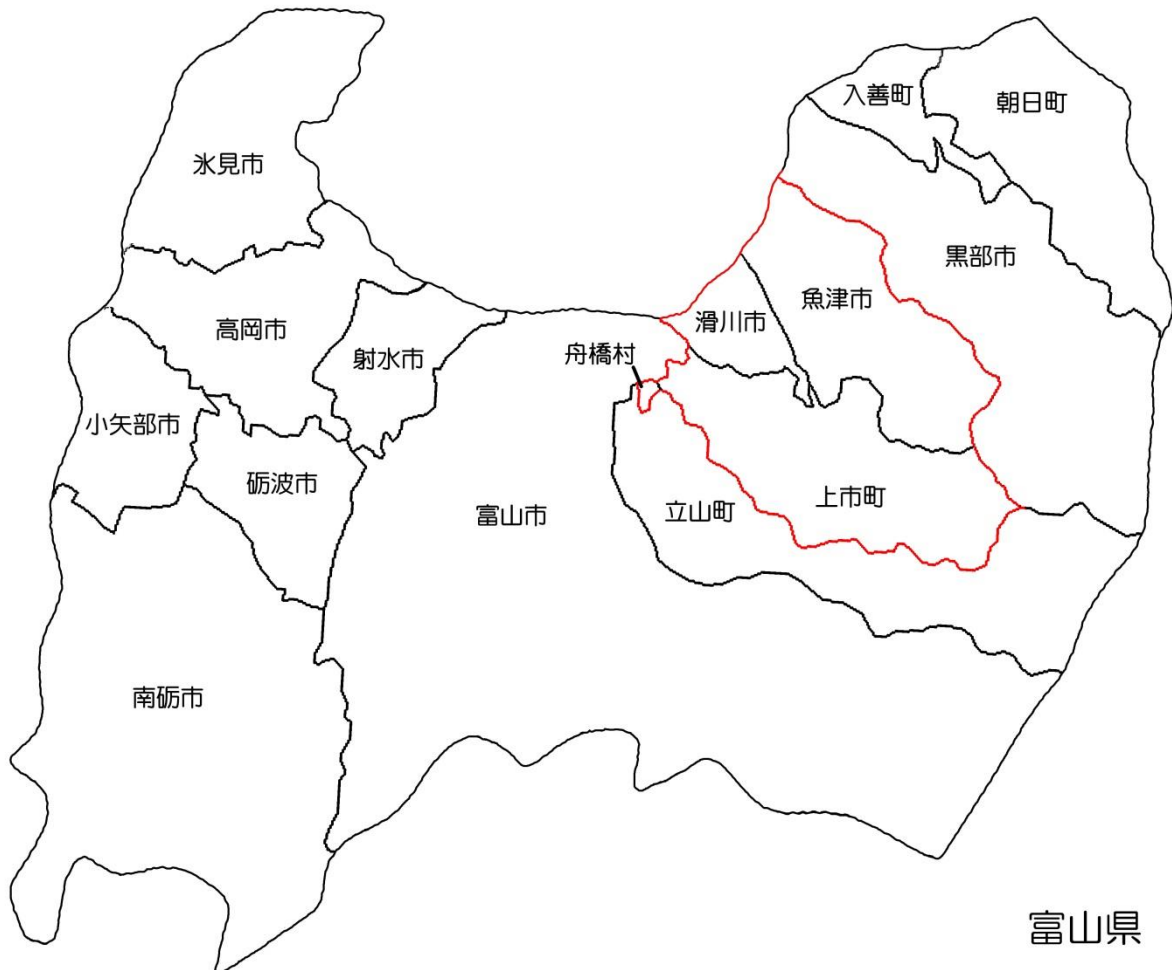
○富山県東部消防組合の概要等

1. 消防本部管内の概要

富山県東部消防組合は、魚津市、滑川市、上市町及び舟橋村の2市1町1村で構成され、富山県の北東部に位置し、西は富山湾に面し、壮大な山嶺を連ねる北アルプスを背景に、北東側は黒部市、西側は富山市及び立山町と接しています。

人口は約102,000人、面積は約495k㎡で富山県の面積の約11.6%を占めています。消防本部は魚津市に置き、消防署所は、3消防署1分遣所を配置しています。

2. 構成市町村の位置図



3. 富山県東部消防組合管内図



4. 構成市町村の紹介

(1) 魚津市

魚津市は富山県の東部に位置し、北東は布施川を境に黒部市と、南西は早月川を隔てて滑川市・上市町と隣接しており、面積は200.61 k m²です。

西は海の幸豊かな日本海に面し、東にはなだらかな山容の僧ヶ岳、万年雪を抱く毛勝山、名峰劔岳などの北アルプスが広がります。これらの山々を源として、片貝川、布施川、早月川や角川などの河川が、市内を潤しながら富山湾に注いでいます。

魚津の港は昔から良港として船の出入りが多く、海底の湧水に生まれ魚の種類も量も豊富で魚津の名のごとく県下屈指の漁場として広く知られており、古くから漁業・商業の街として栄え、今日においては富山県東部の行政、経済、文化の諸機能が集積された中心都市として発展しています。

また、自然が生む三大奇観、幻想的な「蜃気楼」と「ほたるいか」、太古を今に物語る「埋没林」があります。ほたるいかの群遊海面と、埋没林とともに国の特別天然記念物に指定されています。

(2) 滑川市

滑川市は、富山県の中央部からやや北東寄りに位置し、東側は早月川を境界に魚津市、南西側は郷川とこれに合流する上市川下流部を境界に上市町と富山市に隣接しており、面積は54.63 k m²です。

地形は県南東部に壮大な山嶺を連ねる北アルプスを背景に加積山麓階とよばれる旧扇状地の台地や上大浦を扇頂に扇端が海岸線に広がる新扇状地などによって構成されている田園都市で、かつて北陸街道の宿場町として栄え、近年では大型企業の立地が相次ぐなど、工業都市として発展しています。

また、春になると、世界的にも珍しい特別天然記念物に指定された滑川の海岸一帯には、富山湾の深海からの使者「ほたるいか」が訪れて神秘的なエメラルドグリーンの光を放ちます。3月中旬から5月末日までは、「ほたるいかミュージアム」で、水槽内を泳ぐほたるいかと神秘的な光を実際に見ることができます。

(3) 上市町

上市町は、富山県のほぼ中央に位置し、南部には標高2,999mの劔岳を主峰とする北アルプスの山々を仰ぎ、組合構成市町村である魚津市、滑川市及び舟橋村と、北東側は黒部市、西側は富山市及び立山町に隣接しており、面積は236.71 k m²です。

古くから物資流通の中心地として「市(いち)」が栄え、現在は、米作を中心とした農業と、繊維・薬品・精密部品などの製造業を中心とする工業とが見事に調和された、緑豊かな田園工業都市です。

町には、全国名水百選にも選ばれた「穴の谷(あなんたん)霊水」があり、古くから万病に効くと言われている霊験あらたかな清水で、湧き出ている穴の谷霊場へは、連日、全国から病気平癒等を願い霊水を汲みに訪れる人々の長蛇の列が絶えません。

また、約1,200年前に高僧行基によって開かれた真言密宗の大本山・大岩山日石寺では一枚岩に彫られた石仏の最高傑作といわれる不動明王の磨崖仏(まがいぶつ)が有名で、国の重要文化財に指定されています。

(4) 舟橋村

舟橋村は、富山県のほぼ中央に位置する県内唯一の「村」で、面積は3.47k㎡と日本一面積の小さい自治体で、整備された田園と雄大な立山連峰を望む優れた景観を有しています。

富山市、立山町及び上市町に隣接しており、村内中央には富山地方鉄道が走り、国道8号および北陸自動車道立山ICへはそれぞれ車で5分、また富山市の中心部から電車で約13分、車で20分と、恵まれた地理的条件を生かし、近年ベッドタウン化が進み、人口・世帯数ともに大幅に増加しています。

また、立山連峰に源を発する豊かな水と、肥沃な土地から生まれるコシヒカリは、「アルプス米」としてブランド化され高い評価を得ています。

富山地方鉄道「越中舟橋駅」駅舎と一体となった「舟橋村立図書館」は、公共交通を利用する来館者の増加もあり、住民一人当たりの貸出冊数は日本一となっています。

5. 構成市町村の面積・人口・世帯数

平成27年4月1日

市町村名	面積 (k㎡)	人口 (人)	世帯数 (世帯)
魚津市	200.61	43,407	16,924
滑川市	54.63	33,604	11,298
上市町	236.71	21,622	7,415
舟橋村	3.47	3,037	889
合計	495.42	101,670	36,526

6. 富山県東部消防組合のあゆみ

消防の広域化により住民サービスの向上を図り、大規模災害時の初動体制を確立し、住民の安全・安心を守るため、魚津市、滑川市、上市町及び舟橋村の4市町村による富山県東部消防組合を設置し、平成25年3月31日から消防事務を開始しました。

平成23年4月1日	富山県東部消防広域化協議会設立 (魚津市、滑川市、上市町、舟橋村)
平成25年1月25日	富山県東部消防組合設置許可(富山県知事)
平成25年2月25日	富山県東部消防組合議会臨時会 (組合予算、条例議案等の審議、可決)
平成25年3月31日	富山県東部消防組合による消防事務開始 (3消防本部の統合、職員定数117名)
平成26年4月1日	高機能消防指令センター運用開始
平成26年10月1日	上市消防署舟橋分遣所開所
平成27年2月25日	消防救急デジタル無線運用開始
平成27年4月1日	職員定数を117名から120名に増員

7. 庁舎の概要

(1) 本部・魚津消防署

住所 魚津市本江3197番地1

TEL 0765-24-0119 FAX 0765-23-9178 (本部総務課)
TEL 0765-24-7978 FAX 0765-23-9178 (本部消防課)
TEL 0765-24-7977 FAX 0765-23-9191 (本部通信指令課)
TEL 0765-24-7980 FAX 0765-23-9192 (魚津消防署)



竣工：平成6年9月30日
敷地面積：5,717.00 m²
RC造2階建て
建築面積：1,633.75 m²
延べ面積：2,912.95 m²

(2) 滑川消防署

住所 滑川市上小泉24番地 TEL 076-475-0180 FAX 076-475-7719



竣工：昭和59年4月3日
敷地面積：5,746.95 m²
RC造3階建て
建築面積：644.74 m²
延べ面積：1,399.00 m²

(3) 上市消防署

住所 中新川郡上市町稗田36番地 TEL 076-472-2244 FAX 076-473-0055



竣工：昭和 55 年 7 月 31 日
敷地面積：4,856.00 m²
RC造3階建て
建築面積：896.55 m²
延べ面積：1,255.70 m²

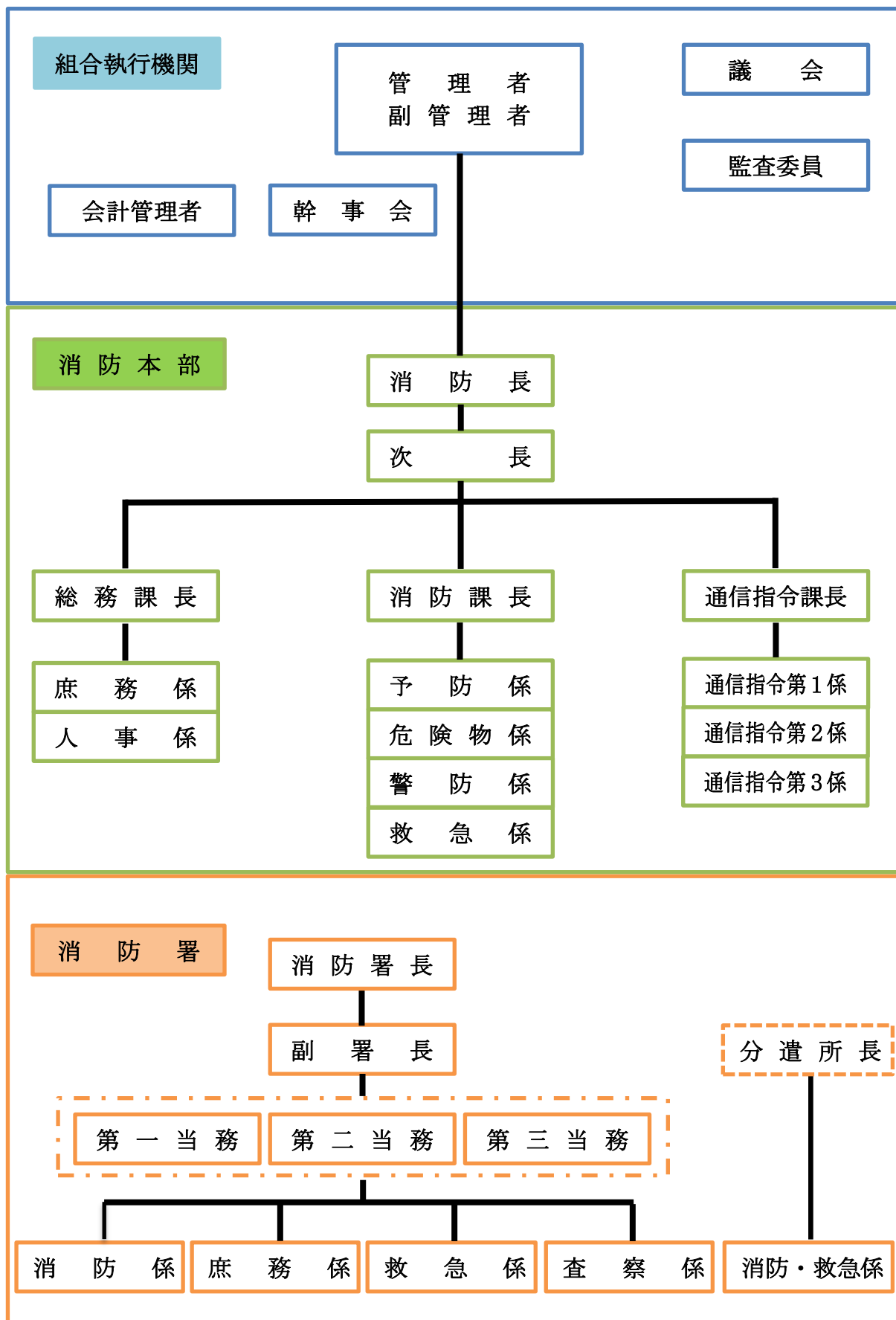
(4) 上市消防署舟橋分遣所

住所 中新川郡舟橋村佛生寺 55 番地 TEL 076-464-1512 FAX 076-464-1526



竣工：平成 26 年 3 月 25 日
敷地面積：460.12 m²
鉄骨造平屋建て
建築面積：262.83 m²
延べ面積：273.04 m²

8. 富山県東部消防組合組織図



○総務関係

1. 事務分掌

消防本部

総務課

人事係

- (1) 職員の任用、分限、懲戒、賞罰及び服務に関する事。
- (2) 職員の配置に関する事。
- (3) 職員の教養及び研修に関する事。
- (4) 消防職員委員会に関する事。
- (5) 衛生委員会に関する事。
- (6) 職員の福利厚生に関する事。
- (7) 公務災害に関する事。
- (8) その他人事に関する事。
- (9) 富山県市町村公平委員会との連絡に関する事。

庶務係

- (1) 情報公開、個人情報保護及び富山県東部消防組合情報公開、個人情報保護審査会に関する事。
- (2) 行政手続に関する事。
- (3) 文書等の收受、発送、整理及び保存に関する事。
- (4) 公印の管守及び公印台帳に関する事。
- (5) 条例、規則等の審査及び例規集に関する事。
- (6) 広告式及び公文例に関する事。
- (7) 組合管理者に関する事。
- (8) 組合議会の召集及び議案に関する事。
- (9) 組合監査に関する事。
- (10) 褒賞及び表彰に関する事。
- (11) 財政全般の企画及び調査に関する事。
- (12) 予算の編成、執行管理及び決算に関する事。
- (13) 組合債及び一時借入金に関する事。
- (14) 財政状況の作成及び公表に関する事。
- (15) 会計に関する事。
- (16) 財産取得、管理及び処分に関する事。
- (17) 消防施設等の維持管理に関する事。
- (18) 車両の運行管理に関する事。
- (19) 入札及び契約事務に関する事。
- (20) 請負工事等の執行の適正化に関する事。
- (21) 職員の給与、勤務時間その他勤務条件に関する事。
- (22) 富山県市町村総合事務組合、富山県市町村共済組合に関する事。
- (23) 情報ネットワークの運用及び管理並びに情報セキュリティに関する事。
- (24) 消防の統計及び情報に関する事。
- (25) 消防広報に関する事。

- (26) 消防警戒区域出入証発行に関する事。
- (27) 消防長会等各種団体に関する事。
- (28) その他総務及び財政に関する事。
- (29) 課の庶務に関する事。
- (30) 他の所管に属さない事項に関する事。

消防課

予防係

- (1) 火災予防に関する事。
- (2) 建築物の許可等の同意に関する事。
- (3) 消防用設備等に関する事。
- (4) 火災予防査察に関する事。
- (5) 防火管理者の育成及び指導に関する事。
- (6) 違反処理に関する事。
- (7) 火災の原因及び損害調査に関する事。
- (8) 火災予防の統計に関する事。

危険物係

- (1) 危険物等の許認可に関する事。
- (2) 危険物等の保安に関する事。
- (3) 火災予防査察に関する事。
- (4) 火災の原因及び損害調査に関する事。
- (5) 関係団体に関する事。
- (6) 液化石油ガスその他の高圧ガスの防火指導に関する事。
- (7) 石油コンビナート災害防止法に関する事。
- (8) 危険物の統計に関する事。

警防係

- (1) 消防計画等に関する事。
- (2) 消防災害対策本部に関する事。
- (3) 国民保護計画の消防に関する事。
- (4) 各種訓練の企画及び立案に関する事。
- (5) 消防施設整備計画に関する事。
- (6) 消防施設、装備等の企画に関する事。
- (7) 消防相互応援協定等に関する事。
- (8) 防災関係機関との連携及び連絡調整に関する事。
- (9) 災害の警戒及び防ぎよの企画及び立案に関する事。
- (10) 緊急消防援助隊に関する事。
- (11) 高速道路連絡協議会及び高速道路における訓練に関する事。
- (12) 警防統計に関する事。

救急係

- (1) 救急に関する事。
- (2) メディカルコントロールに関する事。
- (3) 応急手当普及啓発に関する事。
- (4) その他救急統計に関する事。
- (5) 救急統計に関する事。

通信指令課（通信指令第1、2、3係）

- (1) 火災、救急、救助その他災害出動の受付、出動指令に関する事。
- (2) 消防通信の運用に関する事。
- (3) 通信指令施設の運用及び維持管理に関する事。
- (4) 災害・支援情報等の運用及び管理に関する事。
- (5) 気象情報の収集及び伝達に関する事。
- (6) 消防救急デジタル無線の運用に関する事。
- (7) 消防ネットワークの運用及び管理に関する事。
- (8) 通信の統計に関する事。
- (9) その他通信指令に関する事。

消防署

査察係

- (1) 建築物の許可等の同意に関する事。
- (2) 消防設備に関する事。
- (3) 危険物の許認可に関する事。
- (4) 危険物の保安に関する事。
- (5) 液化石油ガスその他の高圧ガスの防火指導に関する事。
- (6) 危険物の統計に関する事。
- (7) 火災予防査察に関する事。
- (8) 火災の原因及び損害調査に関する事。
- (9) 火災予防の統計に関する事。
- (10) 火災予防に関する事。
- (11) 火災予防団体の育成及び指導に関する事。

救急係

- (1) 救急業務に関する事。
- (2) 応急手当の指導普及に関する事。
- (3) 救急の統計に関する事。
- (4) 救急の連携及び資機材訓練に関する事。
- (5) 傷病者の医療機関への搬送に関する事。

庶務係

- (1) 予算の編成に関する事。
- (2) 執行管理及び決算に関する事。
- (3) 車両の運行管理に関する事。
- (4) 消防団員の福利厚生に関する事。
- (5) 消防団事務に関する事。
- (6) 表彰に関する事。

消防係

- (1) 災害の警戒及び防ぎょ活動に関する事。
- (2) 災害の人命救助に関する事。
- (3) 水難救助に関する事。
- (4) 災害の防ぎょ訓練に関する事。
- (5) 消防団の訓練に関する事。

- (6) 自主防災組織等の訓練・指導に関する事。
- (7) 事業所等の消防訓練の指導に関する事。
- (8) 消防機械、装備等の運用及び管理に関する事。
- (9) 消防水利の点検に関する事。
- (10) 火災の原因及び損害調査に関する事。
- (11) 災害の統計に関する事。

2. 平成27年度富山県東部消防組合一般会計当初予算

歳入

(単位:千円)

款	項	平成27年度	平成26年度	比較
1. 分担金及び負担金	1. 負担金	1,157,086	1,044,175	112,911
2. 使用料及び手数料	1. 手数料	1,610	1,904	△ 294
3. 県支出金		6,600	5,055	1,545
	1. 県補助金	3,100	1,955	1,145
	2. 県負担金	3,500	3,100	400
4. 繰越金	1. 繰越金	1	1	0
5. 諸収入	1. 雑入	28	28	0
6. 組合債	1. 組合債	0	0	0
7. 国庫支出金	1. 国庫補助金	0	5,866	△ 5,866
歳入合計		1,165,325	1,057,029	108,296

歳出

(単位:千円)

款	項	平成27年度	平成26年度	比較
1. 議会費	1. 議会費	913	913	0
2. 総務費		294	287	7
	1. 総務管理費	227	220	7
	2. 監査委員費	67	67	0
3. 消防費	1. 消防費	1,082,092	1,044,925	37,167
4. 公債費	1. 公債費	81,026	9,904	71,122
5. 予備費	1. 予備費	1,000	1,000	0
歳出合計		1,165,325	1,057,029	108,296

3. 消防職員の配置状況

平成27年4月1日

	計	消 防 吏 員							事務職員
		消防監	消防司令長	消防司令	消防司令補	消防士長	消防副士長	消防士	
合 計	119	1	6	19	37	17	12	23	4
消 防 本 部	消防長	1	1						
	次長	1		1					
	総務課	4(2)			1	(1)			3(1)
	消防課	3(5)		1	1(1)	1(4)			
	通信指令課	10		1	1	6	2		
	総務課付	8					1		7
	小計	27(7)	1	3	2(1)	8(4)	3(1)		7
魚 津 消 防 署	署長	1	1						
	副署長	1		1					
	当務係長	2		2					
	本部兼務員	7		1	4	1			1
	庶務係	3			1		2		
	査察係	3			3				
	消防係	12				6	3		3
	救急係	6				2	1	1	2
小計	35		1	4	16	5	3	5	1
滑 川 消 防 署	署長	1	1						
	副署長	1		1					
	当務係長	2		2					
	庶務係	4		2	1			1	
	査察係	8		2	1	2	2	1	
	消防係	6(2)		1(2)	2				3
	救急係	5		1	2		2		
	小計	27(2)		1	9	6	2	4	5
上 市 消 防 署	署長	1	1						
	副署長	1		1					
	当務係長	2		2					
	庶務係	2			1	1			
	査察係	6			1	2	3		
	消防係	7			1	1	1	4	
	救急係	2			1				1
	小計	21		1	3	4	4	4	5
舟 分 遣 橋 所	所長	(1)		(1)					
	消防・救急係	9		1	3	3	1	1	
	小計	9(1)		1(1)	3	3	1	1	

※1 消防本部()数字は、魚津署兼務職員 消防署()数字は、当務係長兼務職員 分遣所()数字は、上市署兼務職員

※2 合計職員数については、国の定員調査の基準による職員定数117名に、滑川市及び上市町からの派遣事務職員2名を含む。

4. 消防吏員の年齢状況

平成27年4月1日

	計	消防吏員							年齢別構成率
		消防監	消防司令長	消防司令	消防司令補	消防士長	消防副士長	消防士	
平均年齢	39.8	58.0	57.0	54.9	44.6	35.8	28.3	23.2	
職員数	115	1	6	19	37	17	12	23	100.0%
20歳未満	1							1	0.9%
20歳以上25歳未満	17							17	14.8%
25歳以上30歳未満	16					3	9	4	13.9%
30歳以上35歳未満	6					2	3	1	5.2%
35歳以上40歳未満	12				3	9			10.4%
40歳以上45歳未満	20				18	2			17.4%
45歳以上50歳未満	10			1	8	1			8.7%
50歳以上55歳未満	15		1	7	7				13.0%
55歳以上	18	1	5	11	1				15.7%

5. 消防吏員の勤続年数状況

平成27年4月1日

	計	消防吏員							勤続別構成率
		消防監	消防司令長	消防司令	消防司令補	消防士長	消防副士長	消防士	
平均勤続年数	18.9	3.0	37.8	35.6	24.4	14.0	6.4	2.0	
職員数	115	1	6	19	37	17	12	23	100.0%
5年未満	24	1					4	19	20.9%
5年以上10年未満	12					3	5	4	10.4%
10年以上15年未満	10					7	3		8.7%
15年以上20年未満	6				2	4			5.2%
20年以上25年未満	25			1	21	3			21.7%
25年以上30年未満	6				6				5.2%
30年以上35年未満	11			4	7				9.6%
35年以上	21		6	14	1				18.3%

6. 消防団の所在地

平成27年4月1日

魚津市消防団

名 称	所 在 地	備 考
魚津市消防団 団本部	魚津市本江3197番地1	魚津消防署内
1 村木分団	魚津市金浦町305番地	鉄骨造2階建
2 大町分団	魚津市新角川一丁目2番39号	鉄骨造2階建
3 下中島分団	魚津市住吉2237番地5	鉄骨造2階建
4 上中島分団	魚津市吉野1287番地1	鉄骨造2階建
5 松倉分団	魚津市金山谷3076番地3	鉄骨造2階建
6 上野方分団	魚津市大海寺野1373番地	鉄骨造2階建
7 本江分団	魚津市友道1958番地2	鉄筋コンクリート一部木造2階建
8 片貝分団	魚津市島尻1536番地	鉄骨造2階建
9 加積分団	魚津市上村木二丁目1414番地	鉄骨造2階建
10 道下分団	魚津市北鬼江二丁目1409番地	鉄骨造2階建
11 経田分団	魚津市経田中町4番7号	鉄骨造2階建
12 天神分団	魚津市天神野新2160番地1	鉄骨造2階建
13 西布施分団	魚津市小川寺3324番地1	鉄骨造2階建

滑川市消防団

名 称	所 在 地	備 考
滑川市消防団 団本部	滑川市上小泉24番地	滑川消防署内
1 第一分団	滑川市加島町240番地3	鉄骨造平屋建
2 第二分団	滑川市常盤町615番地2	鉄骨造平屋建
3 第三分団	滑川市柴164番地1	鉄骨造2階建
4 浜加積分団	滑川市曲渕220番地2	鉄骨造平屋建
5 早月加積分団	滑川市追分3252番地2	鉄骨造2階建
6 北加積分団	滑川市中塚432番地7	鉄骨造平屋建
7 東加積分団	滑川市大崎野241番地	鉄骨造2階建
8 西加積分団	滑川市上島489番地	鉄骨造平屋建

上市町消防団

名 称	所 在 地	備 考
上市町消防団 団本部	中新川郡上市町稗田36番地	上市消防署内
1 上市中央分団	中新川郡上市町南町2番地	鉄骨・折板2階建
2 白萩分団	中新川郡上市町湯上野73番地1	木造平屋建
3 南加積分団	中新川郡上市町広野1540番地	木造平屋建一部コンクリートブロック
4 宮川分団	中新川郡上市町中江上121番地	木造平屋建一部PC
5 相ノ木分団	中新川郡上市町飯坂新134番地1	木造平屋建
6 柿沢分団	中新川郡上市町柿沢450番地	木造平屋建一部コンクリートブロック
7 弓庄分団	中新川郡上市町横越13番地2	木造平屋建
8 大岩分団	中新川郡上市町大岩105番地	木造平屋建

舟橋村消防団

名 称	所 在 地	備 考
舟橋村消防団 団本部	中新川郡舟橋村佛生寺55番地	舟橋村役場内
1 舟橋村消防団	中新川郡舟橋村佛生寺80番地1	鉄骨造2階建

7. 消防団別人員数

平成27年4月1日

魚津市消防団

分団名	定員	現員	団長	副団長	分団長	副分団長	部長	班長	団員
団本部	51	45(24)	1	2			2(1)	4(3)	36(17)
村木分団	28	24			1	1	3	5	14
大町分団	37	30			1	1	3	8	17
下中島分団	30	30			1	1	3	6	19
上中島分団	30	28			1	1	3	6	17
松倉分団	33	33			1	1	3	6	22
上野方分団	30	30			1	1	3	6	19
本江分団	33	30			1	1	3	6	19
片貝分団	50	47			1	1	3	8	34
加積分団	35	35			1	1	3	7	23
道下分団	42	40			1	1	4	8	26
経田分団	39	37			1	1	3	7	25
天神分団	32	32			1	1	3	6	21
西布施分団	36	35			1	1	3	7	23
合計	506	476(24)			13	13	42(1)	90(3)	315(17)

滑川市消防団

分団名	定員	現員	団長	副団長	分団長	副分団長	部長	班長	団員
団本部	10(10)	10(10)						1(1)	9(9)
第一分団	27	25		1	1	1	3	5	14
第二分団	28	24			1	1	3	5	14
第三分団	45	45			1	2	4	9	29
浜加積分団	35	34		1	1	1	3	6	22
早月加積分団	40	39			1	1	3	6	28
北加積分団	50	50			1	1	3	6	39
東加積分団	60	60			1	2	4	9	44
西加積分団	35	33	1		1	1	3	6	21
合計	330(10)	320(10)	1	2	8	10	26	53(1)	220(9)

上市町消防団

分団名	定員	現員	団長	副団長	分団長	副分団長	部長	班長	団員
団本部	17	15(9)	1	2	1	3(1)	1(1)	1(1)	6(6)
上市中央分団	56	48			1	2	5	9	31
白萩分団	49	41			1	3	3	8	26
南加積分団	42	42			1	2	3	7	29
宮川分団	36	34			1	1	3	5	24
相ノ木分団	31	31			1	1	2	4	23
柿沢分団	28	27			1	1	2	4	19
弓庄分団	25	20			1	1	2	4	12
大岩分団	22	21			1	1	2	4	13
合計	306	279(9)	1	2	9	15(1)	23(1)	46(1)	183(6)

舟橋村消防団

分団名	定員	現員	団長	副団長	分団長	副分団長	部長	班長	団員
団本部	30	26	1	1			2	6	16
合計	30	26	1	1			2	6	16

※ ()数字は、うち女性消防団員数

8. 消防団員の年齢状況

平成27年4月1日

魚津市消防団

	計	団長	副団長	分団長	副分団長	部長	班長	団員
平均年齢	44.1	67.0	67.0	61.8	58.4	53.4	49.2	39.8
団員数	476	1	2	13	13	42	90	315
20歳未満	0							
20歳以上25歳未満	15							15
25歳以上30歳未満	20							20
30歳以上35歳未満	43						1	42
35歳以上40歳未満	75					2	10	63
40歳以上45歳未満	102					1	11	90
45歳以上50歳未満	78					5	22	51
50歳以上55歳未満	67				2	13	27	25
55歳以上60歳未満	44			3	5	16	13	7
60歳以上65歳未満	29			10	6	5	6	2
65歳以上	3	1	2					

滑川市消防団

	計	団長	副団長	分団長	副分団長	部長	班長	団員
平均年齢	45.7	56.0	61.0	57.0	56.7	53.6	49.3	42.3
団員数	320	1	2	8	10	26	53	220
20歳未満	0							
20歳以上25歳未満	0							
25歳以上30歳未満	10							10
30歳以上35歳未満	21						2	19
35歳以上40歳未満	41						3	38
40歳以上45歳未満	72					1	10	61
45歳以上50歳未満	61					2	11	48
50歳以上55歳未満	67			2	3	15	19	28
55歳以上60歳未満	29	1		5	6	3	5	9
60歳以上65歳未満	19		2	1	1	5	3	7
65歳以上	0							

上市町消防団

	計	団長	副団長	分団長	副分団長	部長	班長	団員
平均年齢	47.2	64.0	64.0	57.7	59.7	54.3	47.2	44.5
団員数	279	1	2	9	15	23	46	183
20歳未満	0							
20歳以上25歳未満	3							3
25歳以上30歳未満	5							5
30歳以上35歳未満	17							17
35歳以上40歳未満	36						4	32
40歳以上45歳未満	66					1	18	47
45歳以上50歳未満	44				2	6	6	30
50歳以上55歳未満	30			1		5	10	14
55歳以上60歳未満	37			6	4	6	5	16
60歳以上65歳未満	30	1	1	2	5	3	2	16
65歳以上	11		1		4	2	1	3

舟橋村消防団

	計	団長	副団長	分団長	副分団長	部長	班長	団員
平均年齢	43.7	61.0	59.0			54.0	49.8	38.1
団員数	26	1	1	0	0	2	6	16
20歳未満	0							
20歳以上25歳未満	0							
25歳以上30歳未満	3							3
30歳以上35歳未満	2							2
35歳以上40歳未満	4							4
40歳以上45歳未満	4							4
45歳以上50歳未満	6						3	3
50歳以上55歳未満	4					1	3	
55歳以上60歳未満	2		1			1		
60歳以上65歳未満	1	1						
65歳以上	0							

9. 消防団員の在職年数

平成27年4月1日

魚津市消防団

区分	計	団長	副団長	分団長	副分団長	部長	班長	団員
団員数	476	1	2	13	13	42	90	315
	(24)					(1)	(3)	(20)
5年未満	136					1	2	133
	(18)						(1)	(17)
5年以上 10年未満	123					1	15	107
	(6)					(1)	(2)	(3)
10年以上 15年未満	78					2	27	49
15年以上 20年未満	73	1				17	34	21
20年以上 25年未満	39			3	7	14	11	4
25年以上 30年未満	19			6	4	7	1	1
30年以上 35年未満	4		1	1	2			
35年以上	4		1	3				

※ 下段()数字は、うち女性消防団員数

滑川市消防団

区分	計	団長	副団長	分団長	副分団長	部長	班長	団員
団員数	320	1	2	8	10	26	53	220
	(10)						(1)	(9)
5年未満	89						1	88
5年以上 10年未満	88						8	80
	(10)						(1)	(9)
10年以上 15年未満	53				1	3	15	34
15年以上 20年未満	42				1	8	21	12
20年以上 25年未満	31			3	5	11	7	5
25年以上 30年未満	13		1	3	3	4	1	1
30年以上 35年未満	4	1	1	2				
35年以上								

※ 下段()数字は、うち女性消防団員数

上市町消防団

区分	計	団長	副団長	分団長	副分団長	部長	班長	団員
団員数	279	1	2	9	15	23	46	183
	(9)				(1)	(1)	(1)	(6)
5年未満	75	1				1	2	71
	(2)							(2)
5年以上 10年未満	60				1	3	8	48
	(7)				(1)	(1)	(1)	(4)
10年以上 15年未満	48					3	11	34
15年以上 20年未満	40			1	2	5	19	13
20年以上 25年未満	21				5	4	2	10
25年以上 30年未満	17			4	3	3	3	4
30年以上 35年未満	12			3	4	3		2
35年以上	6		2	1		1	1	1

※ 下段()数字は、うち女性消防団員数

舟橋村消防団

区分	計	団長	副団長	分団長	副分団長	部長	班長	団員
団員数	26	1	1			2	6	16
5年未満								
5年以上 10年未満	13							13
10年以上 15年未満	2							2
15年以上 20年未満	6						5	1
20年以上 25年未満	2					1	1	
25年以上 30年未満	2	1				1		
30年以上 35年未満	1		1					
35年以上								

※ 下段()数字は、うち女性消防団員数

○予防関係

1. 防火対象物の概況

平成27年3月31日

項別	市町村別				合 計	
	魚津市	滑川市	上市町	舟橋村		
1	イ 劇場、映画館、演芸場、観覧場		1	2	3	
	ロ 公会堂、集会場	54	20	40	1	115
2	イ キャバレー、カフェー、ナイトクラブ等	1				1
	ロ 遊技場、ダンスホール	2	6	3		11
	ハ 性風俗関連特殊営業を営む店舗等					0
	ニ カラオケボックス等	1	2			3
3	イ 待合、料理店等		1	1		2
	ロ 飲食店	57	7	7	1	72
4	百貨店、マーケット、店舗、展示場	78	40	44	3	165
5	イ 旅館、ホテル、宿泊所等	33	7	10		50
	ロ 寄宿舍、下宿、共同住宅	310	89	39	7	445
6	イ 病院、診療所、助産所	17	15	7	3	42
	ロ 老人・障害者福祉施設等(入所等)	18	13	14	1	46
	ハ 老人・児童福祉施設等(通所等)	36	22	18	1	77
	ニ 幼稚園又は特別支援学校	2	5			7
7	小・中・高・大・各種学校等	48	27	10	2	87
8	図書館、博物館、美術館等	6	3	2		11
9	イ 蒸気浴場、熱気浴場等					0
	ロ イ以外の公衆浴場	7	3	2		12
10	車両の停車場、船舶等の発着場	1				1
11	神社、寺院、教会等	45	19	17	5	86
12	イ 工場又は作業場	424	266	93	12	795
	ロ 映画スタジオ又はテレビスタジオ					0
13	イ 自動車車庫又は駐車場	43	11	3		57
	ロ 飛行機又は回転翼航空機の格納庫					0
14	倉庫	291	91	33	1	416
15	前各項に該当しない事業場	234	110	40	8	392
16	イ 特定用途を有する複合用途防火対象物	140	18	36	2	196
	ロ イ以外の複合用途防火対象物	85	1	16		102
16の2	地下街					0
16の3	地階地下道					0
17	重要文化財	1				1
18	延長50メートル以上のアーケード		1	1		2
合 計		1,934	778	438	47	3,197

2. 法令に基づく届出処理状況

平成26年度

届出の種類		本部署別			上市署		合計
		本部	魚津署	滑川署		舟橋分遣所	
法 令	防火管理者選任・解任届		77	79	24	6	186
	消防計画作成・変更届		93	38	41	6	178
	圧縮アセチレンガス等貯蔵取扱届		34	4	8	1	47
	消防用設備等設置届	16	49	74	40		179
	消防用設備等着工届	24	20	32	11		87
条 例 等	防火対象物使用開始届	7	21	26	14		68
	炉設置届						0
	厨房設備設置届						0
	温風暖房機設置届						0
	ボイラー設置届			5	3		8
	給湯湯沸設備設置届		1		1		2
	乾燥設備設置届		1	2	2		5
	サウナ設備設置届		1				1
	ヒートポンプ冷暖房機設置届						0
	火花を生ずる設備設置届						0
	放電加工機設置届				1		1
	変電設備設置届		9	11	6	1	27
	燃料電池発電設備設置届						0
	発電設備設置届		4		3		7
	蓄電池設備設置届		3	2	1		6
	ネオン管灯設備設置届						0
	水素ガスを充てんする気球設置届						0
	火災とまぎらわしい煙等届		27	22	39	1	89
	煙火打ち上げ、仕掛け届		28	4	16	2	50
	催物開催届		5	14	1		20
消防用水、水道断水、減水届		26	1			27	
道路工事、占用、物件搬出届		193	121			314	
少量危険物等貯蔵取扱届		17	8	24		49	
自衛消防訓練届		285	129	136	11	561	
合 計		47	894	572	371	28	1,912

3. 建築同意事務処理状況

平成26年度

申請種別	本部署別	本部	魚津署	滑川署	上市署		合計
						舟橋分遣所	
新	築	3	75	132	79	12	301
増	築	6	67	13	3		89
そ	の		3		1		4
合	計	9	145	145	83	12	394

4. 幼年消防クラブの結成状況

平成27年4月1日

	魚津市	滑川市	上市町	舟橋村	合計
クラブ数	18	15	9	1	43
クラブ員数	1,348	602	257	114	2,321

5. 少年消防クラブの結成状況

平成27年4月1日

	魚津市	滑川市	上市町	舟橋村	合計
クラブ数	3	11	6	1	21
クラブ員数	136	708	360	118	1,322

6. 婦人防火クラブの結成状況

平成27年4月1日

	魚津市	滑川市	上市町	舟橋村	合計
クラブ数	2	1	1		4
クラブ員数	34	24	20		78

7. 危険物製造所等設置状況

平成27年3月31日

施設別		市町村別				合計
		魚津市	滑川市	上市町	舟橋村	
製造所		2	5	3		10
貯蔵所	屋内貯蔵所	25	41	24	1	91
	屋外タンク貯蔵所	51	67	33		151
	屋内タンク貯蔵所	3	10	8		21
	地下タンク貯蔵所	60	35	27	5	127
	簡易タンク貯蔵所	2	1			3
	移動タンク貯蔵所	52	34	21		107
	屋外貯蔵所	3	2	1		6
小計		196	190	114	6	506
取扱所	給油取扱所	31	23	19	1	74
	第一種販売取扱所					0
	第二種販売取扱所		1			1
	移送取扱所					0
	一般取扱所	44	57	23	1	125
	小計	75	81	42	2	200
合計		273	276	159	8	716

8. 危険物製造所等許可・検査状況

平成26年度

施設別		検査区分	許可		完成検査		廃止件数
			設置	変更	設置	変更	
製造所				3		2	
貯蔵所	屋内貯蔵所		3		3		1
	屋外タンク貯蔵所		1	5		3	2
	屋内タンク貯蔵所				8		1
	地下タンク貯蔵所		1	1	4	1	7
	簡易タンク貯蔵所						
	移動タンク貯蔵所		8	2	8	2	14
	屋外貯蔵所						
小計			13	8	23	6	25
取扱所	給油取扱所			4		4	2
	第一種販売取扱所						
	第二種販売取扱所						
	移送取扱所						
	一般取扱所		1	13	9	8	2
	小計		1	17	9	12	4
合計			14	28	32	20	29

○警防関係

1. 消防車両等配置状況

平成27年4月1日

車両等別 配置別		普通	水	化	は	救	救	資	後	指	指	広	小	小	消	そ	合
		ポン	槽	学	し	助	急	機	方	揮	令	報	型	型	防	の	
		車	付	車	ご	工	車	材	支	車	車	車	ポ	ポ	艇	他	
		車	ポン	車	車	作	車	搬	援	車	車	車	ンプ	ンプ	積	車	
常	消防本部								1	1	1	1				4	8
	魚津消防署		2	1	1	1	2			1	1	1	2		1	4	17
	滑川消防署	1	1	1	1	1	2	1		1			2				11
	上市消防署		2	1			1	1		1	1						
備	舟橋分遣所	1					1										2
	合計	2	5	3	2	2	6	2	1	4	3	2	4	0	1	8	45
非	魚津市消防団	13											19	7			39
	滑川市消防団	8									1	1		6			16
	上市町消防団	8											15	3			26
	舟橋村消防団	1									1		1	1		1	5
備	合計	30	0	0	0	0	0	0	0	0	2	1	35	17	0	1	86

2. 所属別車両状況

平成27年4月1日

所属	名称	車名	年式	級別	備考
東部本部	東部指揮1号車	日産	H21		(4WD)
	東部指令1号車	スバル	H25		(4WD)
	東部広報1号車	スズキ	H17		(4WD)
	東部支援1号車	トヨタ	H26		支援車Ⅲ型
	東部1号車	三菱	H8		予備ポンプ車
	東部救急1号車	日産	H11		予備救急車
	クラウン	トヨタ	H4		
	クラウン	トヨタ	H26		

平成27年4月1日

所属	名称	車名	年式	級別	備考
魚津消防署	魚津1号車	日野	H26	A-2	CD-I (4WD)
	魚津2号車	日野	H22	A-2	Ⅱ型(4WD)
	魚津救急1号車	トヨタ	H25		高規格(4WD)
	魚津救急2号車	トヨタ	H19		高規格(4WD)
	魚津化学車	いすゞ	H14	A-1	Ⅲ型
	魚津救助工作車	日野	H17		Ⅱ型(4WD)
	魚津広報1号車	日産	H9		(4WD)
	魚津指揮1号車	トヨタ	H11		(4WD)
	魚津指令1号車	日産	H11		
	魚津搬送1号車	トヨタ	H7		
	魚津搬送2号車	三菱	H12		
	東部はしご1号車	日野	H11	A-2	30m級
	東部特殊1号車	日野	H26		津波・大規模風水害対策車
	小型タイヤショベル				
	救助艇雄山丸	ヤンマー	H8	B-1	14t
魚津市消防団	村木分団車	日野	H23	A-2	CD-I (4WD)
	大町分団車	日野	H18	A-2	CD-I (4WD)
	下中島分団車	いすゞ	H7	A-2	CD-I (4WD)
	上中島分団車	日野	H24	A-2	CD-I (4WD)
	松倉分団車	日野	H20	A-2	CD-I (4WD)
	松倉分団積載車	ダイハツ	H21	B-3	小型動力ポンプ積載車(4WD)
	上野方分団車	日野	H22	B-3	CD-I (4WD)
	本江分団車	いすゞ	H9	B-3	CD-I (4WD)
	片貝分団車	いすゞ	H11	B-3	CD-I (4WD)
	片貝分団第2部(山女)	いすゞ	H22	B-2	救助資機材搭載型 小型ポンプ付積載車(4WD)
	片貝分団第2部(平沢)積載車	スバル	H10	B-3	小型動力ポンプ積載車(4WD)
	片貝分団第2部(黒沢)積載車	スバル	H10	B-3	小型動力ポンプ積載車(4WD)
	片貝分団第3部(東城)積載車	日産	H9	B-3	小型動力ポンプ積載車(4WD)
	片貝分団第4部(道坂)積載車	ダイハツ	H26	B-3	小型動力ポンプ積載車(4WD)
	加積分団車	日野	H19	A-2	CD-I (4WD)
	道下分団車	日野	H17	A-2	CD-I (4WD)
	経田分団車	日野	H26	A-2	CD-I (4WD)
	経田分団積載車	ダイハツ	H21	B-3	小型動力ポンプ積載車(4WD)
	天神分団車	三菱	H11	A-2	CD-I (4WD)
	西布施分団車	日野	H21	A-2	CD-I (4WD)

平成27年4月1日

所属	名称	車名	年式	級別	備考
滑川消防署	滑川1号車	いすゞ	H12	A-1	CD-I (4WD)
	滑川2号車	日野	H10	A-2	水-II型(4WD)
	滑川化学車	日野	H27	A-2	化-II型(4WD)
	滑川救助工作車	日野	H21		救-II型(4WD)
	滑川資機材搬送車	トヨタ	H22		(4WD)
	滑川救急1号車	日産	H24		高規格(4WD)
	滑川救急2号車	日産	H17		高規格(4WD)
	滑川指揮1号車	日産	H14		(4WD)
	東部はしご2号車	日野	H26	A-2	15m級
滑川市消防団	消防団指令1号車	トヨタ	H12		(4WD)
	消防団防災活動車	日産	H22		(4WD)
	第一分団車	いすゞ	H13	A-2	CD-I (4WD)
	第二分団車	いすゞ	H11	A-2	CD-I (4WD)
	第三分団車	いすゞ	H13	A-2	CD-I (4WD)
	浜加積分団車	いすゞ	H7	A-2	CD-I (4WD)
	早月加積分団車	いすゞ	H11	A-2	CD-I (4WD)
	北加積分団車	いすゞ	H15	A-2	CD-I (4WD)
	東加積分団車	いすゞ	H15	A-2	CD-I (4WD)
	西加積分団車	いすゞ	H15	A-2	CD-I (4WD)
	上大浦積載車	ダイハツ	H16	B-3	小型動力ポンプ積載車(4WD)
	下大浦積載車	ダイハツ	H16	B-3	小型動力ポンプ積載車(4WD)
	中野積載車	スバル	H14	B-3	小型動力ポンプ積載車(4WD)
	開積載車	スバル	H14	B-3	小型動力ポンプ積載車(4WD)
	杉本積載車	ダイハツ	H16	B-3	小型動力ポンプ積載車(4WD)
	柴積載車	ダイハツ	H27	B-3	小型動力ポンプ積載車(4WD)

平成27年4月1日

所属	名称	車名	年式	級別	備考
上市消防署	上市1号車	日野	H22	A-2	CD-I (4WD)
	上市2号車	いすゞ	H14	A-1	水I-B(4WD)
	上市化学1号車	三菱	H5	A-1	化-III型
	上市指令1号車	トヨタ	H18		
	上市搬送1号車	トヨタ	H9		
	上市救急1号車	トヨタ	H17		災害対応特殊救急車
	上市指揮1号車	日産	H26		
舟橋分遣所	舟橋1号車	いすゞ	H7	A-2	CD-I (4WD)
	舟橋救急1号車	トヨタ	H26		高規格(4WD)
上市町消防団	上市中央分団1号車	日野	H25	A-2	CD-I (4WD)
	上市中央分団2号車	トヨタ	H10	B-2	小型動力ポンプ積載車(4WD)
	弓庄分団1号車	いすゞ	H11	A-2	CD-I (4WD)
	白萩分団1号車	日野	H23	A-2	CD-I (4WD)
	白萩分団2号車	日産	H17	B-3	小型動力ポンプ積載車(4WD)
	南加積分団1号車	日野	H26	A-2	CD-I (4WD)
	南加積分団2号車	日産	H19	B-2	小型動力ポンプ積載車(4WD)
	柿沢分団1号車	いすゞ	H9	A-2	CD-I (4WD)
	相ノ木分団1号車	日野	H24	A-2	CD-I (4WD)
	宮川分団1号車	日野	H20	A-2	CD-I (4WD)
大岩分団1号車	いすゞ	H9	A-2	CD-I (4WD)	

平成27年4月1日

所 属	名 称	車 名	年 式	級 別	備 考
舟橋村消防団	ポンプ車	いすゞ	H8	A-2	CD-1(4WD)
	軽積載車	ダイハツ	H17		(4WD)
	積載車	トヨタ	H13		(4WD)
	指令車	日産	H17		(4WD)

3. 中高層建築物の状況

平成27年3月31日

階層別 市町村別	3階	4階	5階	6階	7階	8階	9階	10階 以上	合 計
	魚津市	271	92	29	14	6		1	2
滑川市	93	23	18	2	2			1	139
上市町	50	16	8	1					75
舟橋村	3	2	2						7
合 計	417	133	57	17	8	0	1	3	636

4. 消防水利状況

平成27年4月1日

水利別 市町村別	消火栓	防 火 水 槽		そ の 他	
		40m ³ 以上	40m ³ 未満	プール	河 川 池 その他
魚津市	777	88	2	13	
滑川市	587	96			2
上市町	736	31	2	8	
舟橋村	102				1
合 計	2,202	215	4	21	3

○火災・救急・救助関係

1. 火災発生状況

平成26年

区分		市町村別				合 計	
		魚 津 市	滑 川 市	上 市 町	舟 橋 村		
火 災 件 数		11	4	8	1	24	
死 者 数		2				2	
負 傷 者 数		1		1		2	
り 災 世 帯		8	2	6		16	
り 災 人 員		22	7	11		40	
建 物	件 数	8	2	7		17	
	焼損面積 (㎡)	床 面 積	992	286	567		1,845
		表 面 積	31	12	5		48
	損 害 額 (千円)		61,076	1,783	24,619		87,478
林 野	件 数					0	
	焼損面積 (a)					0	
	損 害 額 (千円)						0
車 両	件 数	3	1		1	5	
	損 害 額 (千円)		619	1,977		450	3,046
船 舶	件 数					0	
	損 害 額 (千円)						0
そ の 他	件 数		1	1		2	
	損 害 額 (千円)			63	25		88
損 害 額 計 (千円)		61,695	3,823	24,644	450	90,612	

2. 火災原因状況

平成26年

原因		市町村別				合 計
		魚 津 市	滑 川 市	上 市 町	舟 橋 村	
た ば こ		2	2			4
こ ん ろ		1	1			2
放 火		1		1		2
電 気 機 器		1				1
電 灯・電 話 等 の 配 線		1				1
取 灰		1				1
熱 風 融 雪 装 置			1			1
電 気 こん ろ に 可 燃 物 落 下				1		1
ヒ ー タ ー 電 線 の 短 絡				1		1
落 雷				1		1
薪 炭 の 燃 焼 放 置				1		1
そ の 他		3			1	4
不 明 ・ 調 査 中		1		3		4
合 計		11	4	8	1	24

3. 救急出動状況

平成26年

区分 署(所)別 市町村別		救 急 事 故 種 別													合 計	
		火 災	自 然 災 害	水 難	交 通	労 働 災 害	運 動 競 技	一 般 負 傷	加 害	自 損 行 為	急 病	そ の 他				
												転 院 搬 送	医 師 搬 送	資 器 材 搬 送		そ の 他
魚津消防署	出動件数	2		4	106	12	11	274	4	12	918	138			3	1,484
	搬送件数	1		2	101	11	11	265	3	8	866	138				1,406
	不搬送	1		2	5	1		9	1	4	52				3	78
	搬送人員	1		2	116	11	11	267	3	8	867	138				1,424
滑川消防署	出動件数		1		100	28	19	180	5	9	681	103			2	1,128
	搬送件数		1		92	28	19	169	3	4	619	103				1,038
	不搬送				8			11	2	5	62				2	90
	搬送人員		1		111	28	19	170	3	4	618	103				1,057
上市消防署	出動件数				60	1	4	147	3	6	612	95			1	929
	搬送件数				57	1	4	141	3	3	586	94				889
	不搬送				3			6		3	26	1			1	40
	搬送人員				58	1	4	141	3	3	588	94				892
舟橋分遣所	出動件数	1			3	1		6	1		34	2				48
	搬送件数				3	1		6	1		32	2				45
	不搬送	1									2					3
	搬送人員				3	1		6	1		33	2				46
合 計	出動件数	3	1	4	269	42	34	607	13	27	2,245	338	0	0	6	3,589
	搬送件数	1	1	2	253	41	34	581	10	15	2,103	337	0	0	0	3,378
	不搬送	2	0	2	16	1	0	26	3	12	142	1	0	0	6	211
	搬送人員	1	1	2	288	41	34	584	10	15	2,106	337	0	0	0	3,419
市発町村別数	魚津市	2	1	4	100	13	11	280	4	12	914	138			3	1,482
	滑川市				103	24	19	174	6	8	671	104			2	1,111
	上市町	1			57	4	4	146	2	6	598	95				913
	舟橋村				6			6	1	1	60	1			1	76

4. 年齢別搬送人員

平成26年

区分		急病	交通	一般負傷	左記以外	合計
年 齢 別	新生児 (生後28日未満)			1		1
	乳幼児 (生後28日以上7歳未満)	87	12	33	8	140
	少年 (7歳以上18歳未満)	46	36	14	30	126
	成人 (18歳以上65歳未満)	555	147	121	156	979
	老人 (65歳以上)	1,418	93	415	247	2,173
合計		2,106	288	584	441	3,419

5. 傷病程度別搬送人員

平成26年

区分		急病	交通	一般負傷	左記以外	合計
程 度 別	死亡(※1)	46	4	5	6	61
	重症(※2)	120	16	39	63	238
	中等症(※3)	1,049	77	278	309	1,713
	軽症(※4)	890	191	262	63	1,406
	その他(※5)	1				1
合計		2,106	288	584	441	3,419

- ※1 死亡とは、初診時において死亡が確認されたもの。
- ※2 重症とは、傷病の程度が3週間以上の入院を必要とするもの。
- ※3 中等症とは、傷病の程度が入院を必要とするもので重症に至らないもの。
- ※4 軽症とは、傷病の程度が入院加療を必要としないもの。
- ※5 その他は、医師の診断がないもの及び他の場所へ搬送したもの。

6. 救急隊員の行った応急処置状況

平成26年

事故種別 応急処置		急病	交通	一般負傷	その他	合計
応急処置対象人数		2,136	288	581	448	3,453
処 置 項 目	止血	9	26	62	18	115
	固定	31	211	175	38	455
	人工呼吸	11		3	3	17
	心マッサージ	2			1	3
	うち自動					0
	心肺蘇生法	86	4	22	16	128
	うち自動					0
	酸素吸入	604	35	55	152	846
	気道確保	96	2	19	19	136
	うち経鼻等	7		4	2	13
	うち喉頭鏡等	9	1	5	1	16
	うちラリゲアル等	8	2			10
	うち気管挿管	17		5	2	24
	保温	382	17	75	74	548
	被覆	10	57	110	25	202
	在宅療法継続	29		2		31
	ショックパンツ					0
	除細動	9			3	12
	静脈路確保(輸液)	9		2	1	12
	薬剤投与	3				3
その他の応急処置	2,007	170	478	408	3,063	
血圧測定	1,999	278	527	422	3,226	
聴診器	245	25	47	61	378	
血中酸素飽和度	2,025	281	542	426	3,274	
心電図	853	21	72	168	1,114	
うち伝送					0	

7. 応急手当講習会実施状況

平成26年

講習別 署(所)別	上級救命講習		普通救命講習		その他の講習		合 計	
	8時間コース		3・4時間コース					
	回数	受講者数	回数	受講者数	回数	受講者数	回数	受講者数
魚津署			33	711	34	1,144	67	1,855
滑川署	3	28	26	267	30	1,304	59	1,599
上市署			13	148	9	198	22	346
舟橋分遣所							0	0
合 計	3	28	72	1,126	73	2,646	148	3,800

8. 救助活動状況

平成26年

区分	市町村別				合 計	
	魚 津 市	滑 川 市	上 市 町	舟 橋 村		
火 災	発生件数				0	
	救助人員				0	
交 通	発生件数	15	13	9	37	
	救助人員	13	10	3	26	
機械による事故	発生件数				0	
	救助人員				0	
水 難	発生件数	6			6	
	救助人員	3			3	
建物等による事故	発生件数	1	1		2	
	救助人員	1			1	
自然災害事故	発生件数				0	
	救助人員				0	
そ の 他	発生件数	8	3		11	
	救助人員	5	1		6	
合 計	発生件数	30	17	9	0	56
	救助人員	22	11	3	0	36

9. 救助艇出動状況

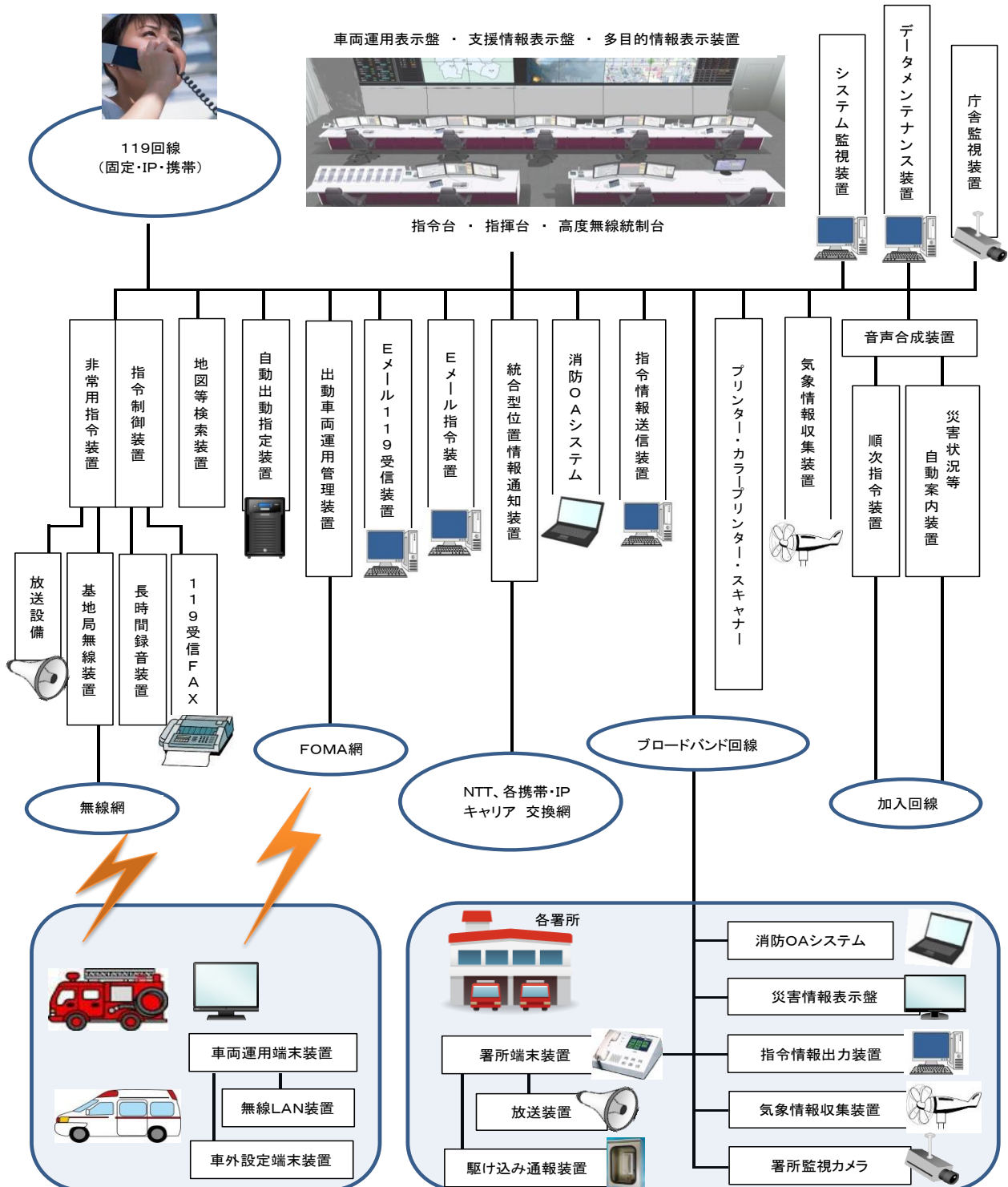
平成26年

区分 番号	出動月日	事故原因 出動場所	天候・湿度 風向・風速	事故船舶等の種類 船籍港等・人員	備考
1	3月2日	漂 流	曇 ・ 73 %	手漕ぎボート	
		魚津市北鬼江沖	北北東 ・ 1.4 m/s		

○通信指令関係

1. 通信指令センターの概要

富山県東部消防組合消防本部 高機能消防指令センターは、平成 26 年 4 月 1 日より運用を開始しました。最新のコンピューターと通信機器を駆使した消防指令システムにより、各種災害時において 119 番の受信から現場到着までの時間を短縮することができます。また、支援情報等により確実な現場対応を可能とし、今まで以上に迅速で効果的な消防活動が可能となりました。



2. システム構成

1 指令系システム			
通信指令課		署所・車両	
① 指令装置		① 署所端末装置	4式
(1) 指令台	3台	② 指令情報出力装置	4式
(2) 自動出動指定装置	3台	③ 出動車両運用管理装置	
(3) 地図等検索装置	3台	(1) 車両運用端末装置(Ⅲ型)	37式
(4) 長時間録音装置	1台	(2) 車両運用端末装置(Ⅱ型)	46式
(5) 非常用指令設備	1台	(3) 無線LAN装置	4式
(6) 指令制御装置	1式	(4) 車外設定端末装置	57式
(7) 携帯電話・IP電話受信転送装置	1式	④ 無線バックアップ用受令機	4式
(8) ファックス119受信装置	1台		
(9) Eメール119受信装置	1台		
(10) Eメール指令装置	1台		
(11) プリンター	1台		
(12) カラープリンター	1台		
(13) スキャナー	1台		
② 指揮台	1式		
③ 無線統制台	1台		
④ 高度無線統制台	1台		
⑤ 指令情報送信装置	1式		
⑥ 順次指令装置	1式		
⑦ 音声合成装置	1式		
⑧ 出動車両運用管理装置	1式		
⑨ 統合型位置情報通知装置	1式		
2 支援情報システム			
通信指令課		署所・車両	
① 表示盤		災害情報表示盤	4式
(1) 車両運用表示盤	1式		
(2) 支援情報表示盤	1式		
(3) 多目的情報表示装置			
ア 多目的情報表示盤	1式		
イ 映像制御装置	1式		
② 支援情報表示装置	4台		
③ 支援情報装置(消防OAシステム)	1式		
3 その他のシステム			
通信指令課		署所・車両	
① 災害状況等自動案内装置	1式	① 駆け込み通報装置	4式
② システム監視装置	1式	② 気象情報収集装置	4式
③ データメンテナンス装置	1式	③ 監視カメラ	4式
④ 防災行政無線集中制御装置	1式	④ 電源装置	
⑤ 庁舎監視装置	1式	(1) 無停電電源装置	4式
⑥ 映像情報表示装置	2式	(2) 非常用発電機	4式
⑦ 電源設備			
(1) 無停電電源装置	1式		
(2) 直流電源装置(12V系)	1式		
(3) 直流電源装置(48V系)	1式		
(4) 非常用発電機	1式		

3. 電話区分別受信状況

平成26年

		火災	救急	救助	その他災害	いたずら	間違い	その他	合計
119	固定電話	5	1,640	8	28	21	153	1,668	3,523
	IP電話等	4	763	2	10		45	325	1,149
	携帯電話	10	699	20	26	13	150	378	1,296
一般加入電話		3	292	12	66				373
合計		22	3,394	42	130	34	348	2,371	6,341

4. 無線局（デジタル方式）

	設置場所	局数	計	周波数												
				活動波				統制波			主運用波					
				1	2	3	4	1	2	3	1	2	3	4	5	6
基地局	本部	1	4	1	1	1	1	1	1	1	1					
	滑川消防署	1		1	1	1				1						
	上市消防署	1		1	1	1	1	1	1	1						
	天神山	1					1			1						
陸上移動局	車載型	本部	10	43	10	10	10	10	10	10	10	10	10	10	10	10
		魚津消防署	12		12	12	12	12	12	12	12	12	12	12	12	12
		滑川消防署	11		11	11	11	11	11	11	11	11	11	11	11	11
		上市消防署	10		10	10	10	10	10	10	10	10	10	10	10	10
	可搬型	本部	1	7	1	1	1	1	1	1	1	1	1	1	1	1
		魚津消防署	2		2	2	2	2	2	2	2	2	2	2	2	
		滑川消防署	2		2	2	2	2	2	2	2	2	2	2	2	
		上市消防署	2		2	2	2	2	2	2	2	2	2	2	2	
	携帯型	本部	5	36	5	5	5	5	5	5	5	5	5	5	5	5
		魚津消防署	13		13	13	13	13	13	13	13	13	13	13	13	
		滑川消防署	9		9	9	9	9	9	9	9	9	9	9	9	
		上市消防署	9		9	9	9	9	9	9	9	9	9	9	9	

5. 無線局（アナログ方式）

	設置場所	局数	計	周波数									
				全国共通波			県内 共通波	防災 相互波	署活動波				
				1	2	3			1	2	3		
基地局 (150MHz帯)	本部	1	3	1			1						
	滑川消防署	1		1	1	1							
	上市消防署	1				1							
陸上移動局	携帯型 (150MHz帯)	本部		24									
		魚津消防署	11		11	11	11	11					
		滑川消防署	8		8	8	8	8					
	上市消防署	5	5	5	5	5							
	署活動系 (400MHz帯)	本部	5	70							5	5	5
		魚津消防署	25								25	25	25
		滑川消防署	19								19	19	19
上市消防署		21								21	21	21	

平成 27 年
消 防 年 報

平成 27 年 8 月 発行

富山県東部消防組合消防本部
〒937-0805 富山県魚津市本江 3197 番地 1

TEL 0765-24-0119

FAX 0765-23-9178

URL <http://www.toyama-toubu119.jp/>

E-mail soumu@toyama-toubu119.jp