

平成26年
消防年報



富山県東部消防組合消防本部

は し が き

この年報は、富山県東部消防組合の概況、業務に関する事項及び消防活動状況等を取りまとめ収録したものです。

消防関係者の皆様はもとより、消防業務の資料として広くご利用いただければ幸いに存じます。

平成26年10月

富山県東部消防組合消防本部

目 次

○富山県東部消防組合の概要等	
1. 消防本部管内の概要	1
2. 構成市町村の位置図	1
3. 富山県東部消防組合管内図	2
4. 構成市町村の紹介	3
5. 構成市町村の面積・人口・世帯数	4
6. 消防広域化のあゆみ	5
7. 庁舎の概要	6
8. 富山県東部消防組合組織図	8
○総務関係	
1. 分掌事務	9
2. 平成26年度富山県東部消防組合一般会計当初予算	11
3. 消防職員の配置状況	12
4. 消防吏員の年齢状況	13
5. 消防吏員の勤続年数状況	13
6. 消防団の所在地	14
7. 消防団別人員数	15
8. 消防団員の年齢状況	16
9. 消防団員の在職年数	17
○予防関係	
1. 防火対象物の概況	19
2. 法令に基づく届出処理状況	20
3. 建築同意事務処理状況	21
4. 幼年消防クラブの結成状況	21
5. 少年消防クラブの結成状況	21
6. 婦人防火クラブの結成状況	21
7. 危険物製造所等設置状況	22
8. 危険物製造所等許可・検査状況	22
○警防関係	
1. 消防車両等配置状況	23
2. 所属別車両状況	24
3. 中高層建築物の状況	27
4. 水利状況	27

○火災・救急・救助関係

1. 火災発生状況	28
2. 火災原因状況	28
3. 救急出場状況	29
4. 年齢別搬送人員	30
5. 傷病程度別搬送人員	30
6. 救急隊員の行った応急処置状況	31
7. 応急手当講習会実施状況	32
8. 救助活動状況	33
9. 救助艇出動状況	33

○通信指令関係

1. 高機能消防指令センターの概要	34
2. システム構成	35
3. 無線局	36

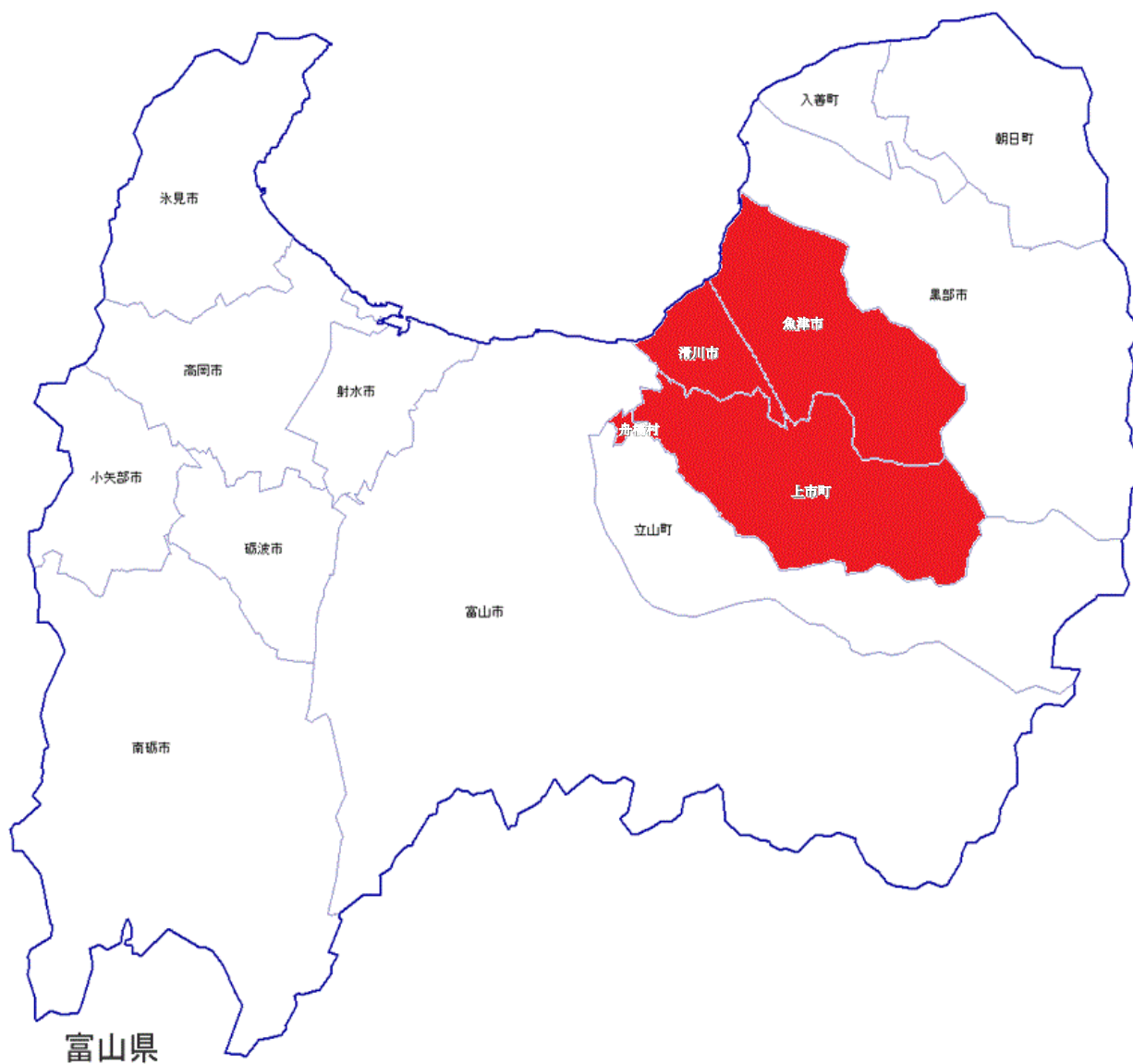
○富山県東部消防組合の概要等

1. 消防本部管内の概要

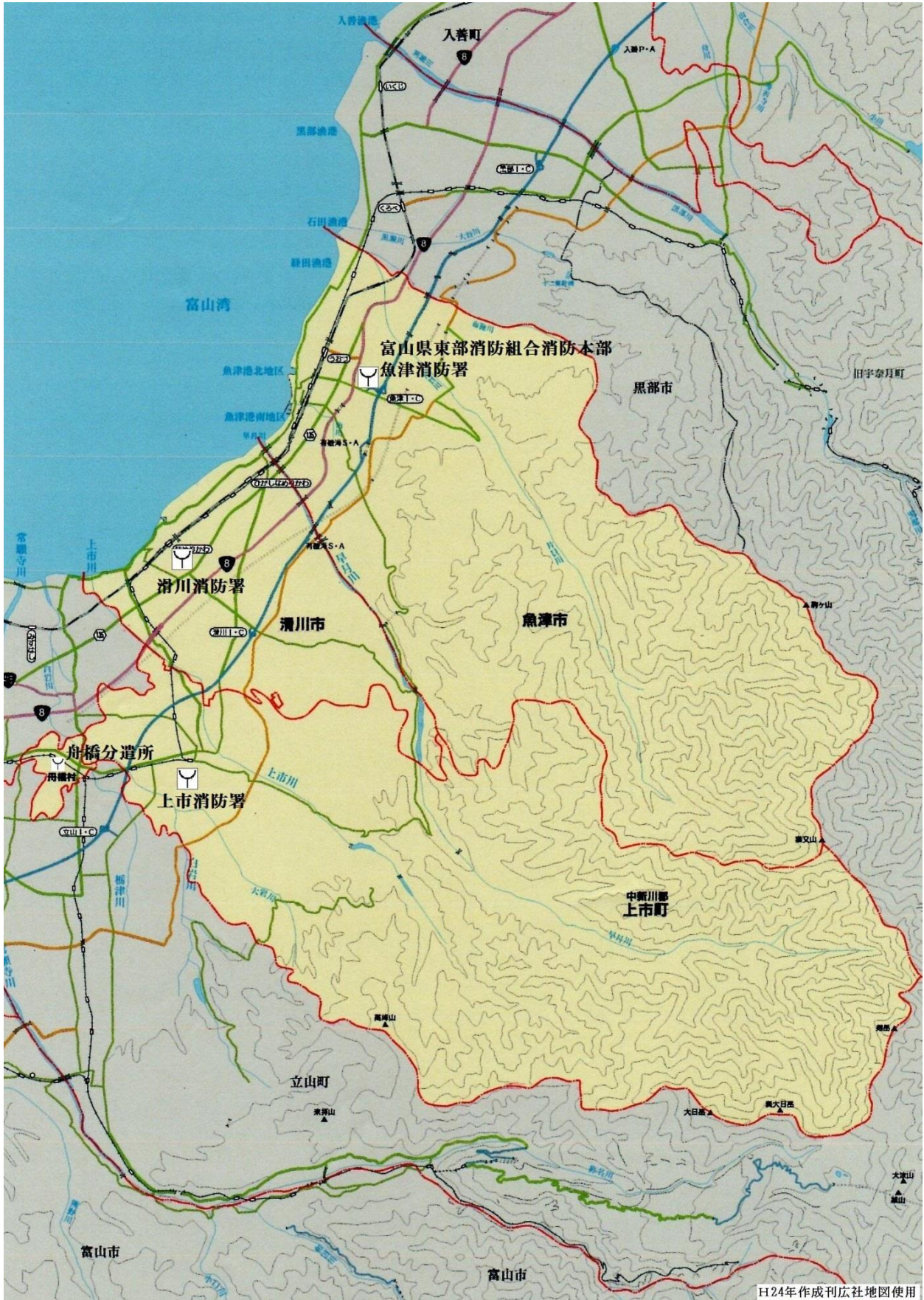
富山県東部消防組合は、魚津市、滑川市、上市町及び舟橋村の2市1町1村で構成され、富山県の北東部に位置し、西は富山湾に面し、壮大な山嶺を連ねる北アルプスを背景に、北東側は黒部市、西側は富山市及び立山町と接しています。

人口は約102,000人、面積は約495k㎡で富山県の面積の約11.6%を占めています。消防本部は魚津市に置き、消防署所は、3消防署1分遣所を配置しています。

2. 構成市町村の位置図



3. 富山県東部消防組合管内図



4. 構成市町村の紹介

(1) 魚津市

魚津市は富山県の東部に位置し、北東は布施川を境に黒部市と、南西は早月川を隔てて滑川市・上市町と隣接しており、面積は200.63 k m²です。

西は海の幸豊かな日本海に面し、東にはなだらかな山容の僧ヶ岳、万年雪を抱く毛勝山、名峰劔岳などの北アルプスが広がります。これらの山々を源として、片貝川、布施川、早月川や角川などの河川が、市内を潤しながら富山湾に注いでいます。

魚津の港は昔から良港として船の出入りが多く、海底の湧水に生まれ魚の種類も量も豊富で魚津の名のごとく県下屈指の漁場として広く知られており、古くから漁業・商業の街として栄え、今日においては富山県東部の行政、経済、文化の諸機能が集積された中心都市として発展しています。

また、自然が生む三大奇観、幻想的な「蜃気楼」と「ほたるいか」、太古を今に物語る「埋没林」があります。ほたるいかの群遊海面と、埋没林とともに国の特別天然記念物に指定されています。

(2) 滑川市

滑川市は、富山県の中央部からやや北東寄りに位置し、東側は早月川を境界に魚津市、南西側は郷川とこれに合流する上市川下流部を境界に上市町と富山市に隣接しており、面積は54.61 k m²です。

地形は県南東部に壮大な山嶺を連ねる北アルプスを背景に加積山麓階とよばれる旧扇状地の台地や上大浦を扇頂に扇端が海岸線に広がる新扇状地などによって構成されている田園都市で、かつて北陸街道の宿場町として栄え、近年では大型企業の立地が相次ぐなど、工業都市として発展しています。

また、春になると、世界的にも珍しい特別天然記念物に指定された滑川の海岸一帯には、富山湾の深海からの使者「ほたるいか」が訪れて神秘的なエメラルドグリーンを放ちます。3月中旬から5月末日までは、「ほたるいかミュージアム」で、水槽内を泳ぐほたるいかと神秘的な光を実際に見ることができます。

(3) 上市町

上市町は、富山県のほぼ中央に位置し、南部には標高2,999mの劔岳を主峰とする北アルプスの山々を仰ぎ、富山市、立山町、滑川市及び舟橋村に隣接しており、面積は236.77 k m²です。

古くから物資流通の中心地として「市(いち)」が栄え、現在は、米作を中心とした農業と、繊維・薬品・精密部品などの製造業を中心とする工業とが見事に調和された、緑豊かな田園工業都市です。

町には、全国名水百選にも選ばれた「穴の谷(あなんたん)霊水」があり、古くから万病に効くと言われている霊験あらたかな清水で、湧き出ている穴の谷霊場へは、連日、全国から病気平癒等を願い霊水を汲みに訪れる人々の長蛇の列が絶えません。

また、約1,200年前に高僧行基によって開かれた真言密宗の大本山・大岩山日石寺では一枚岩に彫られた石仏の最高傑作といわれる不動明王の磨崖仏(まがいぶつ)が有名で、国の重要文化財に指定されています。

(4) 舟橋村

舟橋村は、富山県のほぼ中央に位置する県内唯一の「村」で、面積は3.4k㎡と日本一面積の小さい自治体で、整備された田園と雄大な立山連峰を望む優れた景観を有しています。

富山市、立山町及び上市町に隣接しており、村内中央には富山地方鉄道が走り、国道8号および北陸自動車道立山ICへはそれぞれ車で5分、また富山市の中心部から電車で約13分、車で20分と、恵まれた地理的条件を生かし、近年ベッドタウン化が進み、人口・世帯数ともに大幅に増加しています。

また、立山連峰に源を発する豊かな水と、肥沃な土地から生まれるコシヒカリは、「アルプス米」としてブランド化され高い評価を得ています。

富山地方鉄道「越中舟橋駅」駅舎と一体となった「舟橋村立図書館」は、公共交通を利用する来館者の増加もあり、住民一人当たりの貸出冊数は日本一となっています。

5. 構成市町村の面積・人口・世帯数

平成 26 年 4 月 1 日

市町村名	面積 (k㎡)	人口 (人)		世帯数 (世帯)
魚津市	200.63	総	43,824	16,748
		男	21,229	
		女	22,595	
滑川市	54.61	総	33,668	11,842
		男	16,320	
		女	17,348	
上市町	236.77	総	21,831	7,851
		男	10,402	
		女	11,429	
舟橋村	3.47	総	3,062	995
		男	1,479	
		女	1,583	
合計	495.48	総	102,385	37,436
		男	49,430	
		女	52,955	

6. 消防広域化のあゆみ

消防の広域化により住民サービスの向上を図り、大規模災害時の初動体制を確立し、住民の安全・安心を守るため、魚津市、滑川市、上市町及び舟橋村の4市町村による富山県東部消防組合を設置し、平成25年3月31日から消防事務を開始しました。

平成23年4月1日	富山県東部消防広域化協議会設立 (魚津市、滑川市、上市町、舟橋村)
平成25年1月25日	富山県東部消防組合設置許可(富山県知事)
平成25年2月25日	富山県東部消防組合議会臨時会 (組合予算、条例議案等の審議、可決)
平成25年3月31日	富山県東部消防組合による消防事務開始 (3消防本部の統合)
平成26年4月1日	高機能消防指令センター運用開始
平成26年10月1日	上市消防署舟橋分遣所開所

7. 庁舎の概要

(1) 本部・魚津消防署

住所 魚津市本江3197番地1

TEL 0765-24-0119 FAX 0765-23-9178 (本部総務課)
TEL 0765-24-7978 FAX 0765-23-9178 (本部消防課)
TEL 0765-24-7977 FAX 0765-23-9191 (本部通信指令課)
TEL 0765-24-7980 FAX 0765-23-9192 (魚津消防署)



竣工：平成6年9月30日
敷地面積：5,717.00 m²
RC造2階建て
建築面積：1,633.75 m²
延べ面積：2,912.95 m²

(2) 滑川消防署

住所 滑川市上小泉24番地 TEL 076-475-0180 FAX 076-475-7719



竣工：昭和59年4月3日
敷地面積：5,746.95 m²
RC造3階建て
建築面積：644.74 m²
延べ面積：1,399.00 m²

(3) 上市消防署

住所 中新川郡上市町稗田36番地 TEL 076-472-2244 FAX 076-473-0055



竣工：昭和 55 年 7 月 31 日
敷地面積：4,856.00 m²
RC造3階建て
建築面積：896.55 m²
延べ面積：1,255.70 m²

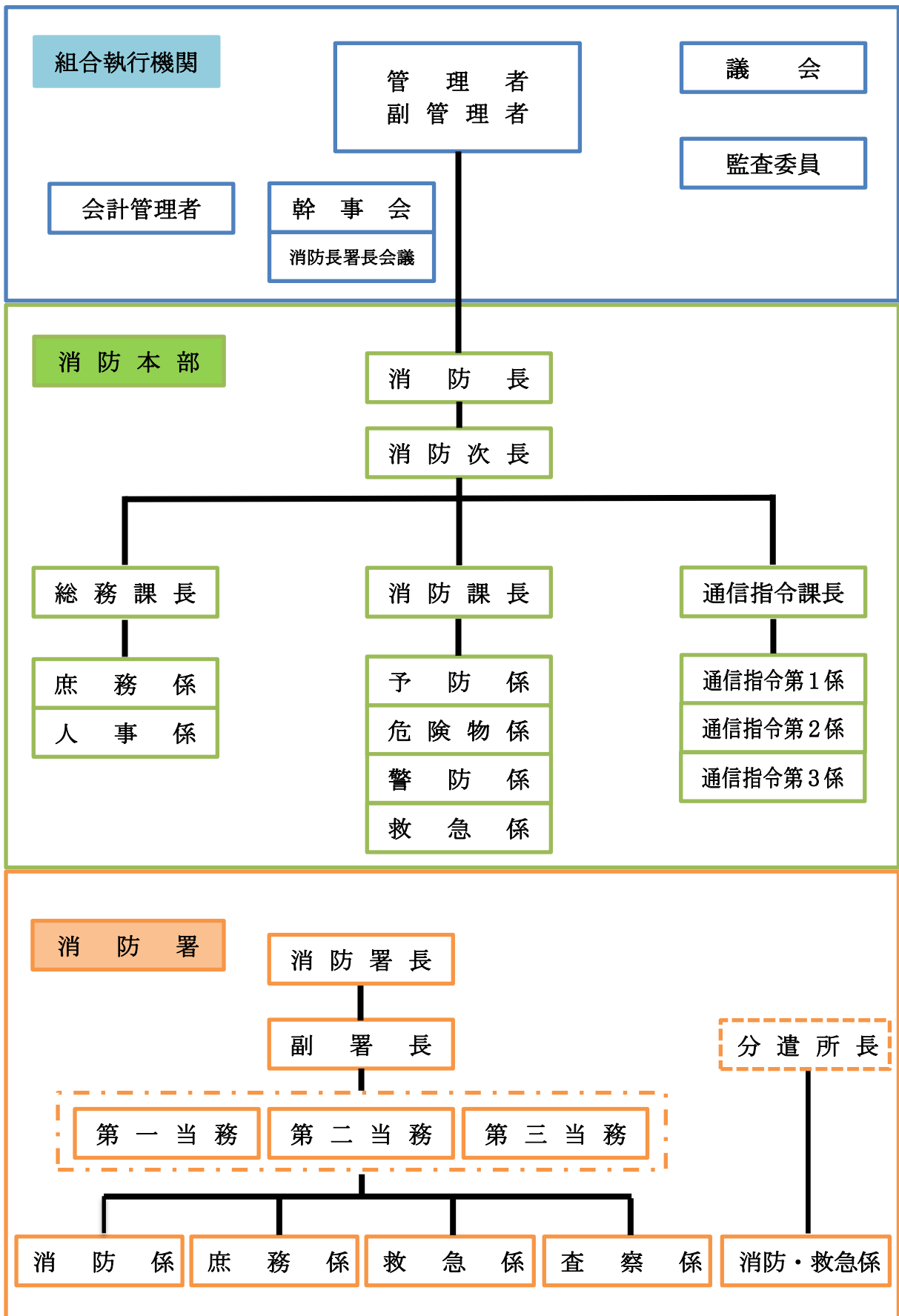
(4) 上市消防署舟橋分遣所

住所 中新川郡舟橋村佛生寺 55 番地 TEL 076-464-1512 FAX 076-464-1526



竣工：平成 26 年 3 月 25 日
敷地面積：460.12 m²
鉄骨造平屋建て
建築面積：262.83 m²
延べ面積：273.04 m²

8. 富山県東部消防組合組織図



○総務関係

1. 分掌事務

消防本部の分掌事務

総務課（庶務係、人事係）

1. 組合予算の編成及び執行管理及び決算に関する事。
2. 組合債及び一時借入金に関する事。
3. 組合管理者に関する事。
4. 組合議会に関する事。
5. 組合監査及び監査委員に関する事。
6. 消防施設等の維持管理に関する事。
7. 組合構成市町村との連絡調整に関する事。
8. 共済及び福利厚生に関する事。
9. 公印の管守及び公印台帳に関する事。
10. 条例・規則等の審査及び組合例規集に関する事。
11. 消防統計、消防年報に関する事。
12. 広報に関する事。
13. 情報ネットワーク管理に関する事。
14. 消防救急デジタル無線整備の事務に関する事。
15. 文書の収発及び保存に関する事。
16. 入札執行事務に関する事。
17. 職員の任用、分限、懲戒、賞罰及び服務に関する事。
18. 職員の人事、給与及び勤務に関する事。
19. 公務災害に関する事。
20. 消防職員委員会に関する事。
21. 職員の教養及び研修に関する事。
22. 任免権を異にする他機関との連絡調整に関する事。
23. 他の課に属しない事。

消防課（予防係、危険物係、警防係、救急係）

1. 建築物の許可等の同意に関する事。
2. 消防設備等に関する事。
3. 火災予防査察に関する事。
4. 防火管理者の育成及び指導に関する事。
5. 火災予防統計に関する事。
6. 火災の予防に関する事。
7. 火災の原因及び損害調査に関する事。
8. 各種災害活動業務に関する事。
9. 災害防衛訓練業務に関する事。
10. 危険物の許可等に関する事。
11. 危険物の保安に関する事。
12. 危険物の統計に関する事。

13. 防災関係機関との連絡調整に関する事。
14. 緊急消防援助隊の出動及び支援に関する事。
15. 防災訓練に関する事。
16. 災害の警戒及び防御に関する事。
17. 国民保護計画に関する事。
18. 警防統計に関する事。
19. メディカルコントロールに関する事。
20. 救急活動に関する事。

通信指令課(通信指令第1、2、3係)

1. 火災、救急、救助その他災害出動の受付、出動指令に関する事。
2. 消防通信の運用に関する事。
3. 通信指令施設の運用及び管理に関する事。
4. 災害・支援情報等の運用及び管理に関する事。
5. 気象情報の収集及び伝達に関する事。
6. 通信の統計に関する事。

消防署の分掌事務(第一、第二、第三当務)

1. 署員の勤務割及び配置に関する事。
2. 各種災害出動及び警戒の指揮に関する事。
3. 各種災害出動及び訓練時の安全管理に関する事。
4. 当務の教養訓練、計画に関する事。
5. 署員の服務規律に関する事。
6. 各当務の連絡調整に関する事。
7. 災害の警戒、防御に関する事。
8. 救急、救助に関する事。
9. 消防警備に関する事。
10. 消防機械及び資器材等の点検整備に関する事。
11. 消防操法、訓練に関する事。
12. 一般家庭の防火診断に関する事。
13. 消防広報に関する事。
14. 消防広場及び消火器取扱い指導に関する事。
15. 届出対象物の査察に関する事。

2. 平成26年度富山県東部消防組合一般会計当初予算

歳入

(単位:千円)

款	項	平成26年度	平成25年度	比較
1. 分担金及び負担金	1. 負担金	1,044,175	959,010	85,165
2. 使用料及び手数料	1. 手数料	1,904	1,900	4
3. 県支出金		5,055	7,141	△ 2,086
	1. 県補助金	1,955	1,121	834
	2. 県負担金	3,100	6,020	△2,920
4. 繰越金	1. 繰越金	1	1	0
5. 諸収入	1. 雑入	28	28	0
6. 組合債	1. 組合債	0	161,900	△ 161,900
7. 国庫支出金	1. 国庫補助金	5,866	0	5,866
歳入合計		1,057,029	1,129,980	△ 72,951

歳出

(単位:千円)

款	項	平成26年度	平成25年度	比較
1. 議会費	1. 議会費	913	303	610
2. 総務費		287	301	△ 14
	1. 総務管理費	220	214	6
	2. 監査委員費	67	87	△ 20
3. 消防費	1. 消防費	1,044,925	1,127,876	△ 82,951
4. 公債費	1. 公債費	9,904	500	9,404
5. 予備費	1. 予備費	1,000	1,000	0
歳出合計		1,057,029	1,129,980	△ 72,951

3. 消防職員の配置状況

平成26年4月1日

	計	消 防 吏 員							事務職員
		消防監	消防司令長	消防司令	消防司令補	消防士長	消防副士長	消防士	
合計	116	1	6	20	33	19	11	22	4
消防本部	消防長	1	1						
	次長	1		1					
	総務課	4(3)			1	(1)	(1)		3(1)
	消防課	3(7)		1	2(1)	(5)	(1)		
	通信指令課	10		1	1	5	3		
	総務課付	9					1		8
	小計	28(10)	1	3	4(1)	5(6)	4(2)		8
魚津消防署	署長	1		1					
	副署長	1			1				
	当務係長	2			2				
	本部兼務員	10			1	6	2		1
	庶務係	3				1		2	
	査察係	2				2			
	消防係	12				5	4	1	2
	救急係	7				3		2	2
小計	38		1	4	17	6	5	4	1
滑川消防署	署長	1		1					
	副署長	1			1				
	当務係長	2			2				
	庶務係	5			2	2		1	
	査察係	9			2	2	2		3
	消防係	7(2)			1(2)	1	1	1	3
	救急係	4			1	1	1	1	
	小計	29		1	9	6	4	3	6
上市消防署	署長	1		1					
	副署長	1			1				
	当務係長	1			1				
	庶務係	3				1	2		
	査察係	6				2	2	2	
	消防係	7			1	1	1	1	3
	救急係	2				1			1
	小計	21		1	3	5	5	3	4

消防本部()数字は、魚津署兼務職員

消防署()数字は、当務係長兼務職員

4. 消防吏員の年齢状況

平成26年4月1日

	計	消防吏員							年齢別構成率
		消防監	消防司令長	消防司令	消防司令補	消防士長	消防副士長	消防士	
平均年齢	43.1	57.0	57.5	54.3	44.6	36.5	27.8	24.1	
職員数	112	1	6	20	33	19	11	22	100.0%
20歳未満	2							2	1.8%
20歳以上25歳未満	11							11	9.8%
25歳以上30歳未満	18						10	8	16.1%
30歳以上35歳未満	5					3	1	1	4.4%
35歳以上40歳未満	17				3	14			15.2%
40歳以上45歳未満	17				15	2			15.2%
45歳以上50歳未満	10				10				8.9%
50歳以上55歳未満	14			9	5				12.5%
55歳以上	18	1	6	11					16.1%

5. 消防吏員の勤続年数状況

平成26年4月1日

	計	消防吏員							勤続別構成率
		消防監	消防司令長	消防司令	消防司令補	消防士長	消防副士長	消防士	
平均勤続年数	17.5	2.0	38.0	35.6	24.4	13.8	6.8	2.1	
職員数	112	1	6	20	33	19	11	22	100.0%
5年未満	24	1				1	3	19	21.4%
5年以上10年未満	9					2	4	3	8.0%
10年以上15年未満	12					8	4		10.7%
15年以上20年未満	13				6	7			11.6%
20年以上25年未満	15				14	1			13.4%
25年以上30年未満	5				5				4.5%
30年以上35年未満	15			8	7				13.4%
35年以上	19		6	12	1				17.0%

6. 消防団の所在地

名 称	所 在 地	備 考
魚津市消防団 団本部	魚津市本江3197番地1	魚津消防署内
1 村木分団	魚津市金浦町305番地	鉄骨造2階建
2 大町分団	魚津市新角川一丁目2番39号	鉄骨造2階建
3 下中島分団	魚津市住吉2237番地5	鉄骨造2階建
4 上中島分団	魚津市吉野1287番地1	鉄骨造2階建
5 松倉分団	魚津市金山谷3076番地3	鉄骨造2階建
6 上野方分団	魚津市大海寺野1373番地	鉄骨造2階建
7 本江分団	魚津市友道1958番地2	鉄筋コンクリート一部木造2階建
8 片貝分団	魚津市島尻1536番地	鉄骨造2階建
9 加積分団	魚津市上村木二丁目1414番地	鉄骨造2階建
10 道下分団	魚津市北鬼江二丁目1409番地	鉄骨造2階建
11 経田分団	魚津市経田中町4番7号	鉄骨造2階建
12 天神分団	魚津市天神野新2160番地1	鉄骨造2階建
13 西布施分団	魚津市小川寺3324番地1	鉄骨造2階建

名 称	所 在 地	備 考
滑川市消防団 団本部	滑川市上小泉24番地	滑川消防署内
1 第一分団	滑川市加島町240-3	鉄骨造 平屋建
2 第二分団	滑川市常盤町615-2	鉄骨造 平屋建
3 第三分団	滑川市柴164-1	鉄骨造 2F建
4 浜加積分団	滑川市曲淵220-2	鉄骨造 平屋建
5 早月加積分団	滑川市追分3252-2	鉄骨造 2F建
6 北加積分団	滑川市中塚432-7	鉄骨造 平屋建
7 東加積分団	滑川市大崎野241	鉄骨造 2F建
8 西加積分団	滑川市上島489	鉄骨造 平屋建

名 称	所 在 地	備 考
上市町消防団 団本部	中新川郡上市町稗田36番地	上市消防署内
1 上市中央分団	中新川郡上市町南町2番地	鉄骨・折板2階建
2 白萩分団	中新川郡上市町湯上野73番地1	木造平屋建
3 南加積分団	中新川郡上市町広野1540番地	木造平屋建一部コンクリートブロック
4 宮川分団	中新川郡上市町中江上121番地	木造平屋建一部PC
5 相ノ木分団	中新川郡上市町飯坂新134番地1	木造平屋建
6 柿沢分団	中新川郡上市町柿沢450番地	木造平屋建一部コンクリートブロック
7 弓庄分団	中新川郡上市町横越13番地2	木造平屋建
8 大岩分団	中新川郡上市町大岩105番地	木造平屋建

名 称	所 在 地	備 考
舟橋村消防団 団本部	中新川郡舟橋村佛生寺55	舟橋村役場内
1 舟橋村消防団	中新川郡舟橋村佛生寺80-1	鉄骨造2階建て

7. 消防団別人員数

平成26年4月1日

	定員	現員	団長	副団長	分団長	副分団長	部長	班長	団員
魚津市消防団	506	478	1	2	13	13	44	90	315
団本部	46	46(24)	1	2			2(1)	4(3)	37(20)
村木分団	28	24			1	1	3	5	14
大町分団	42	33			1	1	4	8	19
下中島分団	30	29			1	1	3	6	18
上中島分団	30	29			1	1	3	6	18
松倉分団	33	32			1	1	3	6	21
上野方分団	30	30			1	1	3	6	19
本江分団	33	30			1	1	3	6	19
片貝分団	50	48			1	1	4	8	34
加積分団	35	35			1	1	3	7	23
道下分団	42	40			1	1	4	8	26
経田分団	39	36			1	1	3	7	24
天神分団	32	32			1	1	3	6	21
西布施分団	36	34			1	1	3	7	22

	定員	現員	団長	副団長	分団長	副分団長	部長	班長	団員
滑川市消防団	330	320	1	2	8	10	26	53	220
団本部	13	13(10)	1	2				1(1)	9(9)
第一分団	27	26			1	1	3	5	16
第二分団	27	26			1	1	3	5	16
第三分団	45	45			1	2	4	9	29
浜加積分団	35	34			1	1	3	6	23
早月加積分団	40	39			1	1	3	6	28
北加積分団	49	47			1	1	3	6	36
東加積分団	60	60			1	2	4	9	44
西加積分団	34	30			1	1	3	6	19

	定員	現員	団長	副団長	分団長	副分団長	部長	班長	団員
上市町消防団	306	275	1	2	9	15	23	46	179
団本部	17	15(9)	1	2	1	3(1)	1(1)	1(1)	6(6)
上市中央分団	56	46			1	2	5	9	29
白萩分団	49	44			1	3	3	8	29
南加積分団	42	41			1	2	3	7	28
宮川分団	36	31			1	1	3	5	21
相ノ木分団	31	30			1	1	2	4	22
柿沢分団	28	26			1	1	2	4	18
弓庄分団	25	21			1	1	2	4	13
大岩分団	22	21			1	1	2	4	13

	定員	現員	団長	副団長	分団長	副分団長	部長	班長	団員
舟橋村消防団	30	27	1	1			2	6	17
団本部	30	27	1	1			2	6	17

※()数字は、うち女性消防団員数

8. 消防団員の年齢状況

平成26年4月1日

魚津市消防団

	計	団長	副団長	分団長	副分団長	部長	班長	団員
平均年齢	43.4	66.0	66.0	61.8	58.5	53.3	49.1	39.4
団員数	478	1	2	13	13	44	90	315
20歳未満	2							2
20歳以上25歳未満	12							12
25歳以上30歳未満	25							25
30歳以上35歳未満	40							40
35歳以上40歳未満	87					3	10	74
40歳以上45歳未満	102					1	10	91
45歳以上50歳未満	66					6	24	36
50歳以上55歳未満	73				4	14	29	26
55歳以上60歳未満	38			2	2	15	12	7
60歳以上65歳未満	30			11	7	5	5	2
65歳以上	3	1	2					

滑川市消防団

	計	団長	副団長	分団長	副分団長	部長	班長	団員
平均年齢	45.8	61.0	60.0	58.6	56.6	54.4	48.7	42.9
団員数	320	1	2	8	10	26	53	220
20歳未満	0							
20歳以上25歳未満	1							1
25歳以上30歳未満	11							11
30歳以上35歳未満	21						2	19
35歳以上40歳未満	37						1	36
40歳以上45歳未満	73						10	63
45歳以上50歳未満	63					1	13	49
50歳以上55歳未満	65			1	4	14	19	27
55歳以上60歳未満	29		1	4	4	7	6	7
60歳以上65歳未満	19	1		3	2	4	2	7
65歳以上	1		1					

上市町消防団

	計	団長	副団長	分団長	副分団長	部長	班長	団員
平均年齢	46.8	63.0	63.0	56.8	58.2	54.0	46.6	44.1
団員数	275	1	2	9	15	23	46	179
20歳未満	0							0
20歳以上25歳未満	3							3
25歳以上30歳未満	7							7
30歳以上35歳未満	15							15
35歳以上40歳未満	43						8	35
40歳以上45歳未満	61					1	14	46
45歳以上50歳未満	38				1	7	9	21
50歳以上55歳未満	38			3	2	4	8	21
55歳以上60歳未満	37			3	6	6	5	17
60歳以上65歳未満	28	1	1	3	5	3	2	13
65歳以上	5		1		1	2		1

舟橋村消防団

	計	団長	副団長	分団長	副分団長	部長	班長	団員
平均年齢	42.3	61.0	58.0			53.0	48.6	36.6
団員数	27	1	1			2	6	17
20歳未満	0							
20歳以上25歳未満	0							
25歳以上30歳未満	4							4
30歳以上35歳未満	2							2
35歳以上40歳未満	5							5
40歳以上45歳未満	4							4
45歳以上50歳未満	5						3	2
50歳以上55歳未満	5					2	3	
55歳以上60歳未満	1		1					
60歳以上65歳未満	1	1						
65歳以上	0							

9. 消防団員の在職年数

平成26年4月1日

魚津市消防団

区分	計	団長	副団長	分団長	副分団長	部長	班長	団員
計	478	1	2	13	13	44	90	315
	(24)	0	0	0	0	(1)	(3)	(20)
5年未満	140					1	2	137
	(18)						(1)	(17)
5年以上	122					1	12	109
10年未満	(6)					(1)	(2)	(3)
10年以上	77					3	29	45
15年未満	0							
15年以上	72	1				15	37	19
20年未満	0							
20年以上	35			3	5	14	9	4
25年未満	0							
25年以上	23			5	6	10	1	1
30年未満	0							
30年以上	4		1	1	2			
35年未満	0							
35年以上	5		1	4				
	0							

※ 下段()数字は、うち女性消防団員数

滑川市消防団

区分	計	団長	副団長	分団長	副分団長	部長	班長	団員
計	320	1	2	8	10	26	53	220
	(10)	0	0	0	0	0	(1)	(9)
5年未満	98						1	97
	0							
5年以上	84						8	76
10年未満	(10)						(1)	(9)
10年以上	53				1	3	17	32
15年未満	0							
15年以上	40				1	9	22	8
20年未満	0							
20年以上	26			4	4	9	4	5
25年未満	0							
25年以上	12		1	3	2	5	1	
30年未満	0							
30年以上	6		1	1	2			2
35年未満	0							
35年以上	1	1						
	0							

※ 下段()数字は、うち女性消防団員数

上市町消防団

区分	計	団長	副団長	分団長	副分団長	部長	班長	団員
計	275	1	2	9	15	23	46	179
	(9)	0	0	0	(1)	(1)	(1)	(6)
5年未満	70	1				1	4	64
	(3)							(3)
5年以上	63				1	3	7	52
10年未満	(6)				(1)	(1)	(1)	(3)
10年以上	49			1		4	12	32
15年未満	0							
15年以上	32				1	4	16	11
20年未満	0							
20年以上	24			1	5	5	4	9
25年未満	0							
25年以上	17			3	2	4	2	6
30年未満	0							
30年以上	15			3	6	1		5
35年未満	0							
35年以上	5		2	1		1	1	
	0							

※ 下段()数字は、うち女性消防団員数

舟橋村消防団

区分	計	団長	副団長	分団長	副分団長	部長	班長	団員
計	27	1	1	0	0	2	6	17
	0	0	0	0	0	0	0	0
5年未満	7							7
	0							
5年以上	7							7
10年未満	0							
10年以上	2							2
15年未満	0							
15年以上	8					1	6	1
20年未満	0							
20年以上	0							
25年未満	0							
25年以上	2	1				1		
30年未満	0							
30年以上	1		1					
35年未満	0							
35年以上	0							
	0							

※ 下段()数字は、うち女性消防団員数

○予防関係

1. 防火対象物の概況

平成26年3月31日

項別	市町村				合計		
	魚津市	滑川市	上市町	舟橋村			
1	イ	劇場、映画館、演芸場、観覧場		1	2	3	
	ロ	公会堂、集会場	54	20	41	1	116
2	イ	キャバレー、カフェー、ナイトクラブ等	1				1
	ロ	遊技場、ダンスホール	2	7	3		12
	ハ	性風俗関連特殊営業を営む店舗等					0
	ニ	カラオケボックス等	1	2			3
3	イ	待合、料理店等		1	1		2
	ロ	飲食店	46	7	7	1	61
4		百貨店、マーケット、店舗、展示場	80	40	42	3	165
5	イ	旅館、ホテル、宿泊所等	33	7	9		49
	ロ	寄宿舎、下宿、共同住宅	309	90	35	7	441
6	イ	病院、診療所、助産所	17	14	7	3	41
	ロ	老人・障害者福祉施設等(入所等)	17	10	13	1	41
	ハ	老人・児童福祉施設等(通所等)	36	21	18	1	76
	ニ	幼稚園又は特別支援学校	3	5			8
7		小・中・高・大・各種学校等	49	25	10	2	86
8		図書館、博物館、美術館等	6	3	2		11
9	イ	蒸気浴場、熱気浴場等					0
	ロ	イ以外の公衆浴場	7	3	2		12
10		車両の停車場、船舶等の発着場	2				2
11		神社、寺院、教会等	45	19	17	5	86
12	イ	工場又は作業場	425	261	93	12	791
	ロ	映画スタジオ又はテレビスタジオ					0
13	イ	自動車庫又は駐車場	43	12	3		58
	ロ	飛行機又は回転翼航空機の格納庫					0
14		倉庫	291	86	32	1	410
15		前各項に該当しない事業場	233	108	38	8	387
16	イ	特定用途を有する複合用途防火対象物	137	18	36	2	193
	ロ	イ以外の複合用途防火対象物	86	1	16		103
16の2		地下街					0
16の3		地階地下道					0
17		重要文化財	1				1
18		延長50メートル以上のアーケード		1	1		2
合計			1,924	762	428	47	3,161

2. 法令に基づく届出処理状況

平成25年度

届出の種類		本部署別					合計
		本部	魚津署	滑川署	上市署	舟橋村	
法 令	防火管理者選任・解任届		79	30	34	11	154
	消防計画作成・変更届		106	43	53	11	213
	圧縮アセチレンガス等貯蔵取扱届		7	4	3	1	15
	消防用設備等設置届	49	39	42	63	10	203
	消防用設備等着工届	47	22	17	33	5	124
条 例 等	防火対象物使用開始届	14	29	10	16	6	75
	炉設置届			4	1		5
	厨房設備設置届		2				2
	温風暖房機設置届						0
	ボイラー設置届		4	4	4	1	13
	給湯湯沸設備設置届				6		6
	乾燥設備設置届			2			2
	サウナ設備設置届						0
	ヒートポンプ冷暖房機設置届		1	1			2
	火花を生ずる設備設置届						0
	放電加工機設置届		5		1		6
	変電設備設置届		9	4	11	1	25
	燃料電池発電設備設置届						0
	発電設備設置届		4	4	2	1	11
	蓄電池設備設置届		5	1	1		7
	ネオン管灯設備設置届						0
	水素ガスを充てんする気球設置届						0
	火災とまぎらわしい煙等届		22	14	30	1	67
	煙火打ち上げ、仕掛け届		26	14	14		54
	催物開催届		1	15	1		17
消防用水、水道断水、減水届		20				20	
道路工事、占用、物件搬出届		230	138			368	
少量危険物等貯蔵取扱届		20	18	8	2	48	
自衛消防訓練届		303	122	125	11	561	
合 計		110	934	487	406	61	1,998

3. 建築同意事務処理状況

平成25年度

申請種別	本部署					合計
	本部	魚津署	滑川署	上市署	舟橋村	
新築	2	166	179	47	13	407
増築	7	76	13	52	9	157
その他	2	3				5
合計	11	245	192	99	22	569

4. 幼年消防クラブの結成状況

平成26年4月1日

	魚津市	滑川市	上市町	舟橋村	合計
クラブ数	18	15	9	1	43
クラブ員数	1,425	621	249	113	2,408

5. 少年消防クラブの結成状況

平成26年4月1日

	魚津市	滑川市	上市町	舟橋村	合計
クラブ数	4	11	6	1	22
クラブ員数	131	726	391	134	1,382

6. 婦人防火クラブの結成状況

平成26年4月1日

	魚津市	滑川市	上市町	舟橋村	合計
クラブ数	2	1	1		4
クラブ員数	34	24	20		78

7. 危険物製造所等設置状況

平成26年3月31日

施設別		市町村別				合計
		魚津市	滑川市	上市町	舟橋村	
製造所		2	5	3		10
貯蔵所	屋内貯蔵所	26	38	24	1	89
	屋外タンク貯蔵所	51	67	35		153
	屋内タンク貯蔵所	3	5	8		16
	地下タンク貯蔵所	61	37	27	5	130
	簡易タンク貯蔵所	2	1			3
	移動タンク貯蔵所	60	34	21		115
	屋外貯蔵所	3	2	1		6
	小計	206	184	116	6	512
取扱所	給油取扱所	33	23	19	1	76
	第一種販売取扱所					0
	第二種販売取扱所		1			1
	移送取扱所					0
	一般取扱所	41	54	23	1	119
	小計	74	78	42	2	196
合計		282	267	161	8	718

8. 危険物製造所等許可・検査状況

平成25年度

施設別		検査区分		許可		完成検査		廃止件数
		設置	変更	設置	変更			
製造所			4		5			
貯蔵所	屋内貯蔵所		1	1	1			
	屋外タンク貯蔵所		2		3		2	
	屋内タンク貯蔵所	1						
	地下タンク貯蔵所	3	7	1	7		8	
	簡易タンク貯蔵所							
	移動タンク貯蔵所	2	7	2	7		10	
	屋外貯蔵所							
取扱所	給油取扱所		12		12		2	
	第一種販売取扱所							
	第二種販売取扱所							
	移送取扱所							
	一般取扱所	4	18	1	18		5	
合計		10	51	5	53		27	

○警防関係

1. 消防車両等配置状況

平成26年4月1日

車両等別 配置別		普通ポンプ車	水槽付ポンプ車	化学車	はしご車	救助工作車	救急車	資機材搬送車	指揮車	指令車	広報車	小型動力ポンプ	小型動力ポンプ積載車	消防艇	その他	合計
		常備	消防本部				1				1	1	1			
魚津消防署	2		1	1		1	3		1	1	1		1	1	1	14
滑川消防署	1		1	1		1	2	1		1		1				9
上市消防署			2	1			2	1		2						8
合計	3		4	3	1	2	7	2	2	5	2	1	1	1	1	2
非常備	魚津市消防団	13										19	7			39
	滑川市消防団	8								1	1	1	5			16
	上市町消防団	8										16	3			27
	舟橋村消防団	1								1		1	1		1	5
	合計	30	0	0	0	0	0	0	0	2	1	37	16	0	1	87

2. 所属別車両状況

平成26年4月1日

所属	名称	車名	年式	車両番号	級別	備考
本部	東部はしご車	日野	H11	富山800 は 73	A-2	30m級
	東部指揮1号車	日産	H21	富山800 さ 9641		(4WD)
	東部指令1号車	スバル	H25	富山800 す 1706		
	東部広報1号車	スズキ	H17	富山480 あ 7575		(4WD)
	クラウン	トヨタ	H4	富山33 ね 1985		
魚津消防署	魚津1号車	三菱	H8	富山88 ぬ 5362	A-2	CD- I (4WD)
	魚津2号車	日野	H22	富山800 は 1241	A-2	II型(4WD)
	魚津3号車	いすゞ	H5	富山88 ぬ 3615	A-2	予備車
	魚津救急1号車	トヨタ	H25	富山800 す 1678		高規格(4WD)
	魚津救急2号車	トヨタ	H19	富山800 す 8682		高規格(4WD)
	魚津救急3号車	日産	H12	富山830 と 119		予備車
	魚津化学車	いすゞ	H14	富山800 は 531	A-1	III型
	魚津救助工作車	日野	H17	富山800 は 755		II型(4WD)
	魚津広報1号車	トヨタ	H2	富山88 ぬ 1874		(4WD)
	魚津指揮1号車	トヨタ	H11	富山800 さ 756		(4WD)
	魚津指令1号車	日産	H11	富山800 さ 1562		
	小型動力ポンプ付積載車	トヨタ	H7	富山88 ぬ 4925		
	トラック	三菱	H12	富山100 さ 2507		
	救助艇	ヤンマー	H8		B-1	
魚津市消防団	村木分団	日野	H23	富山800 す 539	A-2	CD- I (4WD)
	大町分団	日野	H18	富山800 さ 8029	A-2	CD- I (4WD)
	下中島分団	いすゞ	H7	富山88 ぬ 5039	A-2	CD- I (4WD)
	上中島分団	日野	H24	富山800 す 1052	A-2	CD- I (4WD)
	松倉分団	日野	H20	富山800 さ 9221	A-2	CD- I (4WD)
	松倉分団積載車	ダイハツ	H21	富山800 あ 365	B-3	小型動力ポンプ付積載車
	上野方分団	日野	H22	富山800 す 98	B-3	CD- I (4WD)
	本江分団	いすゞ	H9	富山88 ぬ 7121	B-3	CD- I (4WD)
	片貝分団	いすゞ	H11	富山800 さ 1794	B-3	CD- I (4WD)
	片貝分団第2部(山女)	いすゞ	H22	富山800す 48	B-2	救助資機材搭載型 小型ポンプ付積載車
	片貝分団第2部(平沢)	スバル	H10	富山80 あ 450	B-3	小型動力ポンプ付積載車
	片貝分団第2部(黒沢)	スバル	H10	富山80 あ 451	B-3	小型動力ポンプ付積載車
	片貝分団第3部(東城)	日産	H9	富山88 ぬ 6894	B-3	小型動力ポンプ付積載車
	片貝分団第4部(道坂)	ダイハツ	H26	富山800 あ 689	B-3	小型動力ポンプ付積載車
	加積分団	日野	H19	富山800 さ 8711	A-2	CD- I (4WD)
	道下分団	日野	H17	富山800 さ 7567	A-2	CD- I (4WD)
	経田分団	三菱	H6	富山88 ぬ 3882	A-2	CD- I (4WD)
	経田分団積載車	ダイハツ	H21	富山880 あ 366	B-3	小型動力ポンプ付積載車
	天神分団	三菱	H11	富山800 さ 1855	A-2	CD- I (4WD)
	西布施分団	日野	H21	富山800 さ 9694	A-2	CD- I (4WD)

平成26年4月1日

所属	名称	車名	年式	車両番号	級別	備考
滑川消防署	滑川1号車	いすゞ	H12	富山800 さ 3021	A-1	CD-1(4WD)
	滑川2号車	日野	H10	富山88 た 1843	A-2	水-II型(4WD)
	滑川化学車	日野	H10	富山88 た 452	A-2	化-III型
	滑川救助工作車	日野	H21	富山800 は 1166		救-II型(4WD)
	滑川資機材搬送車	トヨタ	H22	富山800 す 126		(4WD)
	滑川救急1号車	日産	H24	富山800 す 737		高規格(4WD)
	滑川救急2号車	日産	H17	富山800 さ 6788		高規格(4WD)
	滑川指令1号車	日産	H14	富山800 さ 4992		(4WD)
滑川市消防団	消防団指令1号車	トヨタ	H12	富山800 さ 2133		(4WD)
	消防団防災活動車	日産	H22	富山880 あ 374		(4WD)
	第一分団車	いすゞ	H13	富山800 さ 4071	A-2	CD-1(4WD)
	第二分団車	いすゞ	H11	富山800 さ 681	A-2	CD-1(4WD)
	第三分団車	いすゞ	H13	富山800 さ 4072	A-2	CD-1(4WD)
	浜加積分団車	いすゞ	H7	富山88 め 5198	A-2	CD-1(4WD)
	早月加積分団車	いすゞ	H11	富山800 さ 680	A-2	CD-1(4WD)
	北加積分団車	いすゞ	H15	富山800 さ 5831	A-2	CD-1(4WD)
	東加積分団車	いすゞ	H15	富山800 さ 5565	A-2	CD-1(4WD)
	西加積分団車	いすゞ	H15	富山830 み 119	A-2	CD-1(4WD)
	上大浦小型積載車	ダイハツ	H16	富山80 あ 766		(4WD)
	下大浦小型積載車	ダイハツ	H16	富山80 あ 816		(4WD)
	中野小型積載車	スバル	H14	富山80 あ 669		(4WD)
	開小型積載車	スバル	H14	富山80 あ 670		(4WD)
	杉本小型積載車	ダイハツ	H16	富山80 あ 767		(4WD)

平成26年4月1日

所属	名称	車名	年式	車両番号	級別	備考
上市消防署	上市1号車	日野	H22	富山800 さ 9912	A-2	CD- I(4WD)
	上市水槽1号車	いすゞ	H14	富山800 は 520	A-1	水 I -B(4WD)
	上市化学1号車	三菱	H5	富山88 た 1105	A-1	化III型
	上市指令1号車	トヨタ	H13	富山800 さ 3050		
	上市指令2号車	トヨタ	H18	富山800 さ 7546		
	上市搬送1号車	トヨタ	H9	富山88 め 7189		
	上市救急1号車	トヨタ	H17	富山800 さ 6827		災害対応特殊救急車
	上市救急2号車	ニッサン	H11	富山830 ち 119		高規格救急車
上市町消防団	上市中央分団1号車	日野	H25	富山800 す 1597	A-2	CD- I(4WD)
	上市中央分団2号車	トヨタ	H10	富山800 さ 311	A-2	小型動力ポンプ積載車
	弓庄分団1号車	いすゞ	H11	富山800 さ 1653	A-2	CD- I(4WD)
	白萩分団1号車	日野	H23	富山800 す 252	A-2	CD- I(4WD)
	白萩分団2号車	ニッサン	H17	富山800 さ 6958	A-2	小型動力ポンプ積載車
	南加積分団1号車	いすゞ	H6	富山88 め 4322	A-2	CD- I(4WD)
	南加積分団2号車	ニッサン	H19	富山800 さ 8218	A-2	小型動力ポンプ積載車
	柿沢分団1号車	いすゞ	H9	富山88 め 7078	A-2	CD- I(4WD)
	相ノ木分団1号車	日野	H24	富山800 す 735	A-2	CD- I(4WD)
	宮川分団1号車	日野	H20	富山800 さ 9162	A-2	CD- I(4WD)
	大岩分団1号車	いすゞ	H9	富山88 め 7077	A-2	CD- I(4WD)

平成26年4月1日

所属	名称	車名	年式	車両番号	級別	備考
舟橋村消防団	ポンプ車	いすゞ	H8	富山88 ぬ 6167	A-2	CD-1(4WD)
	軽積載車	ダイハツ	H17	富山880 あ 80		(4WD)
	積載車	トヨタ	H13	富山800 さ 4144		(4WD)
	指令車	日産	H17	富山800 さ 7440		(4WD)

3. 中高層建築物の状況

平成26年3月31日

市町村別	階層別									合計
	3階	4階	5階	6階	7階	8階	9階	10階以上		
魚津市	270	92	30	15	6		1	2	416	
滑川市	96	23	19	2	2			1	143	
上市町	50	15	8	1					74	
舟橋村	3	2	2						7	
合計	419	132	59	18	8	0	1	3	640	

4. 消防水利状況

平成26年4月1日

市町村別	水利別 消火栓	防火水槽		その他	
		40m ³ 以上	40m ³ 未満	プール	河川 池 その他
魚津市	775	88	1	13	
滑川市	586	96			2
上市町	753	31	2	8	
舟橋村	101				1
合計	2,215	215	3	21	3

○火災・救急・救助関係

1. 火災発生状況

平成25年

区分		市町村別				合計	
		魚津市	滑川市	上市町	舟橋村		
火災	件数	11	16	2	1	30	
死者	数	2	1			3	
負傷者	数	2	3			5	
り災世帯		16	11	2	1	30	
り災人員		40	28	12	3	83	
建物	件数	5	13	2	1	21	
	焼損面積 (㎡)	床面積	3,352	926	441		4,719
		表面積	5	3		1	9
	損害額	(千円)	197,698	44,387	60,782	89	302,956
林野	件数						
	焼損面積	(a)					
	損害額	(千円)					
両車	件数	4	1			5	
	損害額	(千円)	1,285	100		1,385	
船舶	件数						
	損害額	(千円)					
その他	件数	2	2			4	
	損害額	(千円)	2	105		107	
損害額計		(千円)	198,985	44,592	60,782	89	304,448

2. 火災原因状況

平成25年

原因	市町村別				合計
	魚津市	滑川市	上市町	舟橋村	
放火(疑い含む)	2	2			4
たばこ	1		1		2
ストーブ		1			1
こんろ	1				1
絶縁劣化による発熱				1	1
電気配線		4			4
電熱器		1			1
ガスバーナー		1			1
枯草焼却		1			1
焼却炉	1	1			2
携帯音楽プレーヤー		1			1
粉碎機の火花(爆発)		1			1
交通事故	3				3
たき火	1				1
不明・調査中	2	3	1		6
合計	11	16	2	1	30

3. 救急出場状況

平成25年

区分 署別 市町村別		救 急 事 故 種 別													合 計	
		火 災	災自 害然	水 難	交 通	災労 害働	競運 技動	負一 傷般	加 害	行自 為損	急 病	そ の 他				
												転 院 搬 送	医 師 搬 送	資 器 材 搬 送		そ の 他
魚津消防署	出場件数	1		3	110	15	14	259	11	15	903	141			2	1,474
	搬送件数	1		1	103	15	13	251	11	8	857	139				1,399
	不搬送			2	7		1	8		7	46	2			2	75
	搬送人員	1		1	122	15	13	251	13	8	858	139				1,421
滑川消防署	出場件数	2		3	93	18	17	154	2	10	644	76			8	1,027
	搬送件数	2		2	88	18	16	148	2	7	608	76			1	968
	不搬送			1	5		1	6		3	36				7	59
	搬送人員	2		2	104	18	17	148	2	7	608	76			2	986
上市消防署	出場件数				61	9	5	157	4	15	605	95			6	957
	搬送件数				57	9	5	152	4	10	577	95			1	910
	不搬送				4			5		5	28				5	47
	搬送人員				61	9	5	152	4	10	577	95			1	914
合計	出場件数	3		6	264	42	36	570	17	40	2,152	312			16	3,458
	搬送件数	3		3	248	42	34	551	17	25	2,042	310			2	3,277
	不搬送			3	16		2	19		15	110	2			14	181
	搬送人員	3		3	287	42	35	551	19	25	2,043	310			3	3,321
市町村別発生件数	魚津市			3	109	15	14	259	11	15	904	141			2	1473
	滑川市	2		3	88	17	17	153	2	10	634	75			8	1009
	上市町				58	8	5	148	4	14	574	95			6	912
	舟橋村				1	1		9		1	28					40

4. 年齢別搬送人員

平成25年

区 分		急 病	交 通	一 般 負 傷	左記以外	合 計
年 齡 別	新 生 児 (生後28日未満)				1	1
	乳 幼 児 (生後28日以上7歳未満)	59	7	33	5	104
	少 年 (7歳以上18歳未満)	47	27	20	31	125
	成 人 (18歳以上65歳未満)	551	165	114	165	995
	老 人 (65歳以上)	1,386	88	384	238	2,096
合 計		2,043	287	551	440	3,321

5. 傷病程度別搬送人員

平成25年度

区 分		急 病	交 通	一 般 負 傷	左記以外	合 計
程 度 別	死 亡 (※1)	29	1	3	6	39
	重 症 (※2)	163	17	39	59	278
	中 等 症 (※3)	1,041	67	256	303	1,667
	軽 症 (※4)	810	202	253	70	1,335
	そ の 他 (※5)				2	2
合 計		2,043	287	551	440	3,321

- ※1 死亡とは、初診時において死亡が確認されたもの。
- ※2 重症とは、傷病の程度が3週間以上の入院を必要とするもの。
- ※3 中等症とは、傷病の程度が入院を必要とするもので重症に至らないもの。
- ※4 軽症とは、傷病の程度が入院加療を必要としないもの。
- ※5 その他は、医師の診断がないもの及び他の場所へ搬送したもの。

6. 救急隊員の行った応急処置状況

平成25年

事故種別	急病	交通	一般負傷	その他	合計(人)
応急処置人員					
処置項目	2,039	285	549	440	3,313
止血	8	27	73	15	123
固定	51	218	193	51	513
人工呼吸	11		1	4	16
心マッサージ			1		1
うち自動					
心肺蘇生法	85	6	11	13	115
うち自動					
酸素吸入	636	29	45	223	933
気道確保	131	6	19	19	175
うち経鼻等	4	1		2	7
うち喉頭鏡等	15		6	2	23
うちラリゲアル等	9				9
うち気管挿管	20	1	4		25
保温	229	18	39	52	338
被覆	7	34	108	25	174
在宅療法継続	16				16
ショックパンツ					
除細動	9			1	10
静脈路確保(輸液)	5	1		1	7
薬剤投与					
その他の応急処置	758	81	178	148	1,165
血圧測定	1,932	271	517	416	3,136
聴診器	283	21	40	68	412
血中酸素飽和度	1,955	276	534	424	3,189
心電図	847	13	63	160	1,083
うち伝送					
合計	6,963	1,001	1,822	1,620	11,406

7. 応急手当講習会実施状況

平成25年

講習別 署別	上級救命講習		普通救命講習		その他の講習		合計	
	8時間コース		3時間、4時間コース		回数	受講者数	回数	受講者数
	回数	受講者数	回数	受講者数				
魚津署			30	811	30	1,020	60	1,831
滑川署	3	33	19	186	24	968	46	1,187
上市署			11	138	16	597	27	735
合計	3	33	60	1,135	70	2,585	133	3,753

8. 救助活動状況

平成25年

区分		市町村別				合計
		魚津市	滑川市	上市町	舟橋村	
火災	発生件数		2			2
	救助人員		2			2
交通	発生件数	15	10	9		34
	救助人員	13	9	2		24
機械による事故	発生件数	1		1		2
	救助人員	1		1		2
水難	発生件数	6	1			7
	救助人員	7				7
建物等による事故	発生件数	2				2
	救助人員	2				2
自然災害事故	発生件数	0				0
	救助人員	0				0
その他	発生件数	6	1	2		9
	救助人員	3	1	1		5
合計	発生件数	30	14	12	0	56
	救助人員	26	12	4	0	42

9. 救助艇出動状況

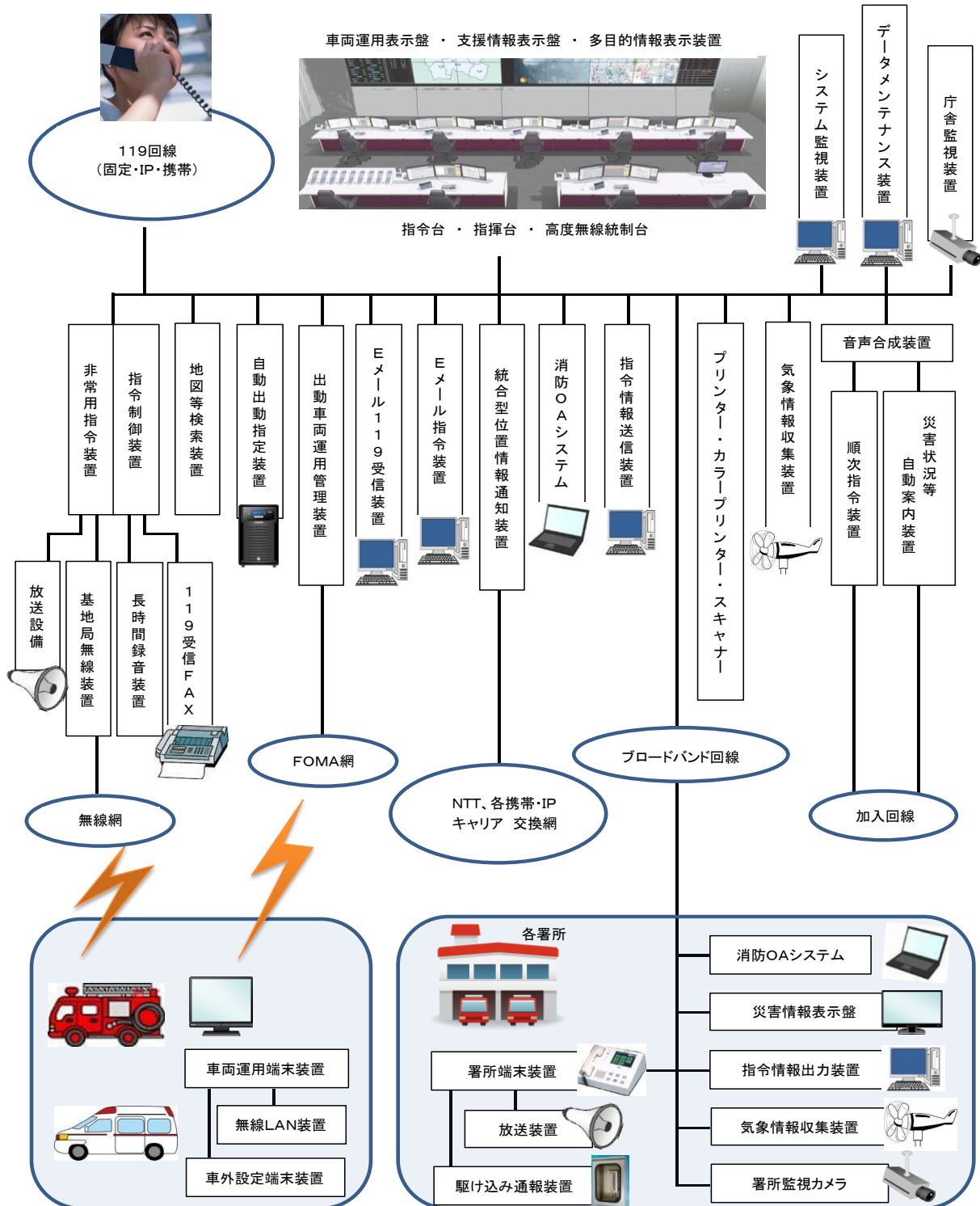
平成25年

区分 番号	出動月日	事故原因 出動場所	天候・湿度 風向・風速	事故船舶等の種類 船籍港等・人員	備考
1	2月1日	行方不明	晴 ・ 68.8 %	人のみの事故	発見に至らず
		滑川市 高月町沖	東 ・ 1 m/s	0名	
2	6月12日	行方不明	晴 ・ 50.6 %	ボート	魚津港・1名
		魚津市 経田漁港	北北西 ・ 1.9 m/s		
3	8月17日	機関故障	晴 ・ 52.7 %	ボート	魚津港・3名
		魚津市 寿町沖	南南西 ・ 3.3 m/s		

○通信指令関係

1. 高機能消防指令センターの概要

富山県東部消防組合消防本部 高機能消防指令センターは、平成26年3月10日より運用を開始しました。最新のコンピューターと通信機器を駆使した消防指令システムにより、各種災害時において119番の受信から現場到着までの時間を短縮することができ、また支援情報等により確実な現場対応を可能とし、今まで以上に迅速で効果的な消防活動が可能となりました。



2. システム構成

1 指令系システム			
通信指令課		署所・車両	
① 指令装置		① 署所端末装置	4式
(1) 指令台	3台	② 指令情報出力装置	4式
(2) 自動出動指定装置	3台	③ 出動車両運用管理装置	
(3) 地図等検索装置	3台	(1) 車両運用端末装置(Ⅲ型)	32式
(4) 長時間録音装置	1台	(2) 車両運用端末装置(Ⅱ型)	49式
(5) 非常用指令設備	1台	(3) 無線LAN装置	4式
(6) 指令制御装置	1式	(4) 車外設定端末装置	57式
(7) 携帯電話・IP電話受信転送装置	1式	④ 無線バックアップ用受令機	4式
(8) ファックス119受信装置	1台		
(9) Eメール119受信装置	1台		
(10) Eメール指令装置	1台		
(11) プリンター	1台		
(12) カラープリンター	1台		
(13) スキャナー	1台		
② 指揮台	1式		
③ 無線統制台	1台		
④ 高度無線統制台	1台		
⑤ 指令情報送信装置	1式		
⑥ 順次指令装置	1式		
⑦ 音声合成装置	1式		
⑧ 出動車両運用管理装置	1式		
⑨ 統合型位置情報通知装置	1式		
2 支援情報システム			
通信指令課		署所・車両	
① 表示盤		災害情報表示盤	4式
(1) 車両運用表示盤	1式		
(2) 支援情報表示盤	1式		
(3) 多目的情報表示装置			
ア 多目的情報表示盤	1式		
イ 映像制御装置	1式		
② 支援情報表示装置	4台		
③ 支援情報装置(消防OAシステム)	1式		
3 その他のシステム			
通信指令課		署所・車両	
① 災害状況等自動案内装置	1式	① 駆け込み通報装置	4式
② システム監視装置	1式	② 気象情報収集装置	4式
③ データメンテナンス装置	1式	③ 監視カメラ	4式
④ 防災行政無線集中制御装置	1式	④ 電源装置	
⑤ 庁舎監視装置	1式	(1) 無停電電源装置	4式
⑥ 映像情報表示装置	2式	(2) 非常用発電機	4式
⑦ 電源設備			
(1) 無停電電源装置	1式		
(2) 直流電源装置(12V系)	1式		
(3) 直流電源装置(48V系)	1式		
(4) 非常用発電機	1式		

3. 無線局

	設置場所	局数	計	周波数											
				全国共通波			県内 共通波	中新 川波	新川波	市町村波			防災 相互波	サイレン 吹鳴	
				全共1	全共2	全共3				1	2	3			
基地局	本部	1	3	1			1	1	1	1					
	滑川消防署	1		1	1	1	1			1					
	上市消防署	1					1	1				1			
固定局	滑川消防署	1	15										1		
	上市消防署	14												14	
陸上移動局	車載型	本部	3	35	3	1	1	3	3	3	3		1		
		魚津消防署	14		13	13	13	14	13	14	14		13		
		滑川消防署	10		9	9	9	10	10			10			
		上市消防署	8		8	8	8	8				8			
	携帯型	本部	2	42	2	2	2	2	2	2	2			2	
		魚津消防署	21		21	21	21	21	21	21	21			21	
		滑川消防署	10		9	9	9	10	10			10		7	
		上市消防署	9		5	5	5	9	9				9		

平成26年

消 防 年 報

平成26年10月 発行

富山県東部消防組合消防本部

〒937-0805 富山県魚津市本江 3197 番地 1

TEL 0765-24-0119

FAX 0765-23-9178

URL <http://www.toyama-toubu119.jp/>

E-mail soumu@toyama-toubu119.jp